



**Republika e Kosovës**  
**Republika Kosova - Republic of Kosovo**  
*Qeveria –Vlada – Government*

*Ministria e Arsimit, Shkencës dhe Teknologjisë*  
*Ministarstvo Obrazovanja, Nauke i Tehnologije*  
*Ministri of Education, Science and Technology*

**UDHËZUES**  
**PËR NORMAT DHE STANDARDET E HAPËSIRAVE TË**  
**OBJEKTEVE PARASHKOLLORE**

Prishtinë, 2018

**Hartuesi:**



**KIC SH.P.K.** Rr. “Tringë Smajli”, nr. 72. Prishtinë  
Tel: +383 44 621 828  
E-Mail: kicplanners@gmail.com

**Ekipi punues:**

Besim <b>GOLLOPANI</b>	–	Sociolog
Valentin <b>JUNÇAJ</b>	–	Arkitekt
Hidajete <b>KUÇI</b>	–	Pedagoge
Naim <b>KADOLLI</b>	–	Pedagog
Kushtrim <b>KICAJ</b>	–	Arkitekt

**Ekipi punues nga MASHT:**

**Isuf GASHI** - Arkitekt– udhëheqës i Div. për Planifikim dhe Standarde të H. SH.  
**Imrane RAMADANI** -U.d. e udhëheqëses së Div. të arsimit të hershëm dhe parashkollor.  
**Naim DEMIRI** - Inxh. ndërt- u.d. i udhëheqësit të Div. për Menaxhim të Projekteve  
**Rina PONOSHECI** - Inxh. ndërt. - zyrtare për planifikimin të Hapësirave Shkollore  
**Musa SHALA** - Inxh. ndërt.- zyrtar për Norma dhe Standarde të H. Shkollore  
**Bajram BEQIRAJ** - Inxh. elek.- zyrtar për menaxhim të Projekteve.

Botues: MASHT- Ministria e Arsimit, Shkencës dhe Teknologjisë

**PËRMBAJTJA**

TABELA Vendimi.....	4
FIGURAT .....	5
1.0 HYRJE.....	6
1.1 Qëllimi dhe procesi i hulumtimit .....	7
2.0 GJENDJA EKZISTUESE.....	7
2.1 Hapësirat fizike edukative.....	7
2.2 Aspektet sociale – pedagogjike.....	10
3.0 Objektivat e udhëzuesit.....	11
3.1 Si të shfrytëzohet ky udhëzues.....	12
4.0 STANDARTET NË VENDET TJERA .....	13
5.0 Masat antropometrike .....	15
6.0 Etazhiteti .....	16
7.0 KONCEPTET E PROJEKTIMIT .....	20
7.1 Përmbledhje për arkitektin – detyra projektuese.....	20
7.2 Parametrat urban dhe lokacioni.....	20
7.3 Kushtet e përgjithshme .....	20
7.4 Hapësirat e jashtme .....	21
7.4.1 Lokacioni .....	22
7.4.2 Etazhiteti .....	23
7.4.3 Fasada .....	23
7.4.4 Parkingu .....	24
7.4.5 Terrenet për lodra dhe aktivitete sportive .....	24
7.4.6 Rrethoja.....	27
8.0 HAPËSIRAT E BRENDSHME.....	32
8.1 Sistemi konstruktiv .....	33
8.2 Muret.....	34
8.3 Lartësia e tavanit.....	35
8.4 Dyshemetë.....	35
8.5 Ngjyrat .....	35
8.6 Hapësira për shumë qëllime.....	36
8.7 Pranimi i fëmijëve.....	37
8.8 Klasa .....	37
8.9 Dhoma e gjumit.....	38
8.10 Depo e karrigeve të foshnjave.....	38
8.11 Garderoba e fëmijëve.....	38
8.12 Depo e materialeve të mësimi.....	38
8.13 Tualetet .....	38
8.14 Hapësira për ndërrimin e pelenave.....	39
8.15 Dhoma e qumështit .....	39
8.16 Monitorimi nga edukatoret.....	40
8.17 Kuzhina.....	40
8.18 Tryezari.....	40
9.0 HAPËSIRAT ADMINISTRATIVE .....	41
9.1 Recepcioni.....	41
9.2 Zyra e drejtorit .....	41
9.3 Zyra e Sekretarit.....	41

9.4 Hapësira për takimet prind-edukatore.....	42
9.5 Zyra e pedagogut/psikologut.....	42
9.6 Zyra e pediatri.....	42
9.7 Zyra e infermieres.....	42
9.8 Garderoba për personel dhe tualeti .....	43
10.0 HAPËSIRAT TEKNIKE .....	43
11.0 KOMUNIKIMI VERTIKAL .....	43
11.1 Shkallët .....	43
11.2 Ashensori (4 shtretër për evakuim + 2 edukatore).....	44
11.3 Rampat .....	44
12.0 PLANET E AKOMODIMIT - funksionaliteti dhe fleksibiliteti.....	60
12.1 Funksionaliteti.....	60
12.2 Fleksibiliteti .....	60
12.3 Dizajni dhe estetika.....	60
12.4 Kostoja dhe parametrat buxhetor .....	61
12.5 Parimet e përgjithshme - normat teknike .....	61
12.6 Parametrat e komoditetit .....	61
12.7 Komoditeti klimatik (temperatura) .....	62
12.8 Komoditeti vizual.....	65
12.9 Komoditeti akustik.....	67
13.0 Projektimi për një mjedis higjienik.....	68
13.1 Hapësirat e brendshme të sanitarisë .....	68
13.2 Trajtimi i ujërave të zeza dhe atmosferike .....	69
13.3 Gypat për ujëra të zeza.....	69
13.4 Furnizimi me ujë dhe rezervuarët e ujit .....	69
13.5 Drenazhimi i lokacionit.....	69
13.6 Ajrosja e mjediseve.....	70
13.7 Ngrohja .....	70
13.8 Ajrosja.....	70
13.9 Uji i ngrohtë .....	70
13.10 Siguria.....	70
13.11 Aksidentet .....	71
13.12 Sistemet dhe rregullat për mbrojtje nga zjarri.....	71
13.13 Shkatërimi me kalimin e kohës dhe fatkeqësitë natyrore .....	71
13.14 Mirëmbajtja.....	73
13.15 Orenditë dhe pajisjet .....	73
13.16 Dimensionet e orendive .....	74
13.17 Dritaret dhe dyert .....	74
14.0 KËRKESAT E VEÇANTA .....	78
14.1 Projektimi i hapësirave për personat me nevoja të veçanta .....	78
14.2 Qasja në hapësirat dhe ndërtesat e jashtme .....	79
14.3 Pajisjet sanitare dhe elektrike.....	80
15.0 DETYRA PROJEKTUESE .....	84
REFERENCAT.....	90

## TABELA

Tabela 1. Standardet dhe rekomandimet në Evropë

Tabela 2. Masat antropometrike

Tabela 3. Ndërtesat e kopshteve


Tabela 4. Vendparkimet

Tabela 5. Parametrat e klasës

Tabela 6. Hapësirat teknike

Tabela 7: Reflektimi i dritës

Tabela 8. Dimensionet standarde të ulëseve

  
Republika e Kosovës  
Republika Kosova-Republic of Kosovo  
*Qeveria –Vlada-Government*  
*Ministria e Arsimit e Shkencës dhe e Teknologjisë- Ministarstvo za Obrazovanje, Nauke i Tehnologija--Ministry of Education Science and Technology*  
Kabineti i Ministrit/Kabinet Ministra/Cabinet of the Minister

Numër: 305/01-B  
Datë: 15.07.2019

Ministri i Arsimit, Shkencës dhe Teknologjisë, në mbështetje të nenit 8, 10 dhe 11 të Ligjit nr. 06/L - 113 për Organizimin dhe Funksionimin e Administratës Shtetërore dhe të Agjencive të Pavarura, (Gazeta zyrtare nr. 7/ 01 mars 2019), nenit 8 paragrafi 1.4 të Rregullores nr. 02/2011 për fushat e përgjegjësisë administrative të Zyrës së Kryeministrit dhe Ministrive (22.03.2011), nxjerr:

**V E N D I M**

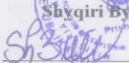
1. Miratohet Udhëzuesi për Normat dhe Standardet e Hapësirave të Objekteve Parashkollore.
2. Vendimi hyn në fuqi me nënshkrimin e tij.

**A r s y e t i m**

Duke u mbështetur në dispozitat e cekura më lartë si dhe me qëllim që të shërbej si udhëzues për të gjithë ata që janë të përfshirë në procesin e planifikimit, projektimit, dizajnit, ndërtimit dhe renovimit të objekteve të institucioneve parashkollore, u vendos si në dispozitiv të këtij vendimi.

**Vendimi u dërgohet:**

1. Kabinetit të Ministrit/MASHT;
2. Zyrës së SP/MASHT;
3. DAP/MASHT;
4. Arkivit.

  
Ministër/MASHT

## FIGURAT

- Figura 1: Fushëlojat për fëmijë
- Figura 2: Barriera gjelbëruese/rrethoja -mbrojtja akustike dhe fizike
- Figura 3: Hapësira për praninë dhe hapësira për gjumë
- Figura 4: Dimensionimi i krevatit
- Figura 5: Hapësira për shumë qëllime
- Figura 6: Ulëset dhe tavolina për fëmijë
- Figura 7: Dimensioi i tavolinës dhe ulëses
- Figura 8: Klasa
- Figura 9: Sanitaritë për çerdhe
- Figura 10: Sanitaritë për kopsht
- Figura 11: Dimensionimi i elementeve për sanitari
- Figura 12: Hapësira për takim
- Figura 13: Hapësira për drejtor
- Figura 14: Hapësira për sekretar dhe pedagog
- Figura 15: Zona e zhveshjes dhe tualetet për personel
- Figura 16: Zyra e pediatrit dhe infermieria
- Figura 17: Veshja e mureve dhe mbrojtja nga këndet e ndryshme
- Figura 18: Dizajni për monitorim nga edukatorët
- Figura 19: Skemat e organizimit të institucionit parashkollor-lokacioni
- Figura 20: Skemat e organizimit të institucionit parashkollor-Organizimi i brendshëm
- Figura 21: Ventilimi i tërthortë – Kulmi i rrafshët, P+0
- Figura 22: Ventilimi i tërthortë – Kulmi i pjerrtë, P+0
- Figura 23: Mbrojtja nga Dielli – Kulmi i rrafshët, P+0
- Figura 24: Mbrojtja nga Dielli – Kulmi i pjerrtë, P+0
- Figura 25: Mbrojtja nga Dielli dhe ventilimi i tërthortë – P+1
- Figura 25: Fëmijët me nevoja të veçanta

## 1.0 HYRJE

Hartimi i normave dhe standardeve për hapësirat e objekteve parashkollore i referohet hapësirave fizike të institucioneve parashkollore (çerdhe – kopshte) pra, gjithnjë duke përfshirë edhe aspektet sociale dhe pedagogjike. Mjedisi brenda klasës duhet t’iu ofrojë eksperiencën të ndryshme fëmijëve, me anë të cilave do t’iu ndihmohet në zhvillimin e tyre social, fizik dhe emocional, në përshtatje me moshën dhe nivelin e zhvillimit. Martin et al. (1999:78) pohojnë se “Mjedisi fizik i klasës ka ndikim si në sjelljen e mësimit ashtu edhe në sjelljen e nxënësve. Duke poseduar mjedis të përshtatshëm fizik të klasës dhe duke marrë kontrollin e hapësirës së klasës, mësuesi mbush nevojën e të ndjerit i aftë për t’ju përgjigjur çdo kërkesë apo sfidë me të cilën ballafaqohet”.

Kalimi nga jeta tradicionale në jetë bashkëkohore për shoqërinë kosovare ka bërë që të ketë nevojë të ndryshme të përshtatjes dhe ecjes përpara me trendet e kohës dhe njëkohësisht të rriten kërkesat për edukim parashkollor më cilësor. Kërkesat për të pasur institucione edukative dhe sidomos edukimin parashkollor konform normave dhe standardeve ndërkombëtare është kërkesë e kohës. Se sa Kosova ka arrit të plotësojë normat dhe standardet për edukim parashkollor, hulumtimi i gjendjes faktike jep përgjigje dhe njëkohësisht ndihmon hartimin e normave dhe standardeve të edukimit parashkollor. Kosova ka 1649 vendbanime rurale dhe urbane, prej tyre 38 vendbanime urbane të tjerat rurale. Rreth 60% e popullsisë së përgjithshme jeton në vendbanime rurale e që një pjesë e konsideruar e popullatës ju mungon edukimi parashkollor dhe shumicës prej tyre, u mungojnë çerdhe – kopshte për kujdesin dhe edukimin e fëmijëve të tyre. Mirëpo, sa ka arrit Kosova të shtrijë edukimin parashkollor konform normave dhe standardeve të pranuar në të gjithë vendin dhe sidomos në viset rurale, natyrisht se kjo çështje është mjaft sfiduese për institucionet e vendit, kur kihet parasysh mungesa e buxhetit në njërin anë, mungesa e kapaciteteve humane në anën tjetër dhe faktorë të tjerë. Madje, mungesa e çerdheve jo vetëm në vendbanime rurale është prezentë mirëpo, ka mungesë edhe në zonat urbane, ku në disa prej tyre (Malishevë, Shtime) për herë të parë u krijuan gjatë këtyre viteve të fundit.

Në Kosovë janë 300 mijë ekonomi familjare ku numri i fëmijëve në çerdhe dhe institucione parashkollorë në vitin 2015/2016 ka qenë 27.508 (ASK, 2016). Kërkesat për çerdhe dhe kopshte parashkollore janë të mëdha, sidomos në qendrat urbane dhe kjo bën që në një pjesë të madhe këto institucione (publike dhe private) të tejkalojnë kapacitetet e tyre dhe të pranojnë numër më të madh të fëmijëve në çerdhe – kopshte dhe kështu të mos përmbushen normat dhe standardet ndërkombëtare: m<sup>2</sup> për kokë fëmije, numri edukatorëve për kokë fëmije, hapësira përcjellëse etj. Mosplotësimi i normave dhe standardeve bëhet akoma më delikat te ato institucione të cilat në një mënyrë ose tjetër kanë marrë objekte banimi dhe të tjera dhe kanë përshtat për çerdhe – kopshte

parashkollore gjë që, jo të gjitha arrijnë ti plotësojnë normat dhe standardet minimale të çerdheve – kopshteve.

Plotësimi i nevojave sociale, pedagogjike dhe arkitektonike të institucionit është nevojë e domosdoshme andaj, ky hulumtim/projekt ka për qëllim njohjen me gjendjen ekzistuese, ofrimin e një kornize rregullative për normat dhe standardet ndërkombëtare që duhet të plotësojnë çerdhet – kopshtet në Kosovë dhe kësisoj, me anë të zbatimit të këtij udhëzuesi të mundësohet ngritja e kualitetit në fushën e edukimit parashkollor – kopshte – çerdhe.

## 1.1 Qëllimi dhe procesi i hulumtimit

Ky hulumtim/projekt ka për qëllim skanimin e gjendjes aktuale të hapësirave fizike, sociale dhe pedagogjike të çerdhe – kopshteve në Kosovë. Sa janë të përshtatura hapësirat fizike në raport me normat dhe standardet ndërkombëtare, sa i plotësojnë nevojat e fëmijëve dhe edukatoreve dhe cilat janë sfidat me të cilat ballafaqohen institucionet parashkollore (çerdhe – kopshte). Pas njohjes me gjendjen ekzistuese, të vazhdohet me fazën e hartimit të normave dhe standardeve që duhet të plotësojnë çerdhet – kopshtet në Kosovë.

Procesi i hulumtimit/projektit ndahet në tri faza: Faza e parë ka të bëjë me mbledhjen e të dhënave, analizën dhe hartimin e pyetësorit i cili është realizuar me institucionet kopshtet/parashkollore; Faza e dytë përfshin punën në terren pra, hulumtimin në terren të gjendjes ekzistuese dhe sistemimin e të dhënave në bazën e të dhënave SPSS20; dhe, faza e tretë përfshin analizën dhe raportimin e gjendjes faktike nga terreni.

Për të kuptuar si është gjendja në terren, hulumtimi është realizuar me tre target grupe: target grupi i parë janë udhëheqësit e institucioneve, target grupi i dytë janë edukatorët dhe target grupi i tretë janë prindërit e fëmijëve që marrin kujdesin/edukohen në këto institucione. Janë realizuar 150 anketa me 20 institucione publike dhe private (50% me 50%), në 10 komuna. Mostra ishte gjysmë e planifikuar.

## 2.0 GJENDJA EKZISTUESE

### 2.1 Hapësirat fizike edukative

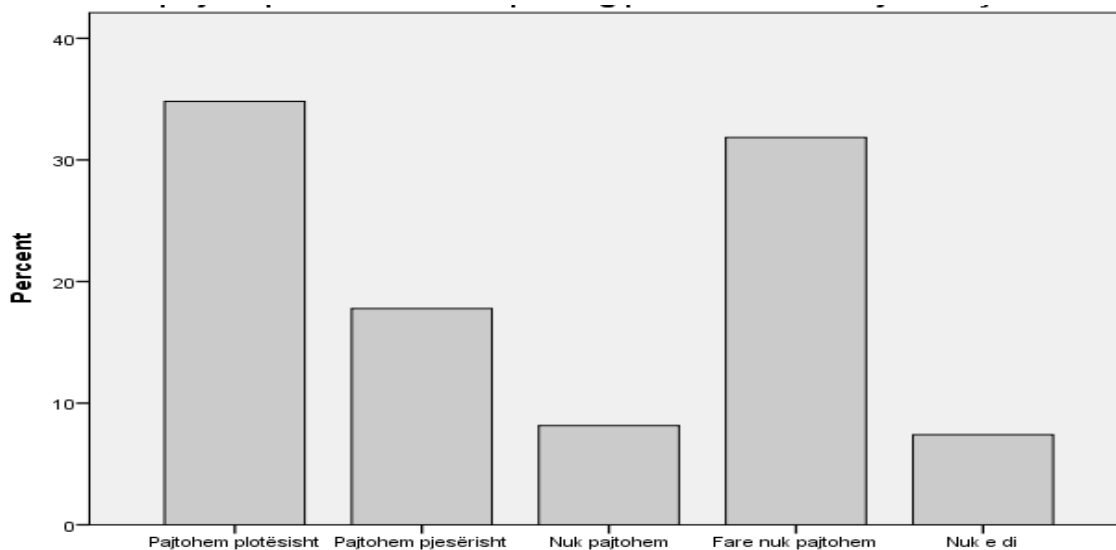
Sikurse të rriturit edhe fëmijët kërkojnë një mjedis të përshtatshëm për plotësimin e nevojave të tyre, nevoja për të qenë vetëm ose në shoqëri, me angazhim, në pushim dhe ku ata ndihen të sigurt dhe të vlerësuar si anëtar kontribuues i një komuniteti (Erlehta, et al., 2012).

Rezultatet e hulumtimit tregojnë se numri i edukatorëve në raport me fëmijët në institucionet çerdhe/parashkollore në Kosovë është i kënaqshëm (1 edukatore për 12 fëmijë). Ky numër ndryshon nga institucionet publike në ato private, por ndryshon edhe për nga grup-mosha e fëmijëve dhe hapësira (komuna). Shumica e institucioneve i



pranojnë fëmijët nga mosha 06 muaj. Sipërfaqja e shfrytëzueshme e brendshme e objekteve është 7.2 m<sup>2</sup> për kokë fëmije. Nga ana tjetër, hulumtimi nxjerrë në pah se vetëm 48% e institucioneve kanë parking të veçantë për nevoja të stafit, vetëm 34.8% e të gjitha institucioneve të intervistuar kanë qasje të përshtatshme në parking për personat me nevoja të veçanta (shih grafikonin), 37% pajtohen plotësisht se janë të ndara hyrjet në institucion për fëmijë, hyrja administrative dhe hyrja ekonomike.

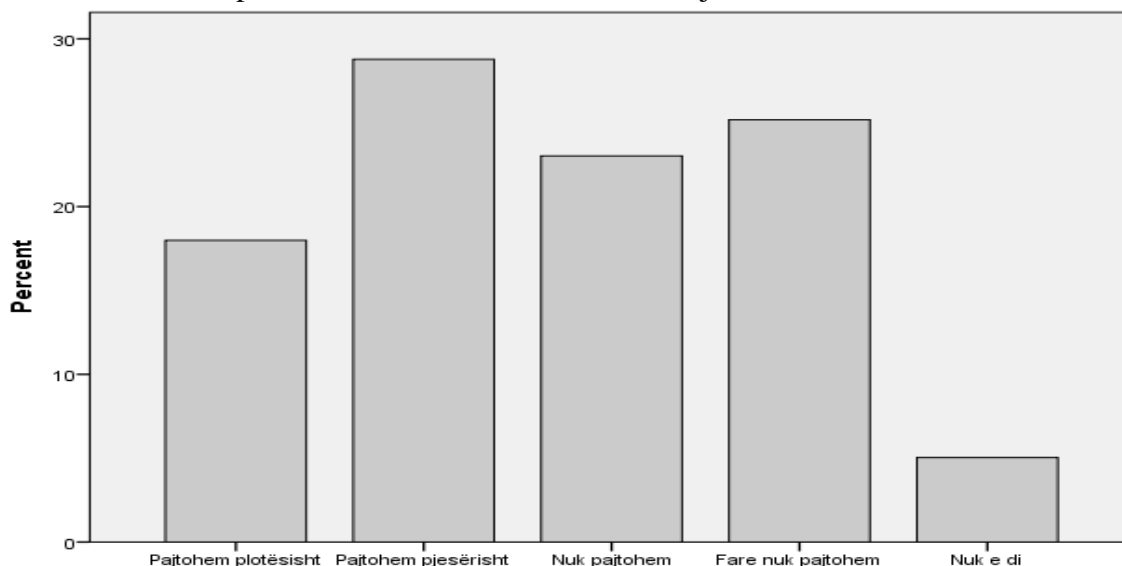
**Grafikoni 1:** Ka institucioni juaj qasje të përshtatshme në parking për persona me nevoja të veçanta



Një rëndësi të veçantë të këto institucione ka edhe etazhiteti. Rreth dy të tretat (61.8%) pajtohen plotësisht se etazhiteti i institucionit të tyre është i përshtatshëm për këtë fushë-veprimtari mirëpo, kjo situatë dallon dukshëm ndërmjet institucioneve publike dhe atyre private. Institucionet private kanë një situatë më të papërshtatshme sa i përket përshtatshmërisë së etazhitetit. Rreth gjysma (47.4%) e të intervistuarve pajtohen plotësisht dhe rreth një e treta (31.4%) pajtohen pjesërisht se institucioni i tyre ka nevojë për sipërfaqe të gjelbër. Sa i përket sistemit të sigurisë në institucionin (p.sh. sistem të alarmit, video-kamerat dhe citofoni për dyert e hyrjes kryesore), 41.7% janë plotësisht të kënaqur, 33.8% pjesërisht të kënaqur dhe të tjera. Plotësimi i standardeve sipas grup moshave për banjot dhe tualetet (cilësinë, lartësinë e dorëzës së dyerve, mobileve, tualeteve etj) sipas grup moshave, 49.7% pajtohen plotësisht se i plotësojnë kërkesat, dhe 28.8% pajtohen pjesërisht. Një çështje shumë e rëndësishme dhe e ndjeshme është çështja hapësirave ku përgatitet dhe shërbehet ushqimi. Pak më shumë se gjysma e të intervistuarve (51%) pajtohen plotësisht se vendi ku përgatitet dhe shërbehet ushqimi është i përshtatshëm, 36% pjesërisht janë të kënaqur dhe të tjera. Pra kjo çështje është e dukshme që ka nevojë një vëmendje më të madhe nga ana institucionale. Po ashtu, rreth gjysma e të intervistuarve pajtohen plotësisht dhe pjesërisht se gjatë përgatitjes së

ushqimit, aroma vjen edhe në hapësirat ditore, të gjumit dhe të tjera . Sa i përket plotësisht të nevojave për garderobë (vendi për garderobë) të fëmijëve sipas grup-moshave, 59% plotësisht pajtohen se kjo çështje i përmbush kërkesat e tyre, 23% pjesërisht pajtohen dhe të tjera. Një problem i theksuar vërehet sidomos te kthina e nevojshme e qumështit për fëmijët ku vetëm 39.7% pajtohen plotësisht se kjo çështje është e rregulluar dhe të tjera. Sa i përket materialit të dyshemesë në institucion, (në dhomën e qëndrimit ditor, të gjumit, kuzhinë etj.), rreth dy të tretat janë plotësisht dakord se materiali është i përshtatshëm. Ndërsa, sa i përket përshtatshmërisë së shkallëve të brendshme dhe të jashtme të institucionit, 51.8% janë plotësisht dakord se janë të përshtatshme, 24.1% pjesërisht dakord dhe të tjera. Përderisa rreth dy të tretat e të intervistuarve pajtohen plotësisht se ngjyrosja e mureve në institucionin e tyre është konform standardeve. Kurse sa i përket ndriçimit të mjaftueshëm në institucion, 71% deklarojnë se kanë ndriçim të mjaftueshëm në institucionin e tyre dhe po ashtu 69% pajtojnë plotësisht se në institucionin e tyre ka ajrosje të mjaftueshme. Po ashtu, një element tjetër është zhurma. Rreth gjysma e të intervistuarve pajtohen plotësisht (24.6%) dhe pjesërisht pajtohen (34.1%) se zhurma është prezente brenda institucionit e që vjen si rezultat i faktorëve të jashtëm (trafiku etj).

**Grafikoni 2:** Është prezente zhurma në institucionin tuaj?



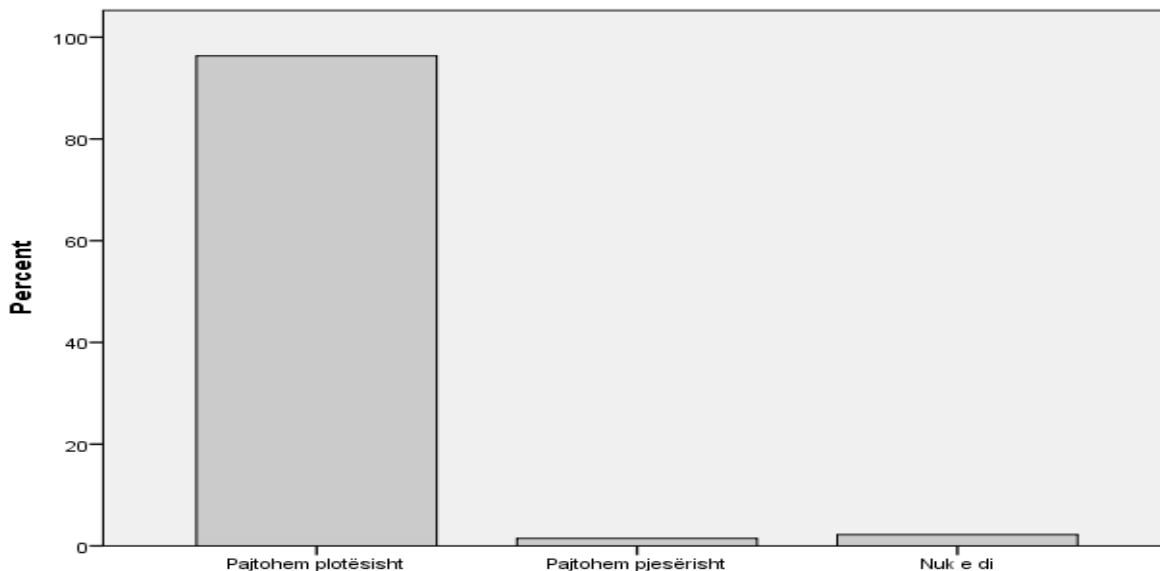
Sa i përket kthinave ku zhvillohen takimet interne të stafit dhe stafit me prindër dhe fëmijë veç e veç në raste të veçanta, rreth gjysma e të intervistuarve pajtohen plotësisht se kthinat janë të përshtatshme.

Në përgjithësi gjendja e hapësirave fizike në institucionet çerdhet/parashkollore janë në nivele mesatare mirëpo, ka disa çështje delikate siç u përmendën më lartë që kërkojnë një vëmendje të veçantë nga vet institucionet mirëpo edhe nga institucionet tjera mbikëqyrëse.

## 2.2 Aspektet sociale – pedagogjike

Mjedisi i çerdhes – kopshtit duhet të karakterizohet me strukturë të mirë organizuese, klimë pozitive pune dhe materiale didaktike. E, për ti arritur këto, kërkohen planprograme edukative dhe mjedis fizik të përshtatshëm. Por si është gjendja në këtë fushë me IP?! Në bazë të gjetjeve të hulumtimi 96% e institucioneve deklarohen se kanë plane-programe edukative dhe në hartimin e këtyre planeve angazhohen ekspert të fushës dhe prindërit e fëmijëve gjithashtu.

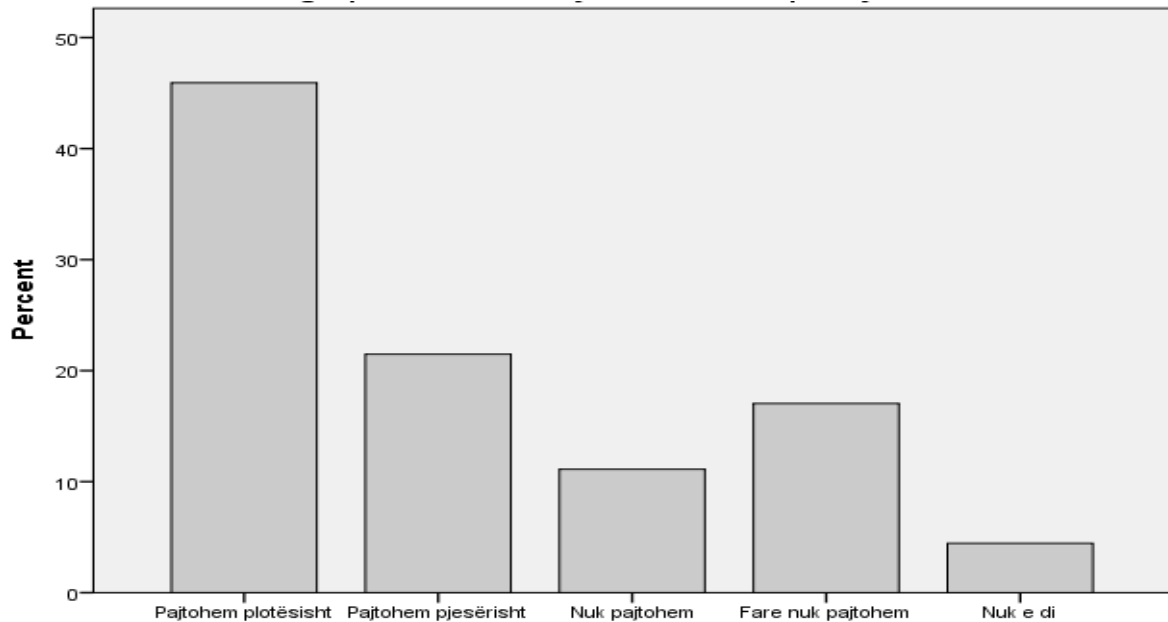
**Grafikoni 3:** Keni plan/program për kujdesin dhe edukimin e fëmijëve?



Një përparësi që është vënë re (76% pajtohen plotësisht) tek këto institucione është edhe ushtrimi i aktiviteteve të iniciuara nga vet fëmijët dhe pajtohen plotësisht (93%) se i nxitin fëmijët të mendojnë, arsyetojnë, eksperimentojnë, bëjnë pyetje, 87% plotësisht pajtohen se ka organizime për fëmijët në grupe në mënyrë që ata të përfitojnë një perspektivë më të gjerë duke shkëmbyer njohuri, ide dhe opinione dhe u japin fëmijëve përgjegjësinë për të punuar së bashku, të ndajnë materialet-lodrat dhe të zgjidhin problemet mes tyre (93% plotësisht pajtohen). Një element tjetër i rëndësishëm është edhe përfshirja e prindit në aktivitete brenda klasës dhe në këtë aspekt është kuptuar se 62% plotësisht pajtohen se edhe prindërit përfshihen në disa raste në këtë aspekt. Po ashtu, nga gjetjet e hulumtimit kuptojmë se 86% pajtohen plotësisht se i lejojnë fëmijët në asistimin, në rregullimin dhe mirëmbajtjen e dhomës. Një çështje që nuk ka marrë vëmendje ende në shoqërinë kosovare është çështja e vizitave të edukatores në familjen e fëmijëve dhe nga gjetjet e hulumtimit kuptuam se vetëm 17.5% plotësisht pajtohen se bëjnë vizita ndërsa shumica nuk e praktikojnë një gjë të tillë. Ndërsa, shumica (73%) e të intervistuarve plotësisht pajtohen

se shkruajnë raporte për progresin e fëmijëve pra, e përcjellin në vazhdimësi zhvillimin e fëmijës. Ndërsa, sa i përket mundësive për të shfrytëzuar këndin e lodrave brenda ose jashtë (oborr-kopsht) këndin e lodrave, 72% pajtohen plotësisht se i kanë këto mundësi ndërsa pjesa tjetër pjesërisht pajtohen. Këto aktivitete sigurisht që i ndihmojnë fëmijës në zhvillimin psiko-social, fizik etj andaj, janë shumë të nevojshme. Rreth gjysma (45%) e të intervistuarve pajtohen plotësisht se grupet e fëmijëve për një edukatore janë të mëdha.

**Grafikoni 4:** Mendoni si grupet e fëmijëve për një edukatore janë të mëdha?



Pak më shumë se gjysma (52%) janë plotësisht të kënaqur me shërbimet psikologjike, sociale dhe shëndetësore që ofron institucionin i tyre. Sa i përket ambienteve edukative për sigurinë fizike të fëmijës (mobile etj) 62.4% plotësisht pajtohen se këto janë në nivelin e duhur. Gjithashtu, ky hulumtim vë në pah se shumica e institucioneve gjatë të gjitha stinëve i nxjerrin fëmijët jashtë të paktën një herë në ditë për freskim, lodra dhe aktivitete të lira.

### 3.0 Objektivat e udhëzuesit

Ky dokument ka për qëllim që të shërbejë si referencë për projektuesit e objekteve parashkollore. Dokumenti përcakton dhe përshkruan qartë hapësirat e nevojshme edukativo-arsimore sipas llojit, hapësirat për lojë të fëmijëve, madhësinë dhe specifikimet tjera në përputhje me standardet dhe kërkesat e përcaktuara nga MASHT-i për objektet parashkollore në viset urbane dhe ato rurale të Kosovës dhe standardet ndërkombëtare. Udhëzimet përfshijnë informacione rreth të gjitha llojeve të hapësirave parashkollore:

hapësirat e mësimit, siç janë dhomat e zakonshme, hapësirat për shumë qëllime, hapësirat përcjellëse, hapësirat administrative, hapësirat ekonomike dhe hapësirat e jashtme për aktivitete si: hapësirat për lojë, qasja dhe parkimi. Këto udhëzime mund të përdoren për qëllime të ndryshme dhe për nivele të ndryshme, duke përfshirë:

- Projektimin e objekteve parashkollore të reja;
- Projektimin e zgjerimeve të objekteve parashkollore ekzistuese;
- Vlerësimin dhe përmirësimin e hapësirave (lokacioneve) dhe objekteve parashkollore ekzistuese;
- Studimin e orendive dhe pajisjeve parashkollore, si dhe furnizimin me to;
- Bazën referuese për studime rreth shfrytëzimit dhe efikasitetit të ndërtesave.

Përveç kësaj, ky udhëzues jep rekomandime, rreth projektimit të hapësirave të qëndrimit të fëmijëve dhe atyre përcjellëse në ndërtesa parashkollore, duke marrë parasysh nevojën për praktikalitet, përshtatshmëri dhe fleksibilitet, efikasitetin në kosto dhe kështu jep kontribut thelbësor për projektimin e mirë të ndërtesave parashkollore.

### 3.1 Si të shfrytëzohet ky udhëzues

Përgatitja e normave, specifikimeve dhe udhëzimeve të këtij udhëzuesi, është bazuar në të dhënat e mëposhtme: - udhëzimet ekzistuese për objektet parashkollore të Kosovës, të cilët tashmë përdoren si dokumente referuese nga planifikuesit, projektuesit dhe mbikëqyrësit e zonave të punës; - ligji përkatës (MASHT); - normat ISO për ndërtimtari; - ligjet e tjera të Kosovës, duke përfshirë Ligjin për mbrojtjen e mjedisit, Ligjin për planifikimin hapësinor dhe Rregulloret për mbrojtje nga zjarri; Ligjin e ndërtimit; Udhëzimin për kushtet teknike të objekteve ndërtimore për qasjen e personave me nevoja të veçanta; Rregulloret teknike për kursimin e energjisë termike dhe mbrojtjen termike në ndërtesa; - Kurrikulum i ri për arsimin e përgjithshëm; - Projekte të ndryshme, standarde për ndërtimin e objekteve parashkollore në Kosovë dhe - udhëzime të tjera.

Standardet dhe udhëzimet e paraqitura në këtë udhëzues nuk duhet të konsiderohen si rregulla të detyrueshme, por më shumë si rekomandime që mund të modifikohen për t'iu përshtatur kushteve specifike, siç janë dimensionet e hapësirave dhe topografia apo mundësitë e zgjerimit të objekteve parashkollore.

Gjithashtu, skicat dhe vizatimet e hapësirave tipike të përfshira në këtë udhëzues nuk kanë për qëllim të kufizojnë projektuesit nga ofrimi i alternativave dhe i zgjidhjeve të tjera për forma (dimensione dhe sipërfaqe) dhe rregullime të këtyre hapësirave në kuadër të kërkesave të njëjta.

## 4.0 STANDARTET NË VENDET TJERA

Duke pasur parasysh përfshirjen e grupeve të ndryshme profesionale dhe administrative në faza të ndryshme të zhvillimit të fëmijëve në mbarë Evropën, nuk është për tu habitur që standardet e këtyre institucioneve janë zhvilluar në mënyrë të pabarabartë dhe shpesh nuk janë në përputhje. Në disa raste kemi të bëjmë me kushte të përcaktuara me ligj që i nënshtrohen monitorimit dhe mbikëqyrjes, e në disa raste tjera janë dhënë në formë të rekomandimeve. Në raportin e titulluar "Cilësitë dhe kualiteti në institucionet për arsimim dhe edukim të fëmijëve" të vitit 1995, të shpallur nga Komisioni Evropian për Arsim, është vërejtur një gamë e gjerë e ndryshimeve në standardet hapësinore të vendeve të Bashkimit Evropian. Disa qartësojnë se si qëllimet pedagogjike duhet të përcaktojnë se si do të qëndrojnë fëmijët me rrethinën etj. Raporti komentonte se nganjëherë theks i është dhënë madhësisë së hapësirave dhe njejeve sanitare, ndërkohë 'hapësira/vendi i liri' ishte hapësirë më e nevojshme për eksplorimin e mjedisit të brendshëm dhe të jashtëm të fëmijëve.

Për shembull, janë propozuar norma të caktuara cilësore, të cilat duhet të jenë të disponueshme; të paktën 6 m<sup>2</sup>/fëmijë në çerdhe nën moshën trevjeçare dhe të paktën 4 m<sup>2</sup>/fëmijë të moshës prej tre deri në gjashtë vjeç (duke mos përfshirë depot, korridorët dhe pasazhet); dhe se në ato zona duhet të ketë dalje të drejtpërdrejta në oborr, e cila përsëri duhet të ketë së paku 6 m<sup>2</sup>/fëmijë të hapësirës së jashtme.

A janë përmirësuar gjërat njëzet vjet më vonë? "Children in Europe" bën disa kërkime në Bashkimin Evropian dhe Norvegji për të gjetur se cilat standarde hapësinore janë të detyrueshme ose të rekomandueshme (shih tabelën e rezultateve në vijim).

Vetëm Italia i plotëson pjesërisht standardet minimale kombëtare për hapësirën e brendshme sipas asaj që u propozua në vitin 1995 si pikë referimi. Hungaria, Norvegjia dhe Mbretëria e Bashkuar, japin rekomandime që tejkalojnë standardet e propozuara në lidhje me hapësirën e jashtme, por shumë vende nuk vendosin kërkesa specifike dhe as nuk japin rekomandime se sa hapësirë (m<sup>2</sup>) nevojitet për një fëmijë. Në Danimarkë kjo lidhet me decentralizimin e pushtetit vendor. Në Angli, Skoci dhe Uells, përdoret një qasje e ngjashme, sipas të cilës aktualisht nuk ka rregulla që do të përcaktonin madhësinë minimale të hapësirës së jashtme. Në Mbretërinë e Bashkuar, Anglinë që ka nivelin më të lartë fitimprurës nga institucionet parashkollore gjithashtu ka një nga kërkesat më të ulëta hapësinore për edukimin e hershëm dhe edukimin e fëmijëve të moshës 2-3 vjeç ku kjo kërkesë është 3 m<sup>2</sup> / fëmijë.

Bashkimi Evropian me 28<sup>1</sup> shtetet anëtare ofron mundësi të madhe për hulumtime të reja krahasuese të planifikimit të strukturës së institucioneve parashkollore dhe organizimit të hapësirës së jashtme dhe të brendshme të tyre <sup>2</sup>.

<sup>1</sup> [https://en.wikipedia.org/wiki/Member\\_state\\_of\\_the\\_European\\_Union](https://en.wikipedia.org/wiki/Member_state_of_the_European_Union)

Vendi/rajoni	Hapësirë e brendshme (për fëmijë)	Hapësirë e jashtme (për fëmijë)
<b>Standardet e propozuara nga Komisioni Evropian për çerdhe kopshte 1995</b>	<b>0-2 vjeç, min. 6m<sup>2</sup>/fëmijë Mbi 3, min 4m<sup>2</sup>/fëmijë (me përjashtim te depove, komunikimit), edhe 5m<sup>2</sup> shtesë për çdo punonjës të rritur</b>	<b>Minimum 6m<sup>2</sup>/fëmijë;</b>
<b>BELGJIKA – pjesa flamengo</b>	0-3 vjeç; 5m <sup>2</sup> /fëmijë; 3-12 vjeç; 4m <sup>2</sup> /fëmijë;	Nuk ka rekomandime;
<b>BELGJIKA – pjesa frankofone</b>	0-3 vjeç; 2m <sup>2</sup> /fëmijë për gjumë (max 6 fëmijë); Qëndrimi, aktivitetet 3.5-4m <sup>2</sup> /fëmijë;	0-3 vjeç – nuk ka ; 75m <sup>2</sup> për çerdhe 24 veta; 50m <sup>2</sup> për çerdhe me 48 veta;
<b>DANMIMARKA</b>	0-3 vjeç; 3m <sup>2</sup> /fëmijë; 3-6vjeç; 2m <sup>2</sup> /fëmijë; Rregullore shtesë min. 12m <sup>3</sup> / te rritur dhe 8m <sup>3</sup> ku k a ventilim;	Nuk ka; Dikur 10 <sup>2</sup> /fëmijë;
<b>FRANCA</b>	Qëndrimi aktiviteti; 3-4m <sup>2</sup> /fëmijë; Gjumi; 1.5-2m <sup>2</sup> /fëmijë; Aktivitete më të vogla 1.5-2m <sup>2</sup> /fëmijë; Hapësira e prindërve: 10-15% të totalit të sipërfaqes; Hapësira për staf: 8-12% të totalit të sipërfaqes;	Nuk ka rekomandime;
<b>HUNGARIA</b>	0-3 vjeç; 4 m <sup>2</sup> /fëmijë; 3-7 vjeç; min. 2m <sup>2</sup> /fëmijë;	10 m <sup>2</sup> /fëmijë;
<b>ITALIA</b>	3-5 vjeç; 6.67 m <sup>2</sup> /fëmijë; 0-3 vjeç; 6 m <sup>2</sup> /fëmijë; 4 m <sup>2</sup> /fëmijë ne hapësirat multifunkionale;	3-6 vjeç 18 m <sup>2</sup> /fëmijë;
<b>HOLANDA</b>	0-12 vjeç 3.5 m <sup>2</sup> /fëmijë; Hapësira shtesë për gjumë 0-1.5 vjeç;	0-12 vjeç 3 m <sup>2</sup> /fëmijë;
<b>NORVEGJIA</b>	0-3 vjeç; 5.3 m <sup>2</sup> /fëmijë Mbi 3 vjeç; 4 m <sup>2</sup> /fëmijë	Rekomandohet 6 herë më shumë sipërfaqe e jashtme ku natyra lidhet me pjesën e brendshme;
<b>SPANJA</b>	Hapësirat min. 30m <sup>2</sup> me 2 m <sup>2</sup> /për çdo fëmijë	0-3vjeç min. 75m <sup>2</sup> ; 3-6 vjeç min. 150m <sup>2</sup>
<b>SPANJA - KATALONIJA</b>	0-12 muaj; 4 m <sup>2</sup> /fëmijë; 1-2 vjeç; 3 m <sup>2</sup> /fëmijë; 2-3 vjeç; 2.5 m <sup>2</sup> /fëmijë; 3-6 vjeç; 2 m <sup>2</sup> /fëmijë; Hapes. Shumë qëllime min. 60m <sup>2</sup> ;	Për IP me fëmijë mbi 6 vjeç min. 300m <sup>2</sup> ; Për IP me fëmijë deri 2 vjeç min. 75m <sup>2</sup> ;
<b>ANGLIA</b>	0-2 vjeç; 3.5 m <sup>2</sup> /fëmijë; 2-3 vjeç; 2.5 m <sup>2</sup> /fëmijë;	Nuk ka rekomandime; Dikur 9 m <sup>2</sup> /fëmijë;

<sup>2</sup> Dijete Vrčić Obitelj 2 broj 44 - Ijeto 2006.

	Mbi 3 vjeç; 2.3 m <sup>2</sup> /fëmijë;	
<b>SKOTLANDA</b>	0-2 vjeç; 2.7 m <sup>2</sup> /fëmijë; 2-3 vjeç; 2.8 m <sup>2</sup> /fëmijë; Mbi 3 vjeç; 2.3 m <sup>2</sup> /fëmijë;	Nuk ka rekomandime
<b>KROACIA</b>	60 m <sup>2</sup> për klasë (pavarësisht moshës)	40 m <sup>2</sup> /fëmijë; Për objekte mbi 100 fëmijë; 35m <sup>2</sup> /fëmijë; Min. 25m <sup>2</sup> /fëmijë pranohet kur ka edhe etazhe tjetër.

**Tabela 1: Standardet dhe rekomandimet në Evropë**

## 5.0 Masat antropometrike

Anketat antropometrike japin dimensionet e fëmijëve mesatarë, si dhe madhësitë maksimale e minimale për secilën grup-moshë. Meqenëse edhe fëmijët nga 0-5 vjeç i nënshtrohen një procesi të zhvillimit të shpejt fizik, si i tillë jep ndryshime të mëdha në dimensionet e fëmijëve. Masat antropometrike të fëmijëve ndryshojnë nga vendi në vend. Meqenëse në Kosovë nuk është realizuar asnjë anketë antropometrike, jemi bazuar në të dhënat që vijnë nga vendet fqinje, në veçanti Italia. Si krahasim janë marrë edhe vendet tjera, përfshi edhe studimet që dalin nga Organizata Botërore e Shëndetësisë (WHO). Dimensionet janë dhënë në mm, për çdo grup-moshë.

A-gjatësia dhe B-gjerësia

Moshë	Gjermani <sup>3</sup>		Itali <sup>4</sup>		Turqi <sup>5</sup>		WHO <sup>6</sup>	
	Femra	Meshkuj	Femra	Meshkuj	Femra	Meshkuj	Femra	Meshkuj
<b>0 -12 muaj</b>					A=534	A=542	A=527	A=534
<b>1 vjeç</b>					A=805	A=830	A=789	A=802
<b>2 vjeç</b>	A=1053 B=262	A=1065 B=266	<b>A=943</b>	<b>A=970</b>	A=935	A=955	A=918	A=929
<b>3 vjeç</b>	A=1160 B=271	A=1180 B=276	<b>A=1034</b>	<b>A=1058</b>	A=1030	A=1042	A=1022	A=1031
<b>4 vjeç</b>	A=1248 B=282	A=1262 B=287	<b>A=1117</b>	<b>A=1134</b>	A=1107	A=1120	A=1108	A=1112
<b>5 vjeç</b>	A=1354 B=286	A=1370 B=292	<b>A=1097</b>	<b>A=1204</b>	A=1177	A=1190	A=1184	A=1187

**Tabela 2: Masat antropometrike**

Bazuar në këto të dhëna projektohen orenditë e institucioneve parashkollore.

<sup>3</sup> <https://dined.io.tudelft.nl/en/database/tool>

<sup>4</sup> <https://www.sipps.it/pdf/agad2007/cicognani.pdf>

<sup>5</sup> <https://www.ncbi.nlm.nih.gov/pmc/articles/PMC4805217/>

<sup>6</sup> [http://www.who.int/childgrowth/standards/height\\_for\\_age\\_field/en/](http://www.who.int/childgrowth/standards/height_for_age_field/en/)



## 6.0 Etazhiteti

Si çështje mjaft e rëndësishme në përcaktimin e kriterëve për funksionim ose jo të një institucioni parashkollor, etazhiteti trajtohet në vende të ndryshme në forma të ndryshme. Preferohet që IP të shtrihen në përdhese. Në rastet tjera kur ato shtrihen në dy apo më shumë kate, i jepet rëndësi aspektit të sigurisë së fëmijëve. Dizajni i objektit dhe tiparet tjera duhet të parashikojnë evakuimin e sigurt dhe të menaxhuar të fëmijëve dhe personelit nga objekti në rast zjarri ose emergjence. Për arsye të sigurisë duhet të ketë shkallë të veçanta deri në përdhese të cilat shfrytëzohen vetëm nga çerdhe/kopshti, e jo nga shfrytëzuesit e tjerë të ndërtesës, kur kjo nuk është e mundur atëherë duhet të sigurohet një strehë e sigurt ose ashensor i veçantë. Sigurimi i një strehe të izoluar nga zjarri shërben që fëmijët dhe personeli të grumbullohen gjatë fazës fillestare të alarmit të zjarrit apo ndonjë emergjencë tjetër për t'i mundësuar personelit të numërojnë të gjithë fëmijët para evakuimit. Në këtë rast paraqitet depo (20-40 m<sup>2</sup>), për vendosjen e shtretërve për evakuim. Depo duhet të jetë në afërsi të daljes/ashensorit.

Kthinat administrative dhe dhoma e mjekut duhet të vendoset në përdhese, afër hyrjes<sup>7</sup>. Ndërtesat duhet të jenë të ndërtuara me material strukturor që nuk është i djegshëm ose materiale të cilat nuk lëshojnë substanca të dëmshme gjatë djegies.

Pika e grumbullimit për fëmijët dhe foshnjat nuk duhet të jetë në rrugë por në një hapësirë të ndarë nga ndërtesa e çerdheve, në një sipërfaqe të hapur (oborr apo kopsht). Pika e grumbullimit duhet të sigurojë strehim nga kushtet e pafavorshme të motit dhe duhet të jetë mjaft e madhe për të akomoduar të gjithë banorët e çerdhes.

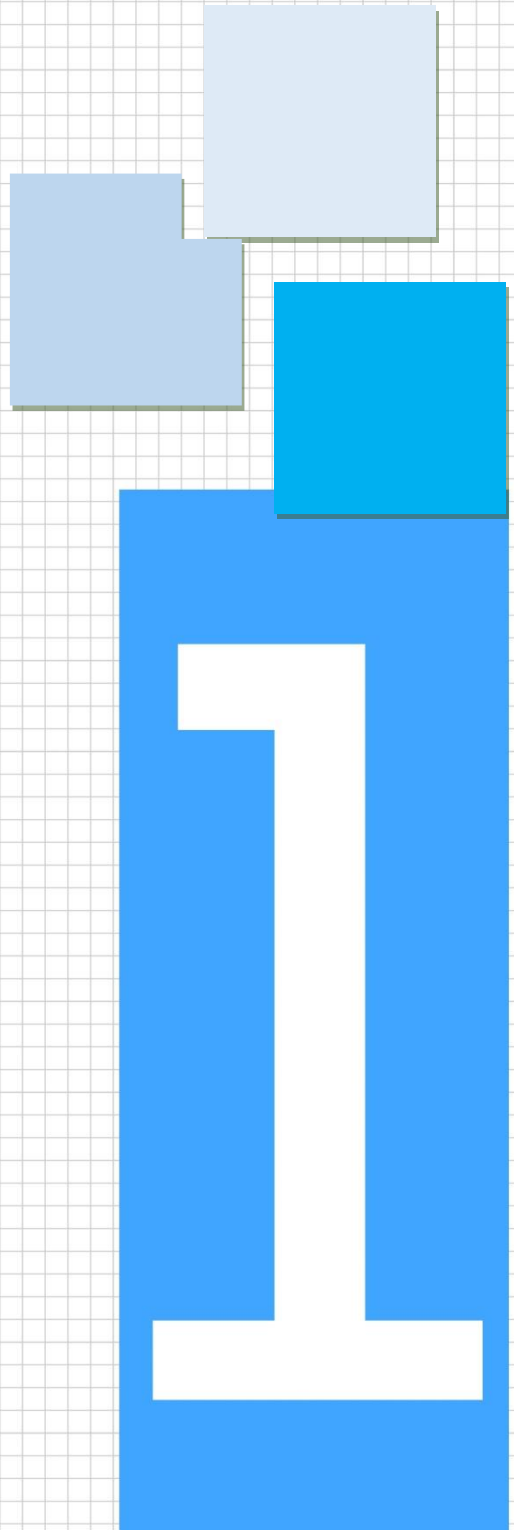
Shtretërit lëvizës (me rrota) duhet të përdoren gjatë evakuimit duke vendosur disa foshnje në çdo shtrat (1shtrat/4 fëmijë). Është e rëndësishme që rrugët që përdoren për evakuim të mos kenë disnivel të dyshemesë, deri te pika e grumbullimit. Ashensorët duhet të jenë në gjendje të akomodojnë së paku katër shtretër evakuimi (125cm x 70cm) dhe me hapësirë të mjaftueshme për dy të rritur. Duhet të mundësohet që ashensorët të operojnë me energji të furnizuar nga një gjenerator i emergjencës në rast të dështimit të rrymës<sup>8</sup>. Në Kosovë, shumica e kriterëve teknike të përmendura më lartë, nuk gjejnë zbatim të plotë, mirëpo, këto kriterë duhet të fillohet të zbatohen.

<sup>7</sup> [http://ec.europa.eu/oib/pdf/mit-standard-building-specs\\_en.pdf](http://ec.europa.eu/oib/pdf/mit-standard-building-specs_en.pdf)

<sup>8</sup> Po aty.



## KONCEPTET E PROJEKTIMIT





## 7.0 KONCEPTET E PROJEKTIMIT

### 7.1 Përmbledhje për arkitektin – detyra projektuese

Në këtë pjesë janë dhënë udhëzimet për ekipin projektues. Fillimisht kërkohet një përshkrim përmbledhës si: vendlokacioni, adresa dhe informacione të tjera të domosdoshme. Koto informacione sigurohen nga institucionet përkatëse të nivelit lokal apo qendror – Ministria e Arsimit, Shkencës dhe Teknologjisë. Kjo procedurë vlen njëjtë si për kontraktuesit e jashtëm mirëpo, edhe për ekipin e profesionistëve nga komuna apo MASHT-i. Si shtojcë e këtij dokumenti janë dhënë edhe dy modalitete të detyrave projektuese për hartim të projekteve.

### 7.2 Parametrat urban dhe lokacioni

Caktimi i lokacionit për një institucion parashkollor të ri propozohet nga organet kompetente komunale, miratohet nga MASHT-i, duke u bazuar në strategjitë dhe politikat e zhvillimit të infrastrukturës së institucioneve parashkollore në nivel lokal dhe kombëtar. Gjatë përcaktimit të lokacionit dhe përzgjedhjes së tokës ndërtimore, duhet marrë në konsiderim: komunikacionin, kualitetin e terrenit, gjelbërimin e hapësirës, mikroklimën e lokacionit.

Kjo përzgjedhje kërkon studime rreth aspekteve dhe kritereve të mëposhtme:

- Disponueshmëria e tokës së përshtatshme;
- Lagjja dhe relacioni me zonën e banuar;
- Madhësia e ndërtesës në krahasim me normën e autorizuar të shfrytëzimit;
- Karakteristikat topografike dhe përshtatshmëria për ndërtesën;
- Karakteristikat gjeo-morfologjike të terrenit duhet të sigurojnë një përdorim të përshtatshëm dhe të rehatshëm të ndërtesës në çdo stinë. Trualli për ndërtimin mundësisht të jetë i sheshtë, i thatë dhe larg zonave industriale dhe objekteve që lirojnë lëndë të dëmshme për shëndetin;
- Materialet e përdorura për ndërtimin dhe mobilimin e mjediseve të ndërtesave duhet të jenë jo të dëmshme për fëmijët (anti bakteriale dhe anti alergjike);
- Planifikimin dhe rregulloret e qytetit/fshatit;
- Përfshirjen e komunitetit (bashkësia lokale) dhe interesimi i saj për projektin;
- Disponueshmëria e shërbimeve komunale (ujë, rrymë, kanalizim, telefon).

### 7.3 Kushtet e përgjithshme

Kushtet minimale që kërkohen për sipërfaqen e objekteve të institucioneve parashkollore janë si në vijim:

- Numri i banorëve<sup>9</sup>:
- a. Ndërtesat e çerdheve 0.3 m<sup>2</sup>/ banorë;

<sup>9</sup> UA 18/2017, Normat Teknike të Planifikimit Hapësinor, MMPH.

- b. Ndërtesat e kopshteve 1.0 m<sup>2</sup>/ banorë;
  - Distanca optimale shërbyese, respektivisht rrezja optimale shërbyese në vijë ajrore<sup>10</sup>;
  - Vendbanime urbane:
    - a) Ndërtesat e çerdheve 300 m;
    - b) Ndërtesat e kopshteve 500 m;
      - Vendbanime rurale:
        - a) Ndërtesat e çerdheve 300 m;
        - b) Ndërtesat e kopshteve 900 m;
  - Distanca minimale ndërmjet ndërtesave të banimit nga çerdhet/kopshtet është jo më e vogël se 1.5 herë lartësia e ndërtesës më të lartë të banimit, në anën jugore ose juglindore<sup>11</sup>;
  - Distanca ndërmjet ndërtesave të banimit dhe çerdheve është deri 500 m;
  - Distanca ndërmjet ndërtesave të banimit dhe kopshteve të fëmijëve deri 1000m.

***Infrastruktura e institucioneve të arsimit parashkollor duhet të planifikohet në lokacione si në vijim:***

- Në kuadër të zonës së banimit;
  - Lokacioni duhet të jetë me diell, oborri duhet të ketë orientim ku ka së paku 50% diell<sup>12</sup>;
  - Në lokacion të rrafshët ose me pjerrtësi të vogël;
  - Në lokacion të mbrojtur nga erërat e forta;
  - Në afërsi të infrastrukturës rrugore, shtigjeve për këmbësorë dhe biçikleta si dhe qasjes në transport publik;
  - Në largësi nga lokacionet e ekspozuara ndaj rreziqeve natyrore- vërshimet;
  - Në largësi nga trafiku i rëndë (infrastruktura rrugore dhe hekurudhore);
  - Në largësi më të madhe se 150 m nga lokacionet me rrezikshmëri nga zjarret;
  - Në largësi më të madhe se 800 m nga ndërtesat industriale;
  - Ndotja atmosferike duhet të jetë sa më minimale (pluhur, asbest, bakteret, myk, ndotës kimik, ozoni) ;
  - Zhurma në lokacion nuk duhet të jetë më shumë se 70dB<sup>13</sup>;
  - Lokacioni duhet të jetë i shëndetshëm pa lagështi dhe aroma të pakëndshme;
- Dispozitat për infrastrukturë mund të përcaktohen në mënyrë fleksibile edhe duke u bazuar në faktorët lokal.

## **7.4 Hapësirat e jashtme**

Lokacioni; Parkingu; Terrenet për lodra dhe aktivitete sportive; Terasë; Rrethoja;

<sup>10</sup> Po aty.

<sup>11</sup> UA 18/2017, Normat Teknike të Planifikimit Hapësinor, MMPH

<sup>12</sup> <https://www.gsa.gov/cdnstatic/designguidesmall.pdf>

<sup>13</sup> [http://ec.europa.eu/oib/pdf/mit-standard-building-specs\\_en.pdf](http://ec.europa.eu/oib/pdf/mit-standard-building-specs_en.pdf)

### 7.4.1 Lokacioni

Të bazohen në projeksionet demografike, faktorë socio-ekonomik, karakteristikat e hapësirës/zonës, gjendjes dhe kapacitetit të shërbimeve ekzistuese.

- Sipërfaqja minimale e një parcele ku mund të ndërtohet një institucion i kombinuar parashkollor është 2000 m<sup>2</sup> <sup>14</sup>;
- Indeksi i shfrytëzimit të parcelës kadastrale për zhvillim (ISHPKZH)<sup>15</sup>:

Ndërtesat e çerdheve: ISHPKZH = 30%;

Ndërtesat e kopshteve: ISHPKZH = 25%.

- Lokacioni duhet të ketë sipërfaqe min. 30m<sup>2</sup> për fëmijë<sup>16</sup>. Mund të ndryshoj në bazë të grup-moshave dhe ndarjeve të dhëna në tabelat 3 dhe 4;
- Lokacioni duhet të ketë hapësirë të mjaftueshme për parking - 1VP/100m<sup>2</sup>;
- Sipërfaqja (bruto) e ndërtuar për 1 fëmijë min. (11-15 m<sup>2</sup>);
- Sipërfaqja e oborrit për lojë për 1 fëmijë min. (7m<sup>2</sup>)<sup>17</sup>;

*Sipërfaqja e parcelës për institucionet e edukimit parashkollor:*

#### NDËRTESTAT E ÇERDHEVE:

Nr.	Numri i grupeve	Hapësira e nevojshme në kuadër të parcelës: m <sup>2</sup> / për fëmijë <sup>18</sup>
1	Për një (1) Grup	30 m <sup>2</sup> / fëmijë
2	Për dy (2) Grupe	25 m <sup>2</sup> / fëmijë
3	Për tri (3) Grupe	25 m <sup>2</sup> / fëmijë
4	Për katër (4) Grupe	20 m <sup>2</sup> / fëmijë
5	Për dhjetë (10) Grupe	40 m <sup>2</sup> / fëmijë
6	Për njëzet (20) Grupe	30 m <sup>2</sup> / fëmijë

*Tabela 3: Ndërtesat e çerdheve*

#### NDËRTESTAT E KOPSHTEVE:

Nr.	Numri i grupeve	Hapësira e nevojshme në kuadër të parcelës: m <sup>2</sup> / për fëmijë <sup>19</sup>
1	Për 1-2 Grupe	24-32 m <sup>2</sup> / fëmijë
2	Për 3-4 Grupe	20-25 m <sup>2</sup> / fëmijë
3	Për 5-6 Grupe	18-22 m <sup>2</sup> / fëmijë

*Tabela 3: Ndërtesat e kopshteve*

<sup>14</sup> <sup>14</sup> Normativi i uputstva za planiranje, programiranje, projektiranje i opremanje dječjih jaslica i dječjih vrtića (Narodne novine 45/77 i Prosvjetni vjesnik 4-5 od 15.12.1977.)

<sup>15</sup> UA 18/2017, Normat Teknike të Planifikimit Hapësinor, MMPH.

<sup>16</sup> [http://ec.europa.eu/oib/pdf/mit-standard-building-specs\\_en.pdf](http://ec.europa.eu/oib/pdf/mit-standard-building-specs_en.pdf)

<sup>17</sup> <https://www.gsa.gov/cdnstatic/designguidesmall.pdf>

<sup>18</sup> UA 18/2017, Normat Teknike të Planifikimit Hapësinor, MMPH.

<sup>19</sup> Po aty.

Për çdo grup të ri shtohet sipërfaqja prej 20m<sup>2</sup>/fëmijë. Kriteret urbane, në varësi të karakteristikave, mund edhe të përshtaten nga institucionet lokale për planifikim urban përmes dokumenteve lokale të planifikimit hapësinor.

### 7.4.2 Etazhiteti

Ndërtesat e institucioneve parashkollore duhet të shtrihen në përdhes (P+0). Në rastet kur paraqitet nevoja për (P+1), lejohet që në katin e parë të jenë funksionet si:

1. Shërbimet administrative,
2. Hapësirat ekonomike
3. Hapësirat e nevojshme për fëmijët e çerdhes (deri në 18 muaj). Në këtë rast duhet t'i kushtohet rëndësi aspektit të sigurisë. Komunikimi vertikal për këto raste specifikohet në pikën 8 të këtij udhëzuesi.

Lejohet përdorimi i bodrumit/suterrenit vetëm për hapësirat ekonomike dhe për shërbime administrative. Në këtë rast mund të ketë një hyrje të veçantë për këto dy funksione. Kurrësi fëmijët nuk duhet të kenë kontakt me këtë hyrje të veçantë.

- Në rastet e veçanta si: Institucionet parashkollore që gjinden në kuadër të një kompleksi banimi:
  - Lejohet zhvillimi i aktiviteteve edukative në këto hapësira me kushte që funksionet duhet të jenë të ndara dhe nuk duhet të pengojnë njëra-tjetrën (zhurma, komunikimi, pengimi në mësim, mjediset fizike si: fushëlojat, oborri, parkingu etj);
  - Institucionet e tilla duhet të plotësojnë kriteret e parapara në këtë udhëzues;
  - Hyrjet, komunikimi horizontal, vertikal, sikurse i tërë institucioni parashkollor, duhet të jetë i ndarë me mure me hapësirat e kompleksit të banimit;
  - T'i kushtohet rëndësi aspektit të sigurisë së fëmijëve. Duhet të sigurohet mburojë e fortë mbi përdhes, nga hedhja e objekteve të ndryshme fizike nga katet e sipërme, ashtu që t'u krijojmë kushte për lëvizje të lirë të fëmijëve;
  - Terrene për lodra mund të mos ketë në kuadër të institucionit, në rastet kur parku publik është në afërsi prej 110-230 m. (Për më shumë referohuni në pikën e veçantë si: Terrenet për lodra dhe aktivitete sportive).
  - Rrethoja mund të jetë nga materialet si: druri, metali (çeliku, alumini etj) të qëndrueshëm ndaj kushteve fizike (rezistentë ndaj goditjeve, rrëshqitjeve dhe atmosferike). Për më shumë rreth kësaj pike, duhet të referoheni në pikën 7.4.6 të këtij udhëzuesi.

### 7.4.3 Fasada

Përshtatja e mjedisit arkitektonik të objektit me rrethinën është detyrë primare e projektuesit, në varësi të destinimit të objektit. Preferohet përdorimi i materialeve të



ngrohta, i shtresave të ndryshme në fasadë, përmes të cilave arrihet kontrolli akustik, i nxehtësisë dhe kalimit të dritës nga jashtë-brenda. Përdorimi i këtyre materialeve i ndihmon fëmijët të mësojnë më shumë rreth përjetimit të materialeve, ngjyrave, madhësisë etj.

#### 7.4.4 Parkingu

Lokacioni duhet të ketë hapësirë të mjaftueshme për parking - 1VP/100m<sup>2</sup> të bruto sipërfaqes së ndërtuar. Së paku 5% e numrit të përgjithshëm të parkingjeve duhet të jenë për persona me nevoja të veçanta. Dimensionet bazë të vend-parkimit për persona me nevoja të veçanta janë: 370cm x 500cm. Dimensionet minimale për hapësirat e parkingut në varg për automjet motorike standard, për qasje të fëmijëve të vegjël deri në 5 vjeç në automjete transportuese të veçanta. Përveç hapësirës normale për parking të automjetit, këto vend-parkime përmbajnë edhe hapësirë shtesë për hyrje/dalje nga automjeti<sup>20</sup>.

Nr.	Vend-parkimi	A-Gjerësia/ B-Gjatësia	Gjerësia shtesë në të dyja anët e vend-parkimit
1	90°	A=250cmxB=455cm	1+1m
2	60°	A=250cmxB=485cm	1+1m
3	45°	A=250cmxB=485cm	1+1m
4	30°	A=250cmxB=425cm	1+1m
5	paralel	A=215cmxB=640cm	1+1m
6	I rrethuar	A=270cmxB=550cm	1+1m

**Tabela 4: Vend-parkingjet**

**Vërejtje:** hapësirat shtesë për hyrje dalje nga automjeti, mund të shfrytëzohen nga dy vend-parkingje, apo sipas logjikës ( A+1+A)<sup>21</sup>.

#### 7.4.5 Terrenet për lodra dhe aktivitete sportive

Hapësirat për lodra për fëmijët e çerdhes duhet të jenë të ndara fizikisht nga ato të kopshtit. Duhet të sigurohet një hapësirë e mbuluar në të cilën ruhen biçikletat dhe lodrat e tjera në natyrë. Sipërfaqja e oborrit për lojë mund të kategorizohet në tri lloje të përgjithshme: Elastik, e fortë, terren/bari. Mobilieri i palëvizshëm (lodrat, ulëset etj) dhe muret duhet të jenë nga materiale të sigurta, nuk duhet të kenë ndonjë skaj të mprehtë. Pajisjet (lodrat) duhet të jenë min. 95% nga materiali plastikë dhe polietileni me dendësi të lartë. Tek lodrat, platformat të cilat kanë lartësi më shumë se 50cm nga toka, duhet të vendoset muri.

<sup>20</sup> UA 18/2017, Normat Teknike të Planifikimit Hapësinor, MMPH.

<sup>21</sup> UA 18/2017, Normat Teknike të Planifikimit Hapësinor, MMPH.

Sipërfaqja minimale e oborrit për lojë është:  $7\text{m}^2/\text{fëmijë}^{22}$  dhe përmban:

- a. Luhatëse;
- b. Rrëshqitëse;
- c. Hapësirë me rërë;
- d. Pajisje për ngjitje;
- e. Shtigje;
- f. Hapësira me hije (mbrojtje nga dielli);
- g. Bimë/Gjelbërim;
- h. Tarracë;
- i. Rrethoja;

Në rastet kur parku publik është në afërsi prej 110-230m (jo më shumë se 2 minuta ecje për fëmijët)<sup>23</sup> të institucionit të kombinuar parashkollor, nuk është e nevojshme që të sigurohet terreni për lojëra dhe ai sportiv i fëmijëve në kuadër të institucionit. Në këtë rast, parku publik duhet të përmbaj shumicën e këtyre hapësirave për lojë. Mënyra e funksionimit, përfshi edhe aspektin e sigurisë, duhet të përshkruhet në një plan të veçantë të veprimit.

#### a) Luhatëset

- Sip. e nevojshme për një luhatëse është  $7\text{m}^2$  ;
- Hapësira në mes kornizës dhe ulëses duhet të jetë 40cm;
- Hapësira në mes të dy ulëseve duhet të jetë 60cm;
- Lartësia e ulëses nga toka duhet të jetë 45,5-63,5cm;
- Lartësia e luhatëses duhet të jetë 1. 8m;
- Zona e sigurisë para dhe mbrapa luhatëses duhet të jetë 1. 9m, ndërsa anash 1. 5m<sup>24</sup>;
- Lartësia e luhatëses duhet të jetë 1.8m<sup>25</sup>.

#### b) Rrëshqitëset

Hapësirat minimale përreth pajisjes përbëhet nga tri elemente:

**Hapësira që nxënë pajisja; hapësira e lirë; dhe “falling space”.**

Dimensionet e hapësirës së lirë janë: pozita në këmbë - a:1000 mm; b:1800 mm; pozita: ulur – a:1000mm; a:1500mm; “varur” – a:500mm; b:300mm lart dhe 1800mm poshtë;

<sup>22</sup> <https://www.gsa.gov/cdnstatic/designguidesmall.pdf>

<sup>23</sup> [https://archive.org/details/Architectural\\_Standard\\_Ernst\\_Peter\\_Neufert\\_Architects\\_Data/page/n229](https://archive.org/details/Architectural_Standard_Ernst_Peter_Neufert_Architects_Data/page/n229)

<sup>24</sup> <https://education.govt.nz/assets/Documents/Early-Childhood/Starting-an-centre-based-ECE-service/DevelopingPlaygroundsGuide.pdf>

<sup>25</sup> Metrick handbook Planning andDesign Data, Second Edition, Edited by David Adler BSc DiC Deng Mice Civil engineering Consultant.

Rrëshqitëset nuk duhet të orientohen kah jugu. Pajisjet rrotulluese duhet të kenë së paku 2 metra hapësirë të pastër përreth. Për pajisjet (lodrat) të cilat kanë lartësi më të vogël se 1.5 metra, duhet të ketë sipërfaqe përreth minimum 1.5 metra.

Dimension = (Maksimum lartësi – 1.5m) x 0.667 + 1.5m;

- Për "karrige lëkundëse pranverore", "kuaj me rrëshqitje" duhet të ketë sipërfaqe përreth minimum 1m;
- Në rastet kur pajisjet e mbyllura sikurse tunelet janë më të gjata se 2 metra duhet të kenë së paku 2 hapje;
- Për pajisjet të cilat janë lehtë të qasshme dhe me lartësi (fall height) më të madhe se 600 mm duhet të vendoset muri dhe sipërfaqe adekuate (të butë);
- Për pajisjet të cilat nuk janë lehtë të qasshme dhe me lartësi jo më të madhe se 1000mm nuk ka nevojë për barrierë, por vetëm sipërfaqja duhet të jetë adekuate (e butë);
- Për pajisjet të cilat nuk janë lehtë të qasshme dhe me lartësi 1000-2000mm duhet të vendoset muri dhe sipërfaqe adekuate (të butë);
- Për të gjitha pajisjet me lartësi më shumë se 2000mm duhet të vendoset muri dhe sipërfaqe adekuate (të butë);
- Kur muri (gardhi) është i nevojshëm atëherë duhet të ketë lartësi 600-850mm.

### c) Hapësira me rërë

Sipërfaqja e rekomanduar për hapësira me rërë është 0.12-0.15m<sup>2</sup>/fëmijë. Kjo hapësirë duhet të jetë e mbushur me rërë së paku 50cm trashësi. Është e preferueshme që në afërsi të saj të ketë ndonjë burim uji, që fëmijët të kombinojnë ujin dhe rërën.

### d) Pajisjet për ngjitje

Elementet e pajisjes për ngjitje duhet të jenë në përgjithësi harkore, diametri 1.52-3cm (për çerdhe) dhe 2.41-3.93cm (për kopsht). Lartësia maksimale e pajisjes për fëmijët e çerdes duhet të jetë 81.2cm. Sipërfaqja e sigurisë përreth pajisjes minimum duhet të jetë 1.80m<sup>2</sup>.

### e) Shtigjet

Shtigjet duhet të kenë gjerësi të mjaftueshme në mënyrë që të shfrytëzohen edhe për biçikleta, min 1525mm dhe duhet të jenë nga materialet jo të rrëshqitshme. Në rastet kur shtigjet janë nga betoni atëherë duhet të aplikohet min 10mm sipërfaqe impakte rezistuese ndaj ndikimeve mbi beton.

<sup>26</sup> <https://www.cpsc.gov/s3fs-public/325.pdf>

**f) Hapësirat me hije**

Së paku 50% e fushë-lojave duhet të ketë diell gjatë orëve aktive, gjithashtu ka nevojë për hapësira me hije të cilat mund të krijohen në mënyrë natyrale përmes pemëve apo mbulesave të ndryshme që parandalojnë rrezet ultraviolete gjatë verës (ora 10:00-17:00) në atë mënyrë që në fushë-lojë të ketë 25% hije.

**g) Bimët/gjelbërimi**

Bimët ndihmojnë në definimin e hapësirave apo krijimin e kufijve mes fushave të ndryshme, ato ofrojnë privatësi, mbrojtje nga dielli, ndihmojnë në pastrimin e ajrit dhe reduktimin e zhurmës, kontrollin e erës dhe lagështisë si dhe kanë ndikim pozitiv në aspektin psikologjik të fëmijëve. Në institucionet parashkollore duhet të kemi kujdes në përdorimin e llojeve të tyre. Nuk lejohet përdorimi i bimëve si:

- Bimë helmuese;
- Bimë që shkaktojnë astma;
- Bimë me gjemba dhe
- Bimët që tërheqin insektet.

**h) Tarraca**

Tarracat duhet të jenë të lidhura me klasë nëpërmjet filtrit/ hapësirës për gardëroba dhe banja të fëmijëve. Duhet të kenë sip. min. 15m<sup>2</sup> për grup të fëmijëve, të rrethuara me mur. Është e preferueshme që muri të jetë nga qelqi i lameluar. Dyshemeja e tarracës nuk duhet të jetë e rrëshqitshme. Qasjet nga brenda jashtë dhe anasjelltas duhet të sigurojnë komunikim të përshtatshëm për të gjitha grup-moshat dhe për fëmijët me nevoja të veçanta.

Përdorimi i terreneve për lodra dhe aktivitete sportive të tjera, të cilat nuk përmenden në këtë udhëzues, mund të përdoren nga institucionet parashkollore, me kusht që secila lodër apo terren për aktivitet të zhvillimit fizik e mendor të fëmijëve, të jetë e lejuar/certifikuar për përdorim, konform standardeve që dalin nga direktivat e Bashkimit Evropian.

**7.4.6 Rrethoja**

Rrethoja e institucionit parashkollor ndan hapësirën publike (për përdorim nga të gjithë) dhe hapësirën semipublike dhe private (oborri i IP-së). Mënyra e vendosjes së rrethojës, materiali, lartësia e saj, luan rol të rëndësishëm si në aspektin e sigurisë së fëmijëve ashtu edhe në aspektin e zbutjes së nivelit të zhurmës që emetohet nga lëvizjet në hapësirat publike. Oborri duhet të jetë i siguar me rrethojë minimum  $h=1.25m^{27}$ . Kur lagjja është

<sup>27</sup> [http://ec.europa.eu/oib/pdf/mit-standard-building-specs\\_en.pdf](http://ec.europa.eu/oib/pdf/mit-standard-building-specs_en.pdf)

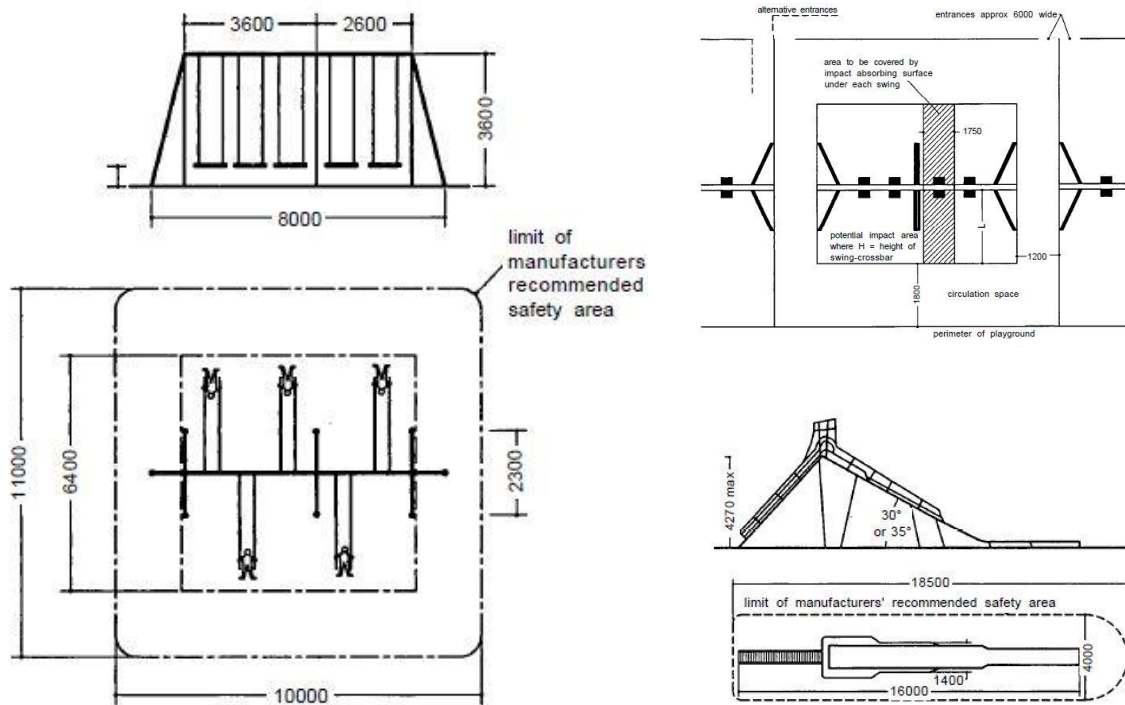
me rrezikshmëri të lartë, rrethoja duhet të ketë lartësinë  $h=2.44\text{m}^{28}$ . Hapësira në mes vertikaleve të rrethojës duhet të jetë 87mm - 228mm<sup>29</sup>. Preferohet që distanca në mes vertikaleve të murit duhet të jetë më e vogël se 10cm. Duhet të ndërtohet nga materiale transparente dhe gjysmë-transparente. Nuk duhet të ketë skaje të mprehta dhe të gjitha skajet duhet të kenë të paktën 25 mm rreze.

Rrethoja mund të jetë nga materialet si: druri, metali (çeliku, alumini etj) të qëndrueshëm ndaj kushteve fizike (rezistentë ndaj goditjeve, rrëshqitjeve dhe atmosferike).

Pemët mund të përdoren për të penguar efektet e shumë problemeve duke përfshirë ndotjen e zhurmës. Reduktimi i zhurmës mund të bëhet edhe me barriera gjelbëruese. Barriera duhet të vendoset sa më afër që të jetë e mundur, burimi i zhurmës arrihet me kombinimin e barrierës gjelbëruese me topografinë<sup>30</sup>.

Rrethoja duhet të projektohet në atë mënyrë që niveli i zhurmës brenda oborrit të IP-së nuk duhet të kalojë masën prej 70 DB.

**Figura 3: Fushëlojat për fëmijë**

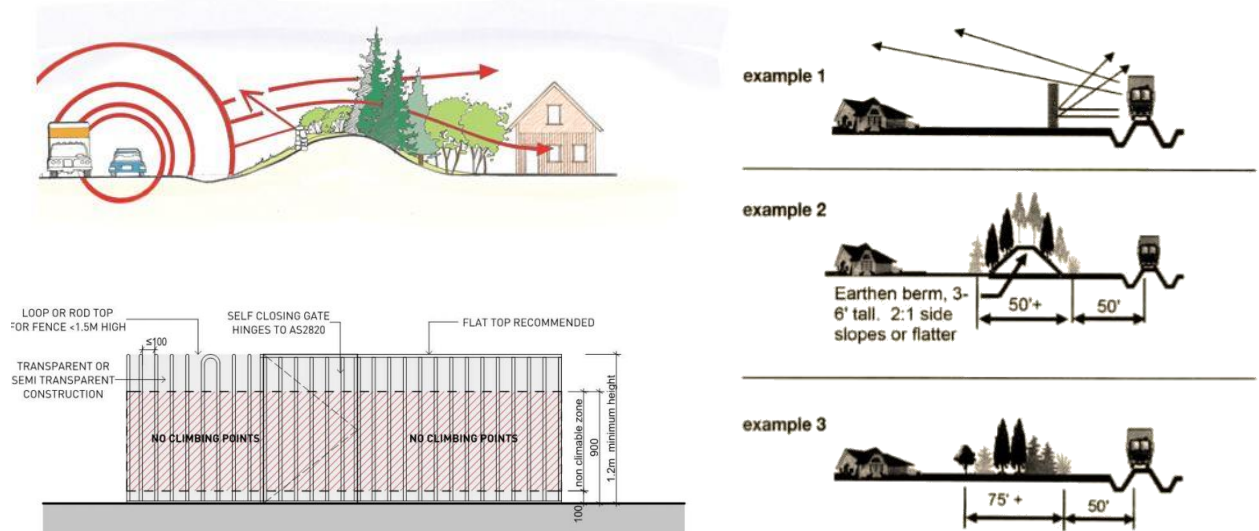


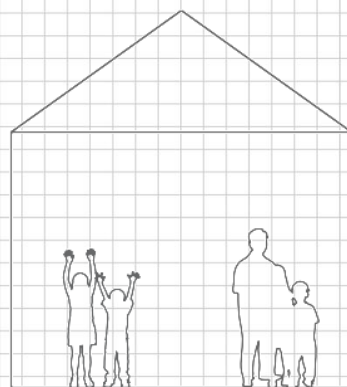
<sup>28</sup> <https://www.gsa.gov/cdnstatic/designguidesmall.pdf>

<sup>29</sup> <https://www.ëbdg.org/FFC/GSA/chilcare.pdf>

<sup>30</sup> <https://www.greenblue.com/ëp-content/uploads/2016/05/Trees-as-Sound-Barriers.pdf>

**Figura 4: Barriera gjelbëruese/rrethoja -mbrojtja akustike dhe fizike**





HAPËSIRAT E BRENDESHME

2





## 8.0 HAPËSIRAT E BRENDSHME

Ekzistojnë tri hapësira kryesore në qendrat e edukimit të fëmijërisë së hershme: hapësirat e fëmijëve, hapësirat e personelit (stafit) dhe hapësirat e shërbimit.

### a) Hapësirat e fëmijëve

Hapësirat e brendshme duhet të dizajnohen për të mundësuar komunikim optimal mes fëmijëve dhe për të lehtësuar mbikëqyrjen e stafit. Foshnjat kanë nevojë për hapësira të hapura ku mund të zvarriten, eksplorojnë dhe bashkëveprojnë me mësuesit e tyre; fëmijët e kopshtit kanë nevojë për më shumë hapësirë në mënyrë që ata të mund të angazhohen në aktivitete më të sofistikuar. Hapësirat e fëmijëve duhet të jenë të hapura dhe nëse është e nevojshme të transformohen nga njësi më të vogla në njësi më të mëdha me mure ndarëse ose perde. Sipërfaqet e rekomanduara për zonat e mësimdhënies dhe ato të mbështetjes pedagogjike bazohen në kapacitetet e kërkuara, dimensionet e orendive, gjerësinë e qarkullimeve të brendshme dhe llojin e aktiviteteve. Sipërfaqet e hapësirave llogariten në bazë të numrit të shfrytëzuesve dhe llojit të aktivitetit që kryhet në ato ndërtesa. Sipërfaqet e hapësirave të qarkullimit janë llogaritur si përqindje e sipërfaqeve të hapësirave të përcaktuara për aktivitete (deri në 15%).

### b) Hapësirat për staf

Hapësira e stafit është e preferueshme të jetë pranë hyrjes kryesore dhe duhet të projektohen si hapësira të pavarura të ndara nga hapësirat e fëmijëve. Madhësia e hapësirës së stafit varet nga madhësia dhe lloji i kopshtit si dhe nga numri i personelit.

### c) Hapësirat e shërbimit

Hapësira e shërbimit duhet të jetë e ndarë nga pjesa tjetër e çerdhe/kopshtit dhe duhet të kenë një hyrje të veçantë të shërbimit. Madhësia e hapësirës së shërbimit është proporcionale me madhësinë e çerdhe/kopshtit.

## 8.1 Sistemi konstruktiv

Projektimi i hapësirave të institucioneve parashkollore bëhet konform sipërfaqeve katrore të rekomanduara me këtë udhëzues. Gjatë projektimit duhet të sigurohet respektimi i modulit projektues për objektet publike (Moduli **n=1.2m**). Duke respektuar këtë modul, sistemi konstruktiv, në varësi prej llojit të tij, duhet të sigurojë qëndrueshmëri statike. Intervenimet në objektet ekzistuese duhet të bëhen në atë mënyrë që të mos rrezikohet qëndrueshmëria statike e objektit.

- **Themelet** - propozohen të bëhen prej betoni Klasë C 30-37 të dozuar për m<sup>3</sup> dhe të pastruar në shtresa të trasha të vibruar mirë, me dimensione dhe forma përkatëse varësisht nga llogaritë statike, duke përfshirë kallëpet, formën e punës, mbështetjen dhe të gjitha kërkesat për të kompletuar punën me cilësi.
- **Shtyllat** - nga betoni i armuar apo metalike në mënyrë të rregullt dhe sipas udhëzimeve të projektuesit.
- **Shkallët** - realizohen me rampa, me elemente të pjerrëta të dhëmbëzuar, me shesh pushime përkatëse dhe trarë mbajtës. Basamakët betonohen njëkohësisht me rampën. Klasa e betonit C 25 deri në C 30, duke përfshirë kallëpet, përforcimet, skelat e shërbimit, gërmimet për themelet, vendosjen e armaturës si dhe çdo detyrim tjetër për të përfunduar punën.
- **Kulmi** - çdo kulm duhet të jetë mekanikisht i qëndrueshëm, i fort dhe stabil dhe funksioni i tij kryesor është që të mbrojë hapësirën e brendshme nga depërtimi i ujit, dëborës, erërave dhe ndikuesve tjerë mjedisor, por edhe të jetë i aftë për përcjelljen e avullit të ujit jashtë.

### a) Kulmi i pjerrët

Kulmi i pjerrët është pjesë e objektit e cila padrejtësisht është lënë pas dore kur bëhet fjalë për kursimin e energjisë dhe mbrojtjen nga zhurma dhe zjarri. Konstruksioni i kulmit është më i ekspozuari ndaj ndikimeve atmosferike (shiut, dëborës, erës, diellit...), prandaj, është e domosdoshme të intervenojmë (në ndërtesat ekzistuese), përkatësisht të izolojmë kulmin e pjerrët në mënyrë cilësore në ndërtesat e reja.

Zgjedhja e tipit të konstruksionit. Zgjedhja e tipit të kulmit të pjerrët nga druri varet kryesisht nga:

- gjerësia dhe gjatësia e ndërtesës, hapi konstruktiv;
- struktura ekzistuese, muret, trajet, meskatet;
- funksioni dhe efektet arkitekturale për hapësirën;
- llojet e mbështjellësit – mbulesës së kulmit;
- jetëgjatësia e ndërtesës, karakteri kohor; etj.

Veçanërisht e rëndësishme është koordinimi i duhur nga aspekti fizik i shtresave funksionale gjatë izolimit të kulmit të pjerrët. Veçoritë e difuzionit dhe mbyllja hermetike janë vendimtare për jetëgjatësinë dhe efektivitetin e ndërtimit. Mbyllja hermetike e shtresave të jashtme funksionale mund të zvogëlojë më tej humbjet e nxehtësisë, duke reduktuar konsumin dhe kostot e energjisë.

Materialet izoluese nga pambuku qelqor dhe guror e kanë klasën më të lartë të reagimit ndaj zjarrit – A1, që do të thotë se ato janë të padjeshme.

#### **b) Kulmi i rrafshët**

Paragjykimi se kulmet e rrafshëta janë zgjidhja më e keqe se kulmet e pjerrëta tashmë është tejkaluar. Gjatë hulumtimit të dëmeve të shkaktuara në kulmet e rrafshëta në BE është treguar se mbi 80% e dëmeve janë shkaktuar për arsye të projektimit dhe zbatimit të dobët të punimeve, në radhë të parë për shkak të mosnjohjes së fizikës ndërtimore.

#### **c) Kulmi i gjelbër**

Viteve të fundit, ndikimi i ndërtesave në mjedisin jetësor dhe zgjidhjet të cilat parashikojnë kulmet e gjelbra bëhen gjithnjë e më të rëndësishme. Me zhvillimin e pikëpamjes më të gjerë mbi qëndrueshmërinë është me rëndësi vendimtare të mbahet mend se nga këndvështrimi i ciklit jetësor të ndërtesës, ndikimi i secilës ndërtesë në mjedisin jetësor rezulton nga konsumi i saj i energjisë derisa është në përdorim, si dhe nga përdorimi i energjisë së renovueshme dhe përdorimi i materialeve të qëndrueshme.

Sistemi i kulmeve të gjelbërta mund të montohet në të gjitha llojet e konstruksioneve të kulmit: mbi sipërfaqet prej betoni ose çeliku, konstruksionet inverte të kulmit ose mbi ndonjë lloj tjetër të materialeve të përdorura në kulm.

Projektimi dhe llogaritja statike e objektit për hapësirat e reja dhe ato ekzistuese në të cilat intervenohet, duhet të bëhet konform standardeve evropiane EN, DIN, ISO, ENV etj, e të gjitha atyre standardeve që bien në përgjegjësi të inxhinierisë së ndërtimit.

## **8.2 Muret**

Muret ndajnë hapësirat brenda institucionit parashkollor. Në varësi të tipit të konstruksionit të objektit, duhet vendosur në atë mënyrë që nuk pengojnë lëvizjen e fëmijëve dhe komunikimin në mes të hapësirave brenda institucionit. Materiali duhet të jetë i fortë, rezistencë ndaj kushteve atmosferike e fizike. Kujdes i veçantë t'i kushtohet lagështisë që thithin muret gjatë kondensimit të ajrit. Prania e myshqeve në mure u shkakton probleme shëndetësore fëmijëve. Veshja e mureve, aty ku atakohet me fëmijët, rekomandohet të jetë në lartësi 1300 mm dhe duhet të përbëhet nga materialet jo toksike, të qëndrueshme, fleksibile dhe të buta duke parandaluar dëmtimin e fëmijëve gjatë përplasjes. 'Mbrojtëset këndore' përdoren në skajet të cilat paraqesin rrezik që një fëmijë mund të përplasë me të: skajet e mureve, radiatorëve, parapetin (pamakun) e dritareve, skajet e tavolinës, shkallëve etj<sup>31</sup>. Veshja e mureve në hapësirat sanitare bëhet me pllaka (porcelan, qeramikë, etj.) që janë të lehta për mirëmbajtje dhe higjienike.

<sup>31</sup> <https://shop.stormflame.com/ëall-corner-guards--edge-guards-680-p.asp>

### 8.3 Lartësia e tavanit

Lartësia e tavanit duhet të jetë standard 3000 mm, në mënyrë që të mundësojë izolimin e nevojshëm.

- Niveli i tavanit duhet të jetë në proporcion me madhësinë e dhomës.
- Tavani i çdo dhome / klase të aktivitetit, në mjediset e projektuara dhe të ndërtuara për qëllime të një kopshti fëmijësh, duhet të jetë minimum 2750 mm nga niveli i dyshemesë (lartësi neto e shfrytëzuar) deri në nivelin e tavanit.
- Në rastet kur projektohet tavani i lëshuar, duhet të ruhet lartësia e pastër e katit 2750 mm, ndërsa pjesa për kalimin e instalimeve të ndryshme duhet të jetë minimum 500 mm.

### 8.4 Dyshemetë

Dyshemeja duhet të jetë rezistente ndaj njollave, ndaj goditjeve, luhatjeve, të jetë e lehtë për t'u mbajtur, të kufizojë transferimin e zhurmave. Preferohet të jetë nga materialet poroze për arsye të akustikës dhe rezistente ndaj zjarrit, e cila në kontakt me zjarrin nuk liron gazra toksike, nuk duhet të krijoj myk, të tërheq dhe thith pluhur, që të mos shkaktoj alergji dhe të përbëj kërcënim për fëmijët me asmë. Nuk lejohet përdorimi i materialeve me përbërës që mund të çojnë në kushte të rënda shëndetësore pas ekspozimit të vazhdueshëm, siç janë reaksionet alergjike, problemet e frymëmarrjes dhe madje edhe çrregullimet në sistemin hormonal.

### 8.5 Ngjyrat

Për të krijuar një mjedis të favorshëm në klasë, rëndësi ka edhe përdorimi i ngjyrave pasi që shpesh ngjyrat mund të ndikojnë te fëmijët në stimulimin. Stimulimi i tepërt shpesh shkaktohet nga sasia e madhe e ngjyrave të ndritshme si e kuqja dhe ngjyra portokall, duhet të merret në konsideratë balancimi i ngjyrave në raport me hapësirën përkatëse siç janë ngjyra e gjelbër (në të hapur) dhe e kaltërt, të cilat nxitin ndjenjën e qetësisë, relaksimit, lumturisë dhe rehatisë. Ngjyrat, së bashku me pamjet, tingujt dhe erërat, të gjitha kontribuojnë në atë që një fëmijë ndjen në përshtypjen e parë. Një klasë që është e ndriçuar mirë, e organizuar dhe e mirëpritur ndihmon që fëmijët të ndihen si në shtëpi. Ngjyrat portokalli, e verdhë dhe e gjelbër, janë ngjyrat më mikpritëse. Muret të pikturuara me këto ngjyra krijojnë një hapësirë të ngrohtë dhe mirëpritëse. Gjithashtu, ngjyra e kaltër është e mirëpritur. Disa nga tiparet e ngjyrave :

- Ngjyrë e gjelbër: relaksim dhe qetësi, lumturi, rehati, paqe, shprese dhe emocion.
- Ngjyrë e verdhë: e gjallë dhe energjike, e shoqëruar me emocione pozitive të lidhura me diellin dhe verën.

- Ngjyrë hiri: emocione negative, duke përfshirë trishtimin, depresionin, mërzinë, konfuzionin, lodhjen, vetminë, zemërimin dhe frikën.<sup>32</sup>

Nëse kërkohet një atmosferë e qetë dhe e freskët atëherë duhet të zgjidhen ngjyra të gjelbra, e kaltër në të gjelbër, meqë edhe në pikëpamje fiziologjike ndikojnë në uljen e rrahjeve kardiake, duke sjellë ndjesi qetësie. Nëse atmosfera duhet e ngrohtë atëherë kjo arrihet me anë të ngjyrës së kuqe, të kuqe të mbylltë, portokalli dhe të verdhë.

Në hapësirat që kanë funksion loje dhe pune aktive, janë të këshillueshme ngjyrat dhe tonalitetet e ngrohta midis të verdhës së lehtë, të verdhë në portokalli ose portokalli të hapur, sepse stimulojnë prodhimin e adrenalinit dhe për rrjedhojë ndikojnë në krijimtarinë dhe në kapacitetet motorike, ndërsa në zonat e ngrënies ose në zonat e gjumit preferohen ngjyrat dhe tonalitetet e ftohta.

## 8.6 Hapësira për shumë qëllime

Një nga elementët më të rëndësishëm në qendrat e edukimit të fëmijërisë së hershme është krijimi i hapësirave të përbashkëta/publike. Këto hapësira janë shumë-funksionale dhe kanë për qëllim të përdoren nga fëmijët për aktivitete të ndryshme, aktivitete artistike si dhe lojëra të ndryshme. Dizajni i hapësirës për shumë qëllime varet nga madhësia e qendrës. Këshillohet që kjo hapësirë të ndërtohet ndërmjet dhomave për lojë, për qasje të lehtë dhe të drejtpërdrejtë. Hapësira për shumë qëllime përfaqëson thelbin e aktiviteteve publike dhe grupe.

Në rastet kur ndërtesa ka më shumë se 4 klasë(grupe) atëherë paraqitet hapësira për shumë qëllime:

- Pozita e hapësirës për shumë qëllime rekomandohet në afërsi të njëjës prej hyrjeve;
- Për ndërtesë me 4 grupe duhet të jetë sip. e hapësirës 80m<sup>2</sup> dhe për çdo grup të ri, rritet sipërfaqja për 10 m<sup>2</sup> / për grup;
- Rekomandohet orientimi nga jugu;
- Dyshemeja duhet të jetë e nxehtë, elastike dhe jorrëshqitëse;
- Dritaret te hapësira për shumë qëllime duhet të jenë sa 1/5 e sipërfaqes së dyshemesë;
- Hapësira për shumë qëllime duhet të ketë temp. 16-18°C;
- Duhet siguruar ndriçim dhe ajrosje natyrore të hapësirave për shumë qëllime me lagështi të ajrit 40-60%<sup>33</sup>.

Pranë hapësirës për më shumë qëllime, është e nevojshme të lejohet depozitimi i rrobave të prindërve. Hapësira për shumë qëllime, duhet të ketë një depo të ruajtur pajisjet e përdorura në sallë-depo e rekuizitave. Sipërfaqja minimale është 6m<sup>2</sup> / për 4 grupe dhe 0.5 m<sup>2</sup> / çdo grup të ri.

<sup>32</sup> <https://smithsystem.com/resource-library/article-library/color-öorld/#>

<sup>33</sup> Normativi i uputstva za planiranje, programiranje, projektiranje i opremanje dječjih jaslica i dječjih vrtića (Narodne novine 45/77 i Prosvjetni vjesnik 4-5 od 15.12.1977.)

## 8.7 Pranimi i fëmijëve

Kemi disa tipe të hyrjeve në këto ndërtesa: hyrja në çerdhe, hyrja në kopsht, hyrja ekonomike dhe hyrja administrative të cilat duhet të jenë të ndara dhe të mos përzihen funksionet.

Hyrjet e fëmijëve të çerdhe/kopshtit (10 m<sup>2</sup>) duhet të jenë të ndara nga hyrjet administrative dhe ekonomike. Duhet të ketë erëmbrojtësin dhe të jetë e lidhur ngushtë me hapësirën e pranim/dorëzimit (4m<sup>2</sup> / për grup) dhe depos së karrigeve të foshnjave.

## 8.8 Klasa

Aktivitetet kryesore ditore përfshirë fjetjen dhe qëndrimin zhvillohen në klasë. Sipërfaqja 3.3 - 5.9m<sup>2</sup> për fëmijë<sup>34</sup>. Pjesën më të madhe të orarit ditor fëmijët e kalojnë në këtë hapësirë. Në këtë hapësirë zhvillohen aktivitete të ndryshme të fëmijëve, përfshirë këtu fjetjen (për fëmijët mbi 2 vjeç), argëtimin dhe qëndrimin. Ndrëimi duhet koncentruar kryesisht në pjesën lindore dhe jugore, që lidhen me tarracën në mënyrë indirekte, përmes gardërobave dhe njeve sanitare. Ndarja e krasëve bëhet në bazë të grup-moshave (shih).

Nr.	Grup-moshat e fëmijëve 9 muaj – 3vjeç ( çerdhe) 3-5 vjeç ( kopsht)	Numri i fëmijëve në bazë të grup-moshave	Numri i edukatoreve në raport me numrin e fëmijëve në bazë të grup-moshave	Sipërfaqja e nevojshme në klasë për numër të fëmijëve.
01	9 Muaj – në 2 Vjeç	8-12	2:10 / 2:12	4 m <sup>2</sup> / fëmijë
02	2-3 Vjeç	12-16	2:14 / 2:16	4 m <sup>2</sup> / fëmijë
03	3-4 Vjeç	20-22	2:20 / 2:22	4-6 m <sup>2</sup> / fëmijë
04	4-5 Vjeç	20-24	2:22 / 2:24	4-6 m <sup>2</sup> / fëmijë

**Tabela 5: Parametrat e klasës**

**Libraria në kuadër të klasës** - duhet të sigurohet një hapësirë për librari të përshtatshme në klasë në mënyrë që fëmijët të kenë qasje pa kërkuar leje, duhet të kenë tavolina për lexim dhe shkrim. Disa nga hapësirat e zakonshme edukative në kopsht/çerdhe janë: hapësira për art, libraria, hapësira dramatike (teatri), aktivitetet shkencore/zbuluese dhe lodrat matematike/manipulative. Hapësirat e zhurmshme nga ato të qeta duhet të jenë të ndara. Hapësirat e zhurmshme si shfaqjet teatrale dhe muzikore duhet të vendosen në një kënd larg nga ato të qeta.

<sup>34</sup> City Council - city of Vancouver, 1993; Department of Education and Early Childhood Development, 2007; GSA, 2003

## 8.9 Dhoma e gjumit

Dhoma e gjumit duhet të ketë lidhje direkte me dhomën e aktiviteteve. Madhësia e dhomës së gjumit përcaktohet nga numri i fëmijëve, zakonisht deri në moshën 2 vjeçare. Duhet të ketë dritare në murin që ndan dhomën e gjumit me dhomën e aktiviteteve në mënyrë që edukatorët të shohin fëmijët gjatë tërë kohës. Kujdes i veçantë duhet ti kushtohet pozicionimit të çdo kontrolli të pajisjeve në një dhomë gjumi, në mënyrë që kontrollet të mos jenë të arritshme për fëmijët. Temperatura në dhomën e gjumit duhet të jetë 16-20 °C. Shtretërit duhet të jenë të larguar 700 mm nga njëri tjetri në mënyrë që edukatorja të mund të lëvizë. Rekomandohet që në mes shtretërve të vendoset një mobileje si dhe një ndriçues, në mënyrë që fëmijët të ndjehen si në shtëpi. Dhoma e gjumit duhet të siguroj së paku  $2\text{m}^2/\text{foshnje}^{35}$ . Gjerësia min. e dhomës të jetë 3.5m. Gjerësia e dhomës nuk duhet të jetë më e vogël se  $\frac{1}{3}$  e gjatësisë. Duhet të jetë orientuar nga juglindja ose jugu. Dimensionet e shtratit: 1250 mm x 700 mm x 260 mm(h).

## 8.10 Depo e karrigeve të foshnjave

Një dhomë me sipërfaqe rreth  $0.2\text{ m}^2/\text{fëmijë}$  duhet të sigurohet pranë hyrjes së ndërtesës për ruajtjen e karrigeve të foshnjave. Duhet të komunikojë drejtpërdrejt me korridorin ose me hollin. Nuk është e domosdoshme që të kenë ndriçim natyral. Rekomandohet që të vendoset në pjesën qendrore të korridoreve ose të hollit kryesor në hyrje të çerdhes/kopshtit.

## 8.11 Garderoba e fëmijëve

Hapësirat për ndërrimin e rrobave të fëmijëve në kuadër të çerdhe/kopshtit, duhet të parashihet me sip  $1\text{m}^2/\text{fëmijë}$ .

## 8.12 Depo e materialeve të mësimt

Depo për ruajtjen e materialeve të mësimt duhet të jenë  $0.2\text{m}^2$  /për fëmijë<sup>36</sup>.

## 8.13 Tualetet

Tualetet duhet të dizajnohen për fëmijët në çerdhe/kopsht, gjithashtu për stafin që punojnë dhe ata që vizitojnë çerdhen.

Tualetet dhe objekte të tjera të higjienës për fëmijë duhet të kenë:

<sup>35</sup> Manual of standard building specifications, 2011, European Commission, office for infrastructure and logistics Brussels

<sup>36</sup> Po aty.

- Shërbimet higjienike:  $0.39 \text{ m}^2$  / për fëmijë<sup>37</sup>;
- 1 wc guacë dhe lavaman/ 10 fëmijë;
- Duhet të sigurohet lartësi më e vogël e lavamanit, guacës, tharëses së duarve me dimensione adekuate për fëmijë. Për arsye higjienike duhet të ketë lavaman për të rriturit në çdo banjo;
- Nuk duhet të ketë dyer te kabinat që ndajnë guacat në mes vete, kjo vlen për fëmijët deri në moshën 3 vjeçare;
- Deri në moshën 3 vjeçare tualetet janë të përbashkëta për të dy gjinitë, 3-5 vjeçare tualetet duhet të jenë të ndara dhe duhet të ketë dyer te kabinat për arsye të privatësisë;
- Të jenë të qasshme në mënyrë të drejtpërdrejtë nga dhoma e aktiviteteve dhe hapësirat e jashtme për lojë. Duhet të sigurohet pamja brenda përmes dritareve në mënyrë që edukatorët të kenë mundësi monitorimi;

Muri i tualeteve duhet të jetë i veshur me pllaka të paktën deri në lartësinë 1300mm. Pllakat e murit dhe dyshemesë nuk duhet të jenë të rrëshqitshme. Kabinat e tualeteve duhet të jenë nga materialet e sigurta për fëmijë, antibakteriale, rezistuese ndaj ujit dhe të cilat mirëmbahen lehtë. Lartësia e përshtatshme e lavamanit është rreth 500-600 mm prej nivelit të dyshemesë. Guaca e tualetit duhet të jetë 300 mm e lartë nga niveli i dyshemesë.

## 8.14 Hapësira për ndërrimin e pelenave

Kjo hapësirë duhet të përmbajë:

- Një shtrat me një sipërfaqe jo më pak  $0.9 \text{ m}^2$  dhe lartësi jo më pak se 850mm;
- Një kabinë për pastrimin e foshnjës, jo më larg se 1m nga vendi i ndërrimit të pelenave;
- Një vend për pastrimin e menjëhershëm të duarve për edukatorët;
- Dollap për vendosjen e pelenave e gjërave të ngjashme me dimensione  $800 \times 500 \times 800 \text{ mm}$ ; Në kuadër të kësaj hapësire duhet të parashihet edhe depo për ruajtjen e pelenave—  $0.33 \text{ m}^2$  /për fëmijë<sup>38</sup>.

## 8.15 Dhoma e qumështit

Dhomat e projektuara për përgatitjen dhe ruajtjen e shisheve të foshnjave duhet të rregullohen në mënyrë që të lehtësojnë shpërndarjen efikase dhe higjienike të produkteve ushqimore dhe duhet të përfshijnë qarqe të ndara dhe jo të ndotura. Sipërfaqja minimale e dhomës është  $16 \text{ m}^2$ .

<sup>37</sup> <https://www.gsa.gov/cdnstatic/designguidesmall.pdf>

<sup>38</sup> <https://www.gsa.gov/cdnstatic/designguidesmall.pdf>



## 8.16 Monitorimi nga edukatorët

Institucionet parashkollore duhet të dizajnohen në atë mënyrë që çdo hapësirë ku fëmijët qëndrojnë të jetë e monitorueshme nga edukatorët, duke përfshirë tualetet, hapësira për ndërrimin e pelenave, hapësirat e aktiviteteve brenda dhe jashtë institucionit.

- Në tualete, guacat duhet të jenë të ndara me muri jo më të lartë se 1300 mm dhe nuk duhet të ketë dyer për fëmijët e çerdhes.
- Pamjet në banjo, hapësirat për ndërrimin e pelenave, nuk duhet të shihen nga vizitorët e jashtëm.
- Në vende ku nuk mund të arrihet monitorimi i plotë në tërë hapësirën mund të vendosen pasqyra.

## 8.17 Kuzhina

Kuzhina për përgatitjen e ushqimit të jetë 0.28-0.43 m<sup>2</sup>/ për fëmijë<sup>39</sup>. Zona e kuzhinës është pjesa e cila konsumon më së shumti energji. Menaxhmenti (shkolla, komuna, apo ndonjë institucion privat etj.) duhet të marrë në konsideratë mundësitë e ndryshme të vendosjes së kuzhinës. Kuzhina mund të jetë në objekt ose ushqimi të përgatitet jashtë objektit dhe të silllet në çerdhe/kopsht. Kuzhina duhet të jetë e ndarë nga hapësira për shumë qëllime. Kuzhina duhet të lidhet drejtpërdrejtë me tryezarinë. Dyshemeja e kuzhinës nuk duhet të jetë me materiale të rrëshqitshme. Ushqimet jo të paketuara duhet të ruhen në enë të pastra të mbuluara. Ushqimi duhet të ruhet në një minimum 15cm mbi dysheme. Ushqimet që transportohen duhet të përgatiten në kuzhinat komerciale dhe të dorëzohen nga transportuesit e miratuar/licencuar nga departamenti lokal i shëndetit/higjienë sanitare.

## 8.18 Tryezari

Tryezari 0.4 m<sup>2</sup> për fëmijë. Dhomën e ngrënies duhet të vendosen në mënyrë që të krijojnë një atmosferë të këndshme, në aspektin pamor (vizuel), izolimit të zhurmave etj. Duhet të pajiset me tavolina për katër fëmijë dhe tavolina për dy fëmijë (+/- 120 x 80 cm dhe +/- 80 x 80 cm respektivisht). Tryezaria lidhet me hapësirën për shumë qëllime dhe duhet të ekzistojë mundësia e zgjerimit përmes mureve ndarëse apo perdeve.

<sup>39</sup> Po aty.

## 9.0 HAPËSIRAT ADMINISTRATIVE

Hapësira administrative përmban:

- Recepcion;
- Zyra e drejtorit;
- Zyra e sekretarit;
- Hapësira për takimet prind-edukatore;
- Zyra e pedagogut/psikologut;
- Zyra e pediatrit;
- Infermiera;
- Tualeti dhe garderoba për personel.

Hyrja administrative duhet të jetë e ndarë nga hyrja për fëmijë të çerdhe/kopshtit.

### 9.1 Recepcioni

Kjo hapësirë duhet të jetë e dizajnuar në atë mënyrë që të jetë e qasshme për prindërit dhe fëmijët. Tavolina e recepcionit duhet të dizajnohet në atë mënyrë që të jetë përshtatshme për fëmijë dhe prindër të të gjitha kategorive. Kthinat dhe funksionet mund të ndryshohen varësisht nga madhësia e institucionit.

### 9.2 Zyra e drejtorit

Kjo hapësirë duhet të ketë sipërfaqe minimale 15m<sup>2</sup>, me gjerësi minimum 3 metra dhe duhet të posedoj pajisjet adekuate që mundësojnë përmbushjen e detyrave dhe obligimeve institucionale. Të pozicionohet në atë hapësirë që mundëson qasje lehtësisht të arritshme nga vizitorët, preferohet afër recepcionit. Duhet të ketë minimum 2 orë në ditë ndriçim natyror dhe rekomandohet të orientohet nga lindja apo juglindja<sup>40</sup>. Zyra e drejtorit mund të kryej edhe funksionin e kthinës për izolim të fëmijëve, në raste emergjente (sëmundje të përkohshme të ndonjë fëmijë etj).

### 9.3 Zyra e Sekretarit

Vendoset si paradhomë e zyrës së drejtorit kur çerdhja/kopshti ka më shumë se 75 fëmijë. Sipërfaqja minimale duhet të jetë 6m<sup>2</sup>, me gjerësi minimum 2m dhe duhet të posedon pajisjet elektronike dhe inventarin përcjellës që mundëson funksionim të plotë.

<sup>40</sup> ns3036873.ip-149-202-208.eu/ëbsites/ministria.turizmit/ëp-content/uploads/2017/09/Standartet\_\_e\_projektimit\_te\_kopshteve.pdf

## 9.4 Hapësira për takimet prind-edukatore

Hapësira e nevojshme për zyrë ku zhvillohen takimet prindër – edukatore është 12m<sup>2</sup> / për 100 fëmijë (minimum), me gjerësi 3m minimum. Kjo zyrë duhet të ketë ndriçim natyror 2 orë në ditë minimum dhe rekomandohet të orientohet nga lindja, juglindja apo verilindja. Është hapësirë ku zhvillohen diskutimet javore prind-edukatore por mund të përdoret edhe për qëllime të tjera të ngjashme. Kjo zyrë të posedojë pajisjet elektronike dhe inventarin përcjellës, që mundëson funksionim të plotë. Gjithashtu të jetë e pajisur me librari e cila kujdeset (ruan) për informacionet rreth aktiviteteve të kopshtit.

## 9.5 Zyra e pedagogut/psikologut

Kjo zyrë është e nevojshme për institucionet parashkollore të cilat kanë mbi 12 grupe të fëmijëve. Për hapësirat e çerdheve jo me më shumë se 6 grupe, kjo zyrë projektohet në të njëjtën hapësirë për psikolog, mjek/pediatër, dhe duhet të vendoset pranë dhomës së infermierisë ose të jetë e lidhur në mënyrë hapësinore me të<sup>41</sup>. Sipërfaqja minimale e kësaj zyre duhet të jetë 8m<sup>2</sup> dhe gjerësia minimale 3 metra. Preferohet të jetë afër hyrjeve për fëmijë. Duhet të jetë e pajisur me një lavaman, frigorifer, dollap, shtrat për vizitë, aparat dezinfektimi, karrige, kolltuk, tavolinë, printer, telefon, kompjuter etj. Kthina duhet të ketë ndriçim natyral të drejtpërdrejtë minimumi 0.5 orë në ditë dhe rekomandohet orientimi nga veriu ose verilindja<sup>42</sup>.

## 9.6 Zyra e pediatri

Sipërfaqja minimale për zyrën e pediatri është 10m<sup>2</sup>, me gjerësi minimale 3 metra. Duhet të ketë ndriçim natyral të mjaftueshëm. Preferohet të jetë afër hyrjes/ve për fëmijë. Duhet të jetë e pajisur me një lavaman me ujë të ngrohtë dhe të ftohtë, frigorifer, dollap për depozitim farmaceutik, shtrat për vizita, karrige, kolltuk, tavolinë, aparat dezinfektimi, fotokopje, telefon, kompjuter.

Opsionale: hapësira për lojë +/-3m<sup>2</sup> brenda zyrës së pediatri<sup>43</sup>.

## 9.7 Zyra e infermieres

Sipërfaqja minimale është 10m<sup>2</sup> dhe gjerësia minimale 3 metra. Infermiera duhet të jetë e lidhur me zyrën e pediatri dhe duhet të ketë ndriçim natyral të mjaftueshëm. Të jetë e pajisur me një lavaman me ujë të ngrohtë dhe të ftohtë, frigorifer, dollap për depozitim farmaceutik, shtrat për vizita, aparat dezinfektimi, printer, telefon, kompjuter.

<sup>41</sup> Normativi i uputstva za planiranje, programiranje, projektiranje i opremanje dječjih jaslica i dječjih vrtića (Narodne novine 45/77 i Prosvjetni vjesnik 4-5 od 15.12.1977.)

<sup>42</sup>[http://ns3036873.ip-149-202-208.eu/ëbsites/ministria.turizmit/ëp-content/uploads/2017/09/Standartet\\_\\_e\\_projektimit\\_te\\_kopshteve.pdf](http://ns3036873.ip-149-202-208.eu/ëbsites/ministria.turizmit/ëp-content/uploads/2017/09/Standartet__e_projektimit_te_kopshteve.pdf)

<sup>43</sup> Manual of standard building specifications, 2011, European Commission, office for infrastructure and logistics Brussels

## 9.8 Garderoba për personel dhe tualeti

Sipërfaqja e gardërobës për personel duhet të jetë së paku 10m<sup>2</sup>, me gjerësia minimale 3 metra. Ndërsa, tualeti duhet të përmbajë 2 tush kabina, 2 wc, 2 lavaman, dollap për rroba, 2 ulëse.

## 10.0 HAPËSIRAT TEKNIKE

Për të qenë sa më funksional objekti, hyrja ekonomike duhet të jetë e ndarë nga hyrja/hyrjet kryesore të IP-së, të jenë të ndara nga njëra tjetra dhe me sipërfaqe që i plotësojnë nevojat.

	Përmbajtja e hapësirave ekonomike	Sipërfaqja minimale në m <sup>2</sup>
01	Kthina teknike / e nxehtë	40
02	Depo e bojlerit	6
03	Depo e lëndës së parë	50
04	Depo për perime	20
05	Kthinë për larjen e enëve	30
06	Hapësirat e destinuar për larje rrobash	0.11/ fëmijë <sup>44</sup>
07	Depo për material higjienik	10

**Tabela 6: Hapësirat teknike**

## 11.0 KOMUNIKIMI VERTIKAL

### 11.1 Shkallët

Shkallët për fëmijë duhet të kenë lartësi 125 mm, basamak 280 mm dhe gjerësi të shkallëve min. 915 mm. Shkallët në të dyja anët duhet të kenë mbajtëse (pamak) me dy nivele të ndryshme, një nivel për të rritur me lartësi 900 mm dhe një nivel për fëmijët me lartësi 600 mm. Muri (gardhi) duhet të dizajnohet në atë mënyrë që mos të paraqet rrezik për fëmijët, nuk duhet të ketë horizontale, ndërsa distanca në mes të vertikaleve duhet të jetë më e vogël se 10 cm. Përfundimet e pamakëve/gardheve duhet të jenë të dallueshme nga sfondi si dhe nuk duhet të jenë shumë të reflektueshme. Shkallët duhet të ndërtohen me material të butë dhe kundër rrëshqitjeve.

Në rastet kur shkallët e njëjta përdoren edhe për evakuim, këto shkallë duhet të ndahen me dyert të cilët nuk lejojnë depërtimin e tymit dhe të cilat janë të pajisura me mekanizmin i cili çdo herë i mban të mbyllura. Hapësira e shkallëve duhet të ketë hapje për ajrosje natyrore të cilat hapen nga kati përdhes ose nga pushimoret në shkallë<sup>45</sup>. Për kriteret

<sup>44</sup> Po aty.

<sup>45</sup> Rregullore nr.24/2012 për normat teknike për mbrojtje nga zjarri të objekteve të larta, Qeveria e Republikës së Kosovës, dt.05.11.2012

teknike të shkallëve emergjente, duhet ti referoheni Rregullores me nr. 24/2012 për normat teknike për mbrojtje nga zjarri të objekteve të larta, dt. 05.11.2012.

### **11.2 Ashensori (4 shtretër për evakuim + 2 edukatore)**

Në rastet kur institucioni parashkollor shtrihet edhe në katin e parë, paraqitet nevoja për ashensor. Ashensori, përveç tjerash, duhet të plotësoj nevojat për evakuim. Duhet të ketë dimensionet e brendshme min. 1100mm gjerësi, 2100 mm thellësi, dhe duhet të llogaritet për ngarkim minimum 1000kg. Në rastet kur i njëjti shfrytëzohet edhe si ashensor për evakuim, atëherë duhet të plotësohen kriteret ashtu që një ashensor të bartë së paku 4 shtretër të fëmijëve për evakuim (dimensionet 1250 mm gjatësi dhe 700 mm gjerësi) së bashku me dy edukatore.

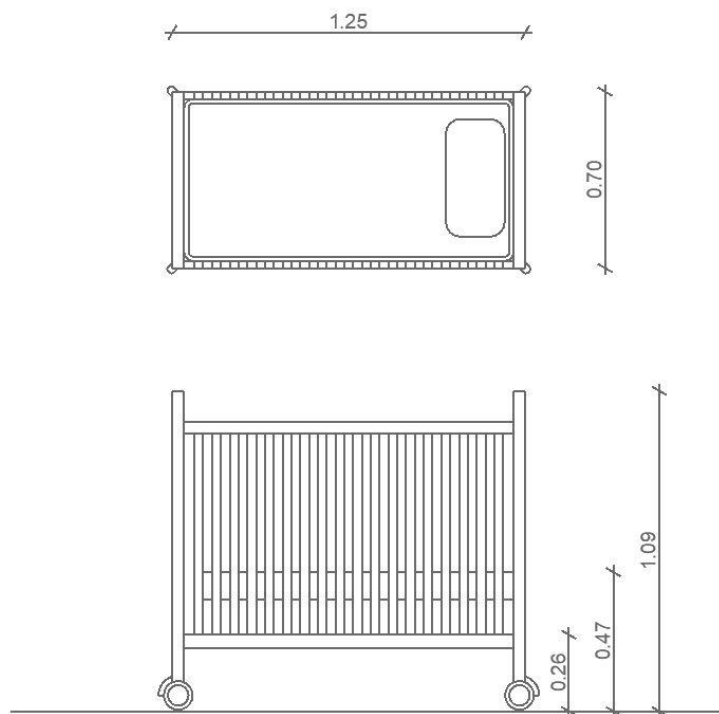
### **11.3 Rampat**

Rampa përdoret si element për nevojat e qasjes në sipërfaqe me lartësi të ndryshme deri në 120cm, në hapësirat e jashtme dhe të brendshme. Rampa duhet të plotësoj kushtet si: pjerrtësi të lejuar deri në 1:20 (5%), gjerësi së paku 120 cm në hapësirat e jashtme, gjegjësisht më së paku 90 cm në hapësirat e brendshme, pushimore me gjatësi së paku 150 cm, e vendosur në çdo 6m të gjatësisë së rampës, sipërfaqe të fortë kundër rrëshqitëse, rrethojë të ndërtuar me dorëza mbajtëse në pjesën e pambrojtur, dorëz mbajtëse me diametër 4 cm, e formësuar në mënyrë që mund të kapet me pëllëmbë, e vendosur në dy lartësi prej 60 cm - 90 cm. Për kriteret teknike të rampave, duhet ti referoheni Udhëzimit administrativ me nr. 33/2007 për kushtet teknike të objekteve ndërtimore për qasjen e personave me aftësi të kufizuara, dt. 18.06.2007.

*Në vazhdim janë dhënë vizatimet dhe skicat për hapësirat e brendshme:*

<b>HAPËSIRA PËR PRANIM</b>		
Sipërfaqja min.	Hyrja 10m <sup>2</sup>	
Orientimi	Veri	
Dyshemeja	Referojuni pikës më të lartë	
Dyert	Të qasshme vetëm nga të rriturit, hapja e derës nga brenda-jashtë, sqarimet shtesë jepen më lartë	
<b>HAPËSIRA PËR GJUMË (të rekomanduara për fëmijët e çerdheve)</b>		
Sipërfaqja min.	2m <sup>2</sup> /foshnje	
Gjerësia minimale:	3.50 metra	
Temperatura optimale	16-20°C	
Orientimi	Jugu-juglindje	
Muret	Veshja e mureve në lartësi 1300mm, këndet e mureve me rreze 13mm	
Dyshemeja	Elastike dhe e butë, jo e rrëshqitshme, sqarimet shtesë jepen tek pika më lartë	
Dyert	Gjysmë transparente për monitorim, hapja e derës nga brenda-jashtë, shih më lartë	
Dritaret	Dritare të jashtme për Ndriçim natyrorë, dritare të brendshme për monitorim, parapeti 1500mm, shih më lartë	

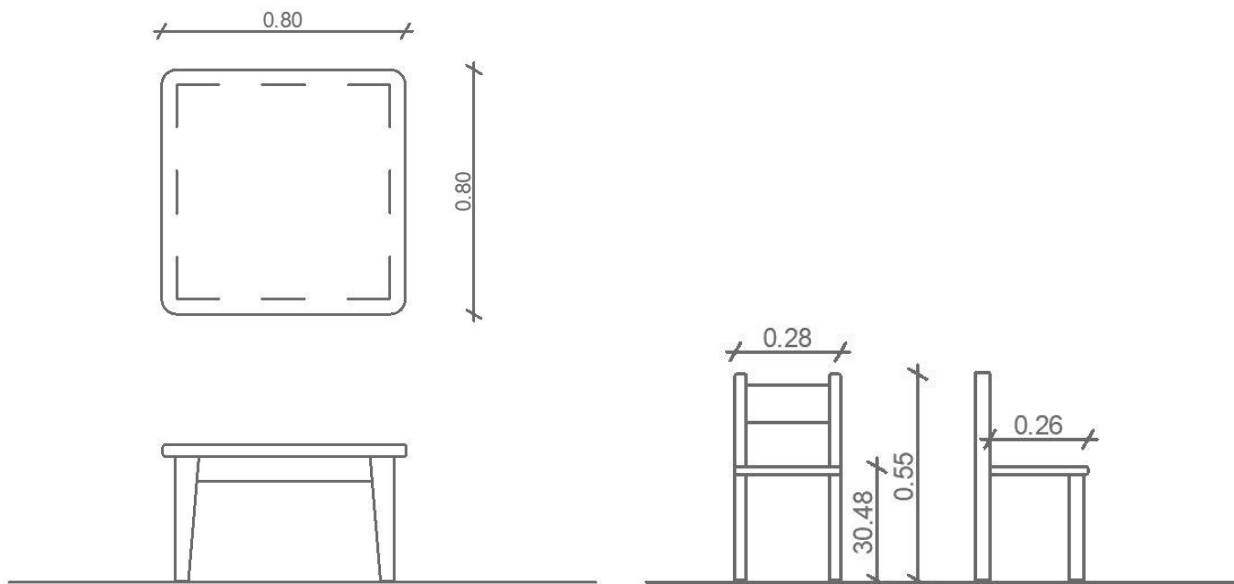
**Figura 3: Hapësira për pranim dhe hapësira për gjumë**



**Figura 4. Dimensionimi i krevatit**

HAPËSIRA PËR SHUMË QËLLIME	
Sipërfaqja min.	80m <sup>2</sup> /4 grupe (për çdo grup shtesë +10m <sup>2</sup> )
Gjerësia minimale	a:b=1:1.5
Temperatura optimale	16-18°C
Orientimi	Jug
Muret	Referojuni pikës më lartë
Dyshemeja	Elastike, jo të rrëshqitshme, shih pikën më lartë
Dyert	Referojuni pikës më lartë
Dritaret	Sa 1/5 e sipërfaqes së dyshemesë, shih tek pika më lartë

**Figura 5: Hapësira për shumë qëllime**



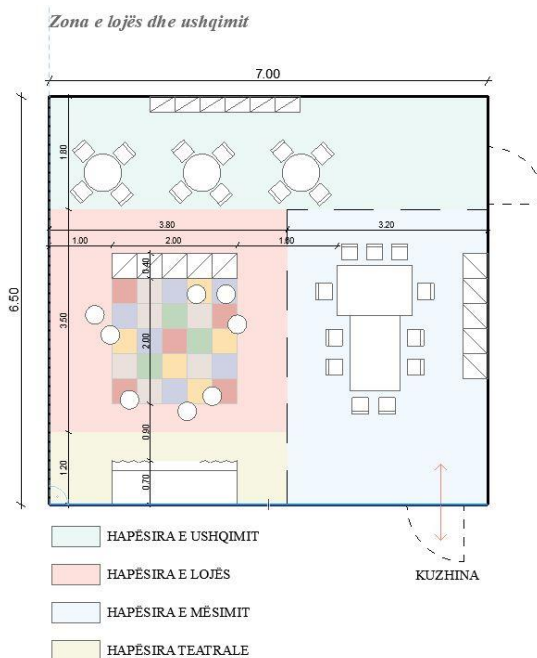
**Figura 6: Ulëset dhe tavolina për fëmijë**

<b>KUZHINA</b>		
Sipërfaqja min.	0.28-0.43 m <sup>2</sup> / fëmijë	
Gjerësia minimale:	3 metra	
Orientimi	Veri-verilindje	
Muret	Referojuni pikës më lartë	
Dyshemeja	Referojuni pikës më lartë	
Dyert	Jo të qasshme për fëmijë, shih pikën më lartë	
Dritaret	Ndriçim natyror apo artificial, shih pikën më lartë	

**Figura 7: Dimensioni i tavolinës dhe ulëses**

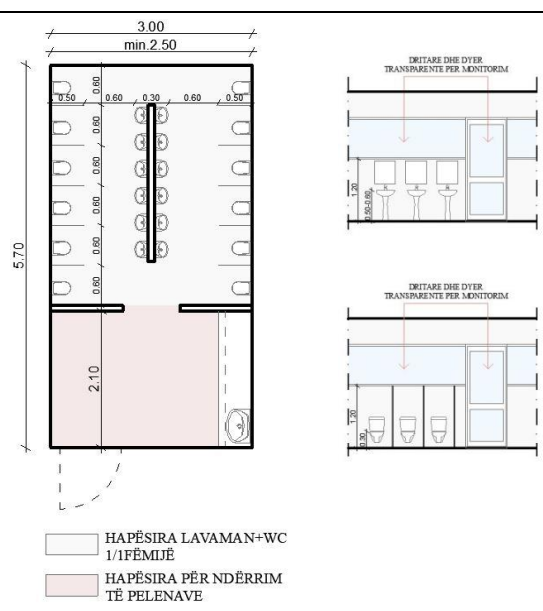


HAPËSIRA PËR LOJË DHE USHQIM (KLASA)	
Sipërfaqja min.	Klasat 3.3 - 5.9m <sup>2</sup> /fëmijë; Tryezari 4.0m <sup>2</sup> /fëmijë
Gjerësia minimale:	5 metra
Temperatura optimale	Dimër 21°C/verë 24-26°C
Orientimi	Lindje-juglindje
Muret	Veshja e mureve në lartësi 1300mm, këndet e mureve me rreze 13mm
Dyshemeja	Elastike dhe e butë, sqarimet shtesë jepen tek pika më lartë
Dyert	Gjysmë transparente për monitorim, hapja e derës nga brenda-jashtë, sqarimet shtesë jepen tek pika më lartë
Dritaret	Dritare të jashtme për ndriçim natyror, dritare të brendshme për monitorim, sqarimet shtesë jepen tek pika më lartë



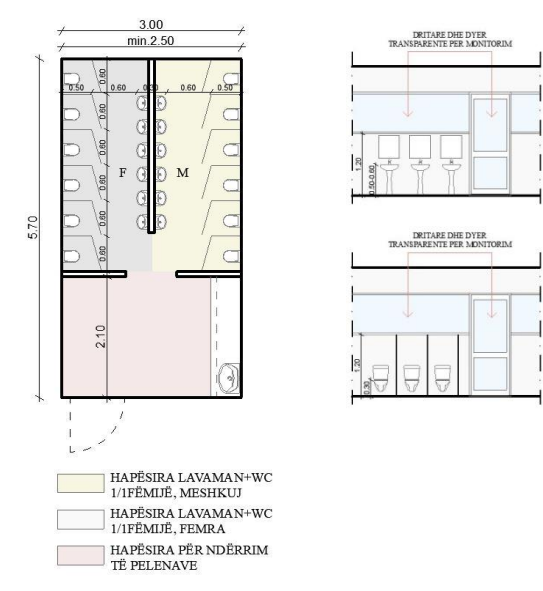
**Figura 8: Klasa**

SANITARIET PËR ÇERDHE	
Sipërfaqja min.	0.39m <sup>2</sup> /fëmijë
Gjerësia minimale:	3 metra
Temperatura optimale	Dimër 21 °C/ verë 24-26 °C
Orientimi	Veri-verilindje-veriperëndim
Muret	Veshja e mureve me pllaka në lartësi 1500mm, këndet e mureve me rreze 13mm
Dyshemeja	Pllaka jo të rrëshqitshme, sqarimet shtesë jepen tek pika më lartë
Dyert	Gjysmë transparente për monitorim, lartësia e dorezës 750mm, dyer të kabinave nuk ka, sqarimet shtesë jepen tek pika më lartë
Dritaret	Dritare te jashtme për ndriçim natyrore, dritare te brendshme për monitorim, sqarimet shtesë jepen tek pika më lartë

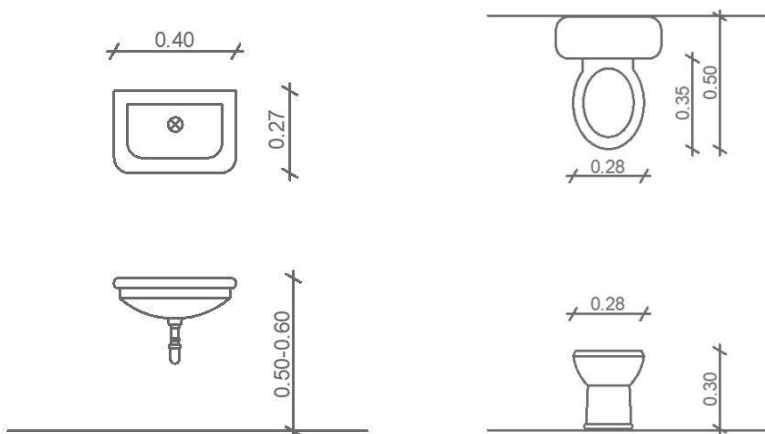


**Figura 9: Sanitaret për çerdhe**

SANITARIET PËR KOPSHT	
Sipërfaqja min.	0.39m <sup>2</sup> /fëmijë
Gjerësia minimale:	3 metra
Temperatura optimale	Dimër 21 °C/ verë 24-26 °C
Orientimi	Veri-verilindje-veriperëndim
Muret	Veshja e mureve me pllaka në lartësi 1000mm (1500mm S.SH), këndet e mureve me rreze 13mm
Dyshemeja	Pllaka jo te rrëshqitshme, sqarimet shtesë jepen tek pika më lartë
Dyert	Gjysme transparente për monitorim, lartësia e dorezës 750mm, lartësia e dyerve te kabinave 1200mm, sqarimet shtesë jepen tek pika më lartë
Dritaret	Dritare të jashtme për ndriçim natyror, dritare të brendshme për monitorim, sqarimet shtesë jepen tek pika më lartë



**Figura 10: Sanitaritë për kopsht**


**Figura 11: Dimensionimi i elementeve për sanitari**

HAPËSIRA PËR TAKIM PRINDËR/KUJDESTARE	
Sipërfaqja Min.	12m <sup>2</sup> / për 100 fëmijë
Gjerësia minimale:	3 metra
Temperatura optimale	Dimër 21°C/verë 24-26°C
Orientimi	Lindje-juglindje-verilindje
Muret	Referojuni pikës më lartë
Dyshemeja	Referojuni pikës më lartë
Dyert	Referojuni pikës më lartë
Dritaret	Ndriçim natyror, sqarimet shtesë jepen tek pika më lartë

*Hapësira për takim prindër/kujdestare*

**Figura 12: Hapësira për takim**

ZYRA E DREJTORIT	
Sipërfaqja min.	15m <sup>2</sup>
Gjerësia minimale:	3 metra
Temperatura optimale	Dimër 21°C/verë 24-26°C
Orientimi	Lindje-juglindje
Muret	Referojuni pikës më lartë
Dyshemeja	Referojuni pikës më lartë
Dyert	Referojuni pikës më lartë
Dritaret	Ndriçim natyror, sqarimet shtesë jepen tek pika më lartë

*Zyrja e drejtorit*

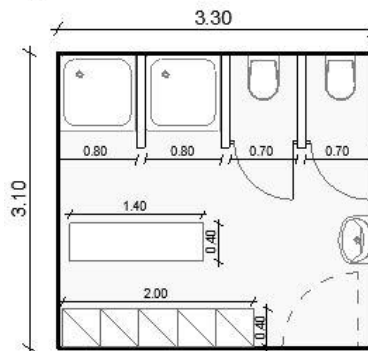
**Figura 13: Hapësira për drejtor**

<b>HAPËSIRA E SEKRETARIT (me kapacitet mbi 75 fëmijë)</b>		
Sipërfaqja min.	6m <sup>2</sup>	<p><i>Zyrja e sekretarit</i></p>
Gjerësia minimale:	2 metra	
Temperatura optimale	Dimër 21°C/verë 24-26°C	
Orientimi	Nuk ka rekomandime	
Muret	Referojuni pikës më lartë	
Dyshemeja	Referojuni pikës më lartë	
Dyert	Referojuni pikës më lartë	
Dritaret	Mund të jetë edhe pa ndriçim natyror, sqarimet shtesë jepen tek pika më lartë	
<b>HAPËSIRA E PEDAGOGUT/ PSIKOLOGUT (me kapacitet mbi 100 fëmijë)</b>		
Sipërfaqja min.	9m <sup>2</sup>	<p><i>Zyrja e psikologut</i></p>
Gjerësia minimale:	3 metra	
Temperatura optimale	Dimër 21°C/verë 24-26°C	
Orientimi	Veri-verilindje	
Muret	Referojuni pikës më lartë	
Dyshemeja	Referojuni pikës më lartë	
Dyert	Referojuni pikës më lartë	
Dritaret	Ndriçim natyrorë, sqarimet shtesë jepen tek pika më lartë	

**Figura 14: Hapësira për sekretar dhe pedagog**

<b>HAPËSIRA E GARDEROBËS DHE TUALETET PËR PERSONEL</b>	
Sipërfaqja min.	10m <sup>2</sup>
Gjerësia minimale:	3 metra
Temperatura optimale	Dimër 21°C/verë 24-26°C
Orientimi	Lindje-verilindje
Muret	Referojuni pikës më lartë
Dyshemeja	Pllaka jo të rrëshqitshme, sqarimet shtesë jepen tek pika më lartë
Dyert	Referojuni pikës 2.1.19
Dritaret	Ndriçim natyror ose artificial, sqarimet shtesë jepen tek pika më lartë

*Zona e zhveshjes dhe tualetit për personel*



**Figura 15: Zona e zhveshjes dhe tualetit për personel**

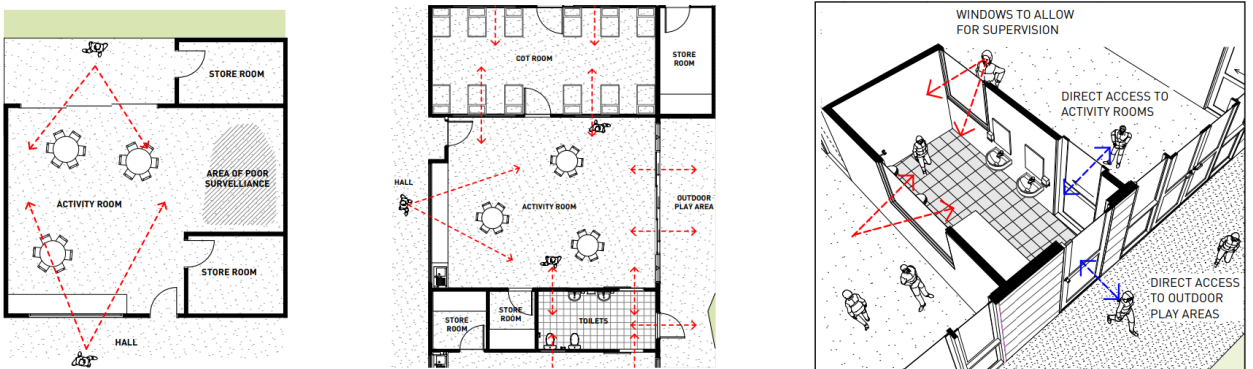
<b>ZYRA E PEDIATRIT</b>		
Sipërfaqja min.	10m <sup>2</sup>	<p><i>Zyra e pediatrit</i></p> <p>3.00</p> <p>0.80</p> <p>1.20</p> <p>0.30</p> <p>1.80</p> <p>1.10</p> <p>0.50</p> <p>0.50</p> <p>frigo</p> <p>3.00</p>
<b>Gjerësia</b> minimale	3 metra	
Temperatura optimale	Dimër 21°C/verë 24-26°C	
Orientimi	Lindje-juglindje	
Muret	Referojuni pikës më lartë	
Dyshemeja	Referojuni pikës më lartë	
Dyert	Referojuni pikës më lartë	
Dritaret	Ndriçim natyrorë, sqarimet shtesë jepen tek pika më lartë	
<b>INFERMIERIA</b>		
Sipërfaqja Min.	10m <sup>2</sup>	<p><i>Infermeria</i></p> <p>3.00</p> <p>0.80</p> <p>1.20</p> <p>0.30</p> <p>1.80</p> <p>1.10</p> <p>0.50</p> <p>0.50</p> <p>frigo</p> <p>3.00</p>
Gjerësia minimale	3 metra	
Temperatura optimale	Dimër 21°C/verë 24-26°C	
Orientimi	Nuk ka rekomandime	
Muret	Referojuni pikës më lartë	
Dyshemeja	Referojuni pikës më lartë	
Dyert	Referojuni pikës më lartë	
Dritaret	Ndriçim natyrorë, sqarimet shtesë jepen tek pika më lartë	

**Figura 16: Zyra e pediatrit dhe infermeria**

**Figura 17: Veshja e mureve dhe mbrojtja nga këndet e ndryshme;**



**Figura 18: Dizajni për monitorim nga edukatorët**



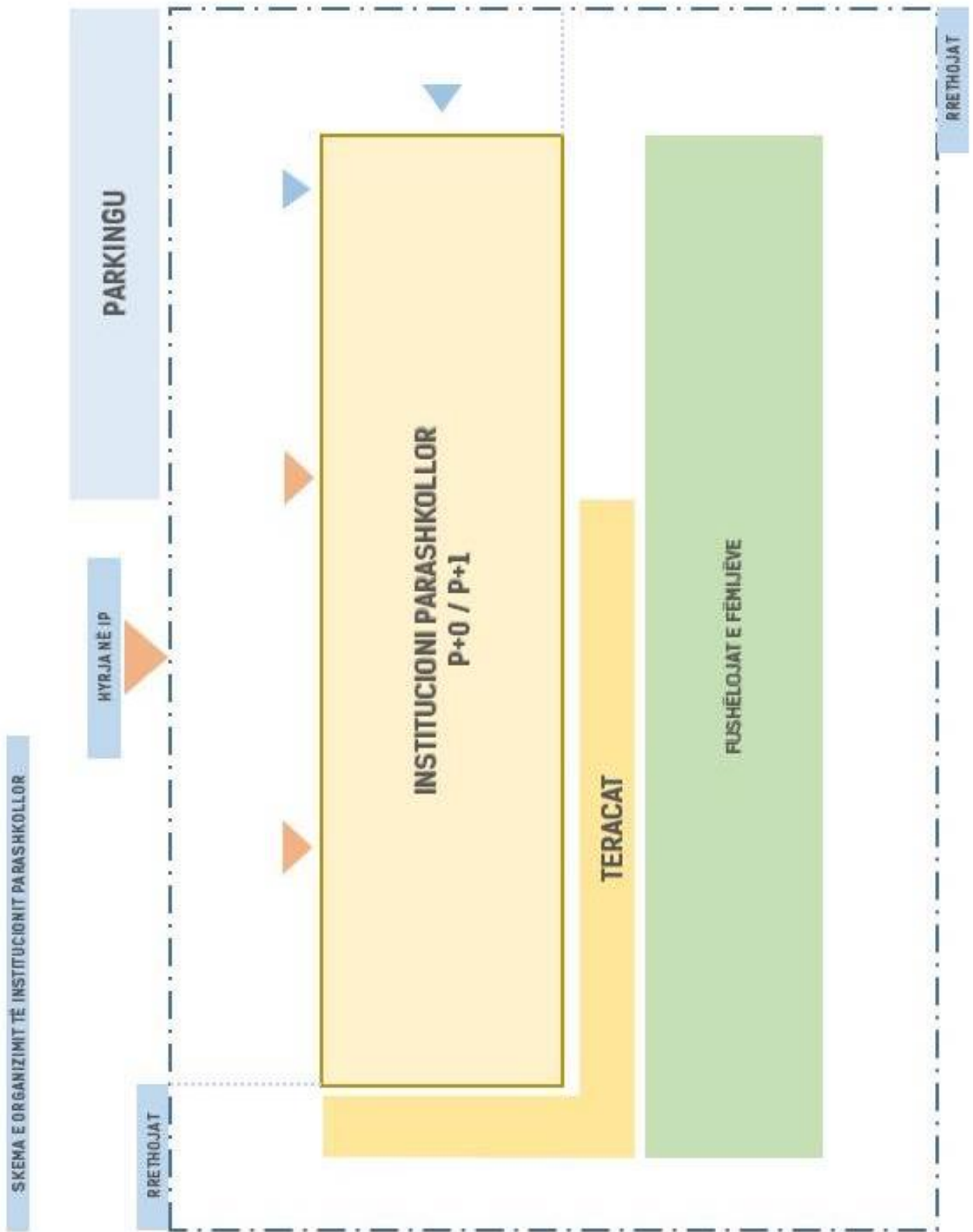


Figura 19: Skemat e organizimit të institucionit parashkollor-lokacioni;



SKEMA E ORGANIZIMIT TË INSTITUCIONIT PARASHKOLLOR

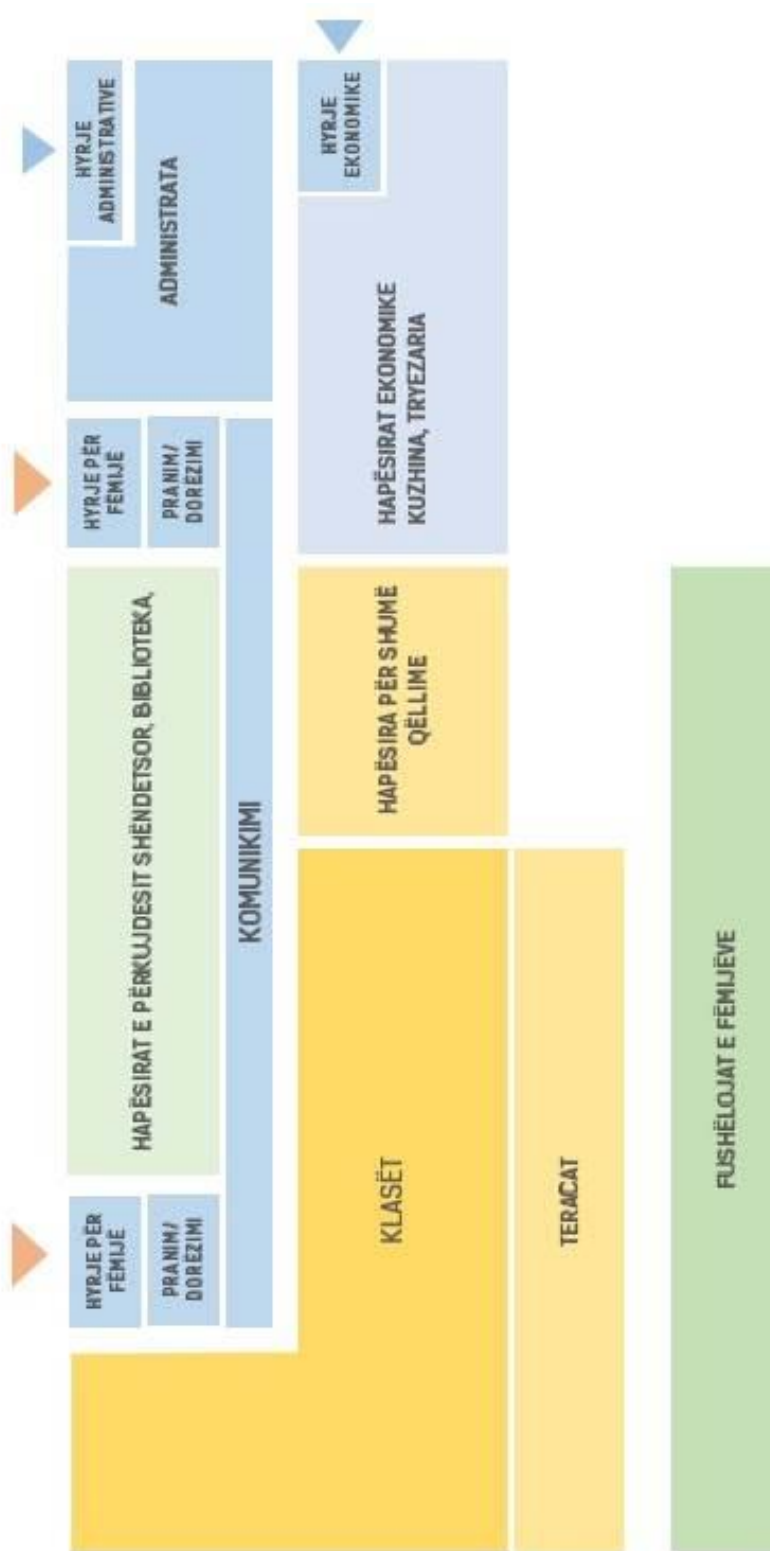


Figura 20: Skemat e organizimit të institucionit parashkollor-Organizimi i brendshëm.



PLANET E AKOMODIMIT





## 12.0 PLANET E AKOMODIMIT - Funkcionaliteti dhe fleksibiliteti

### 12.1 Funkcionaliteti

Gjatë projektimit të ndërtesës parashkollore duhet të krijohet një bilanc mes cilësisë së funksionimit dhe efikasitetit të kostos. Ky bilanc mund të arrihet me mjete të ndryshme, siç janë:

- **Dimensionet** racionale të hapësirave:
- **Zonat e përshtatura të qarkullimit:** hapësirat e qarkullimit nuk duhet të kalojnë 21% të sipërfaqes së dobishme të ndërtuar. Ato duhet të kenë dimensione dhe të përshtaten sipas shfrytëzuesve të objekteve parashkollore, ato duhet të jenë funksionale dhe të respektojnë kërkesat për siguri;
- **Grupimi i hapësirave:** hapësirat duhet të grupohen në blloqe sipas funksionit dhe ndërlidhjes. Kjo do të sigurojë një identifikim të lehtë të veprimtarive dhe hapësirave të tyre korresponduese, një komunikim të lehtë mes hapësirave të ndryshme, pa pengesa nëpër zonat e qarkullimit dhe ato të pritjes, një vëzhgim të lehtë të hapësirave dhe një shfrytëzim optimal të tokës në dispozicion;
- **Integrimi i nevojave:** lokacioni i hapësirave brenda objektit parashkollor duhet të ndjekë domosdoshmëritë themelore siç janë rregullat e sanitarisë dhe higjienës, rregulloret e komoditetit funksional dhe të sigurisë, si dhe komoditetin akustik, vizual e atë klimatik.

### 12.2 Fleksibiliteti

Dizajneri/projektuesi duhet të parasheh hapësirë të mjaftueshme për fleksibilitet për t'i mundësuar personelit të objektit parashkollor që të përshtatet me mjedisin e objektit dhe me metodat e ndryshme të mësimdhënies; dhe për t'iu mundësuar planifikuesve që të adaptohen me ndërtesat për nevojat e ardhshme të objektit parashkollor që korrespondojnë me kurrikulumin e mundshëm dhe programet e ardhshme.

### 12.3 Dizajni dhe estetika

Aspekti vizual/pamor i objekteve parashkollore është i rëndësishëm andaj duhet ti kushtohet vëmendje e veçantë. Me përdorimin e materialeve, ngjyrave, formave të ndryshme ajo duhet të duket tërheqëse, të nxisë fëmijët për të eksploruar, duke përdorur të gjitha shqisat e tyre dhe duke ngjallur kuriozitet, bashkëpunim, besim, kreativitet, etj.

Një objekt parashkollor që është tërheqëse, që i përgjigjet dhe që është në përputhje me dizajnin dhe kontekstin e rrethinës, ngjallë një ndjenjë të krenarisë dhe pronësisë në mesin e fëmijëve, edukatoreve dhe të komunitetit.

Materialet e përdorura duhet të jenë të qëndrueshme, të sigurta dhe ekologjike. Hapësirat e brendshme përmes dizajnit duhet të dallohen në bazë të aktiviteteve që zhvillohen përmes:

- Ofrimit të një mjedisi vizualisht komod dhe gjallërues;
- Ndriçim natyrorë të mjaftueshëm dhe me përdorimin e ngjyrave që japin efekt gjallërues apo të qeta, varësisht nga funksioni i hapësirës;

- Orientimi i mirë në atë mënyrë që dielli të shpërndahet njëtrajtësisht në të gjitha klasat duke shmangur rrezet e drejtpërdrejta brenda klasave.

Kualiteti i dizajnit duhet të diskutohet, vlerësohet dhe të kontrollohet në faza të ndryshme përgjatë procesit të hartimit e deri në implementim. Kjo mund të mbështetet në gjërat që mund të maten në mënyrë shkencore, siç janë niveli i dritës në klasë, në hapësirën për shumë qëllime apo për aspekte të tjera më subjektive siç janë atraktiviteti i ndërtesës dhe si ndikon ai te përdoruesit e saj.

## 12.4 Kostoja dhe parametrat buxhetor

Materialet dhe teknikat e ndërtimit duhet të sigurojnë cilësinë arkitekturale si dhe në të njëjtën kohë të përmbushin kërkesat buxhetore. Prandaj, projektuesi duhet të zgjedhë materialin dhe teknikat që krijojnë lidhjen më të mirë të mundshme në mes të cilësisë, qëndrueshmërisë dhe koston. Kapitali dhe buxheti operativ të institucioneve parashkollore zakonisht financohen nga burime të ndryshme, shpenzimet e tyre bëhen në kohë të ndryshme dhe ato menaxhohen nga shërbime dhe persona të ndryshëm. Si rezultat i kësaj, shpesh ka pak motivim për të faktorizuar koston afatgjate të ndonjë ndërtese kur merren vendime në lidhje me projektimin dhe ndërtimin e saj. Megjithatë, për të ulur koston e përgjithshme të një ndërtese dhe për të siguruar cilësinë e tij, është e nevojshme që projektimi fillestar dhe koston e ndërtimit të balancohen me shpenzimet rrjedhëse, siç janë ndriçimi, ngrohja, ftohja, riparimi dhe operimi, si dhe mirëmbajtja e përgjithshme e ndërtesës. Ky bilanc mund të arrihet nëpërmjet:

- Përdorimit të burimeve lokale (të materialeve dhe punës) dhe marrja parasyshe e reciklueshmërisë së materialeve në kuadër të pragut të cilësisë;
- Lehtësimit dhe thjeshtësimit të projektimit dhe të ndërtimit;
- Qëndrueshmërisë për sa i përket efekteve të klimës dhe të shfrytëzimit intensiv nga fëmijët;
- Përzgjedhjes së elementeve të ndërtimit në bazë të analizës së koston së ciklit të jetës;
- Materialeve dhe produkteve të specifikuara që janë të lehta për t'u mirëmbajtur;
- Sigurimi që ndërtesa do të veprojë në pajtim me qëllimin e dizajnit/projektit etj.

## 12.5 Parimet e përgjithshme - Normat teknike

Normat teknike për ndërtimtari, teknikat dhe materialet e ndërtimit ende nuk janë vendosur në Kosovë dhe profesionistët e sektorit të ndërtimtarisë janë duke u mbështetur në normat e jashtme, kryesisht në ato të BE-së.

Tani me këtë udhëzues do të tentohen të vendosen disa norma që t'ju shërbejnë profesionistëve gjatë procesit të projektimit.

## 12.6 Parametrat e komoditetit

Ekzistojnë tri burime kryesore të mungesës së komoditetit fizik që mund të përjetohen: temperatura, ndriçimi dhe zëri. Një sasi e cilës do prej këtyre, jashtë gamës së pranueshme do të shkaktonte mungesë të komoditetit. Qëllimi i projektimit të ndërtesave është që

mjedisi i ndërtesave të arrihet në atë mënyrë që mungesa potenciale e komoditetit të jetë në nivel të pranueshëm.

## 12.7 Komoditeti klimatik (temperatura)

### a. Përkufizimet dhe terminologjia

Komoditeti termik zakonisht i atribuohet dy parametrave kryesore:

- ndjenjës së komoditetit termik si rezultat i bilancit në mes të kalorive të akumuluar dhe të humbura në trup, dhe
- kontrollit të kushteve klimatike, duke përfshirë pozitën e diellit dhe rrezatimit, temperaturën, lagështinë dhe erërat.

Projektuesit e ndërtesave të institucioneve parashkollore duhet të marrin në konsiderim kushtet klimatike të zonës ku parashihet të bëhet ndërtimi. Në këtë udhëzues jepen sqarime të përgjithshme në lidhje me kushtet klimatike në Kosovë, por të dhëna shtesë dhe më të detajuara duhet të grumbullohen për kushtet e sakta të zonave përkatëse, siç janë:

- minimumi dhe maksimumi i temperaturës mesatare mujore,
- hidrometria lokale, dhe
- erërat mbizotëruese për çdo stinë klimatike dhe shpeshtësia e erërave të forta dhe stuhive.

### b. Kushtet klimatike në Kosovë

Në Kosovë mbizotëron një klimë kontinentale, gjë që rezulton në verë të ngrohtë dhe dimër të ftohtë, me ndikime mesdhetare dhe alpine (temperatura mesatare brenda vendit është nga +30°C (në verë) deri në -10°C (në dimër). Megjithatë, për shkak të lartësive jo të barabarta në pjesë të caktuara të vendit, ka ndryshime për sa i përket temperaturës dhe të reshurave të shiut. Dhjetori dhe janari konsiderohen si muajt më të ftohtë, korriku dhe gushti si muajt më të ngrohtë të vitit. Shkalla maksimale e reshjeve të shiut arrihet në mes të tetorit dhe dhjetorit. Midis nëntorit dhe marsit, në Kosovë mund të priten dëbora, madje edhe në pjesët e rrafshëta të vendit. Të reshurat më të mëdha të dëborës mund të priten në rajonet malore të Kosovës. Lugina mes Mitrovicës dhe Kaçanikut u takon zonave më të thata të vendit. Si kontrast, rrafshi i Dukagjinit mes Pejës dhe Prizrenit përshkruhet si zonë shumë pjellore me më shumë reshje mes nëntorit dhe marsit.

### c. Përmirësimi i komoditetit klimatik

Për të përmirësuar komoditetin termik të hapësirave të çerdheve dhe kopshteve, masat e mundshme për kontrollin e klimës janë klasifikuar në dy kategori:

- Masat **natyrore** ose pasive, që përfshijnë orientimin e ndërtesës, pozitën dhe dimensionet e hapjeve, cilësinë e materialeve, izolimin termik, mbjelljen në afërsi të ndërtesave etj.
- Masat **artificiale** ose aktive, që përfshijnë mjetet mekanike ose ato elektrike, siç është ngrohja, ajrosja apo kondicionimi i ajrit.

Për kontrollimin e efekteve klimatike në hapësirat e institucioneve parashkollore, projektuesit duhet të ndërmarrin disa masa të thjeshta në fillim të procesit të projektimit. Këto masa kanë të bëjnë me:

- **Orientimin** e ndërtesave: rekomandohet që orientimi i hapësirave të krasëve dhe hapësirës për shumë qëllime të jetë drejt jugut dhe veriut meqë ky orientim ofron mbrojtje nga rrezet e drejtpërdrejta të diellit. Ky orientim i preferuar mund të devijojë për rreth minus ose plus 30° (për shkak të kërkesave të lokacionit, ose për shkak të orientimit të erërave mbizotëruese) pa pasur ndonjë ndikim të madh në komoditetin e krasëve dhe hapësirës për shumë qëllime.
- **Vendosja** e ndërtesave: largësia në mes të balleve të ndërtesave duhet të jetë në proporcion me lartësinë e ndërtesave për të lejuar qarkullimin e ajrit të pastër dhe dritën natyrore edhe në nivelet më të ulëta.
- **Formën dhe dizajnin** e ndërtesave, si për shembull, mundësia e rrjedhjes së tërthortë të ajrit për ripërtëritjen e ajrit të freskët me ajrosje natyrore gjatë stinës së nxehtë, ose zgjedhja e kulmit me katër nivele të pjerrtësisë në zonat me reshtje të mëdha të dëborës.
- **Sipërfaqet e mbjella:** mbjellja e bimëve mund të luajë një rol thelbësor në krijimin e mikroklimës, kur është e nevojshme. Mbjellja e bimëve kontribuon në mënyrë efektive në mbrojtjen nga pluhuri, erërat dhe rrezet e diellit. Përveç kësaj, mbjellja e shkurreve dhe kaçubave bëjnë të mundur mbrojtjen kundër reflektimit të rrezeve të diellit nga toka.
- **Elementet e duhura të ndërtesës:** kjo përfshin kullimin e duhur nga çatia dhe kullimin rreth ndërtesave, krijimin e hijeve me kanate të rregullueshme nëpër dritare, ndalesa të diellit, perde për diell, çadra dhe/apo galeri që mund të sjellin mbrojtje shtesë nga rrezet e diellit, sidomos kur orientimi i ndërtesës nuk është i favorshëm.
- **Materialet e duhura të ndërtimit,** që përfshijnë materialet e fasadave me reflektim të mundshëm të diellit, materialet izoluese për rritjen e veprimit termik të mureve dhe të kulmit.

#### d. Kontrolli aktiv i klimës

**Temperaturat e ulëta:** niveli komod i temperaturave më të ulëta mund të konsiderohet ai mes 19°C, për vendet ku ushtrohen veprimtari të punës që nuk përfshijnë lëvizje, dhe 15°C, për zonat e qarkullimit. Përpjekjet për të siguruar nxehtësi për t'i arritur këto nivele të temperaturave në mjediset e brendshme zakonisht nuk duhet të jenë shumë të larta. Megjithatë, një minimum shumë më i ulët mund të ndodh në secilin prej muajve të sezonit të ngrohjes, ku sistemi i ngrohjes duhet të ketë kapacitetet e reagimit ndaj këtyre temperaturave të ulëta.

**Temperaturat minimale të rekomanduara:** Shfrytëzimi i çerdhe/kopshteve gjithashtu është faktor që ndikon mbi zgjedhjet për komoditetin termik: orari javor i punës nëpër IP është në përgjithësi nga e hëna deri të premtën prej orës 08:00 deri në 16:00, me një nevojë më të ulët për komoditet termik gjatë fundjavave dhe kohës së pushimeve, ku përdorimi i ngrohjes është minimal apo nuk kërkohet fare.

**Temperaturat e larta:** Klima e Kosovës është kryesisht kontinentale e thatë dhe e nxehtë nga maji deri në shtator, ku shumica e ditëve gjatë kësaj periudhe janë me diell. Muajt më



të nxehtë janë korriku dhe gushti me variacione rajonale për shkak të lartësisë. Megjithatë, temperaturat e ajrit 28°C do të jetë kufiri për punë komode në IP, ku me lëvizjen e duhur të ajrit nga rrjedha e ajrit natyror nga dritaret e hapura dhe qarkullueset e ajrit, këto nivele zakonisht mund të arrihen në klasat e përgjithshme të mësimit gjatë vitit mësimor.

#### e. Kontrolli pasiv i klimës

Kontrolli mbi depërtimin dhe krijimin e nxehtësisë mund të minimizohet në mënyrë të natyrshme me një dizajn adekuat të mureve dhe suvatimit të ndërtesës. Burimi i nxehtësisë është dielli, andaj përjashtimi i dritës të drejtpërdrejtë të diellit nga ana e brendshme e ndërtesës është esenciale. Siç është cekur, muret e ngurta të jashtme mund të anashkalohen si burim i rëndësishëm i krijimit të nxehtësisë së brendshme gjatë ditës në IP. Kjo do të thotë se dritaret janë elemente që kërkojnë vëmendje. Kjo arrihet në dy mënyra, **me orientim dhe reflektim të diellit**. Duhet të theksohet se mjetet për krijimin e hijeve nga dielli brenda qelqit nuk janë të efektshme meqë materiali ngrohet dhe krijohen reflektime në brendësi. Është thelbësore që të ndalohet goditja e diellit në qelq, nxehtësia nuk reflektohet jashtë përmes qelqit meqë gjatësia valore ndryshohet dhe serrat ngrohen.

**Orientimi për diell:** drejtimi, ose orientimi më i mirë për të pasur dritë esenciale të ditës në dritare është veri-jug. Orientimi nga Veriu në Kosovë nuk reflekton drejtpërdrejtë dritë të diellit në krahun e dritares, ndërsa orientimi nga Jugu reflekton rreze minimale, në dritare nën këndin më të vogël dhe të ngushtë gjatë ditës: në pjesën më të nxehtë të ditës, dielli do të jetë në zenit dhe këndi i rrezatimit të dritareve drejt jugut do të jetë më i ngushtë. Dielli nga ky orientim mund të reflektohet më së lehti.

**Ndër-ajrosja (ventilimi i tërthortë)** do të jetë një faktor natyror i komfortit për pjesën më të nxehtë të vitit, por në pikat më të larta mund të ketë më shumë nevojë për të nxjerrë jashtë ajrin që është ngrohur duke kaluar nëpër tokë të ngrohtë e të thatë. Sidoqoftë, ndërtesat me hapësira me opsion të hapjes në të dy anët, nuk janë ekonomike, ndonëse kjo mënyrë rekomandohet si më optimale. Institucioni parashkollor, si çdo grup ndërtimi tjetër, do të ketë një pjerrtësi të shtypjes në kushte dhe drejtime të ndryshme të erës, në mënyrë që ajri të qarkullojë nëpër ndërtesë nga shtypja pozitive dhe negative, deri në atë masë që mundësohet nga ndarjet dhe hapësirat e brendshme.

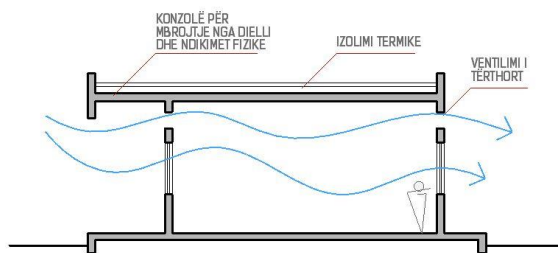


Figura 21: Ventilimi i tërthortë – Kulmi i rrafshët, P+0

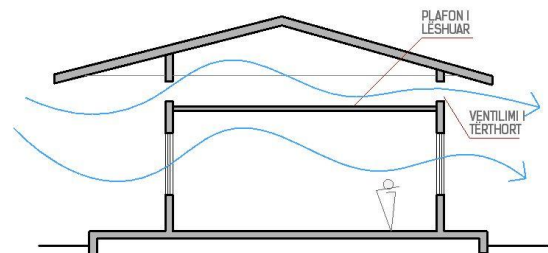
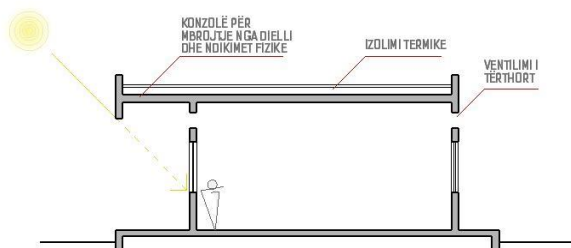


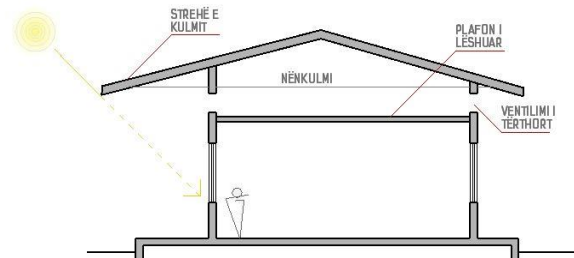
Figura 22: Ventilimi i tërthortë – Kulmi i pjerrtë,

**Reflektimi i diellit:** pajisje efektive për reflektimin e diellit mund të projektohen për të funksionuar në çdo orientim, meqë këndi i diellit është plotësisht i parashikueshëm.

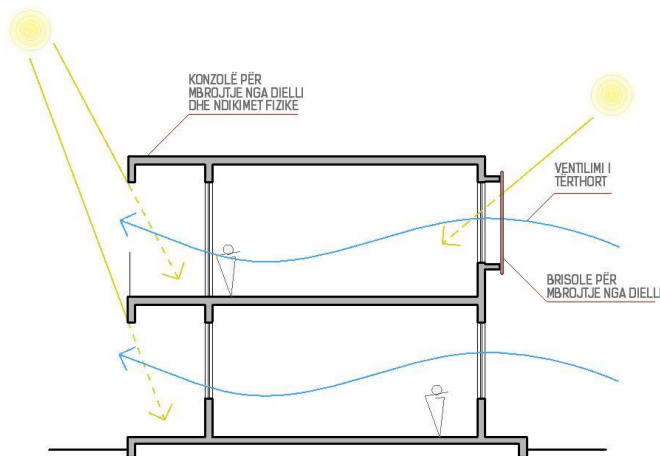
Megjithatë, për shkak të ndryshimit sezonal në lartësi, përjashtimi i rrezeve të diellit gjatë vitit do të kërkojë elemente të lëvizshme. Në praktikë, reflektimi është zakonisht një kompromis, edhe pse në qoftë se orientim optimal është projektuar, reflektimi pas shqyrtimit do të jetë efektiv. Duke supozuar orientimin kah jugu, dritarja do të reflektohet nga një raft i jashtëm horizontal në nivel të majës së dritares, me projektim që varet nga kohëzgjatja e vitit që dëshirohet për t'i parandaluar rrezet e diellit që të hynë në sallë apo që të bien në dritare. Gjatë dimrit, do të ketë përfitime nga rënia e diellit, kështu që këndi i rënies së diellit që duhet të përjashtohet është ai prej majit deri në tetor.



**Figura 23: Mbrotja nga Dielli – Kulmi i rrafshët, P+0**



**Figura 24: Mbrotja nga Dielli – Kulmi i pjerrtë, P+0**



**Figura 25: Mbrotja nga Dielli dhe ventilimi i tërthortë – P+1**

## 12.8 Komoditeti vizual

### i. Përkufizimet dhe terminologjia

Nevoja për standarde të larta dhe një ndriçim i projektuar mirë për ndërtesat shkollore bazohet në: ndriçimin natyror që rezulton nga drita e diellit e drejtpërdrejtë apo ajo e tërthortë e reflektuar nga toka dhe sipërfaqet e tjera të jashtme apo ato të brendshme, ndriçimin artificial nga burimet e rrymës elektrike (poçet, tubat fluoreshent); shkëlqimin

apo intensitetin e dritës qoftë nga burimi natyror apo ai artificial apo nga ndonjë sipërfaqe a objekt i padepërtueshëm që nuk është transparent dhe kontrastin e shkëlqimit apo ngjyrës.

### Faktorët për reflektimin e dritës

Nr.	Materialet	% e reflektimit të dritës	Nr.	Materialet	% e reflektimit të dritës
1	Allçi	85	4	Çimentoja	55
2	Letra e bardhë	84	5	Lënda natyrore e drurit (ngjyrë e lehtë)	33
3	Lyerja e bardhë	75	6	Tullat e kuqe	20

### Vlera krahasuese e ndriçimit në Luks

Nr.	Ndriçimi (luks)	Ndriçimi (luks)
1	Jashtë, mot me plot diell në mesditë Brenda, afër dritares me qiell të kthjellët:	80,000 deri 100,000
2	0,50 m nga dritarja	2,000 deri 4,000
3	1,50 m nga dritarja	700 deri 900
4	Vendi i punës /poç 60W 0,60 m lartësi	500 deri 700

Tabela 7: Reflektimi i dritës

### Masat e rekomanduara

Projektuesit duhet të ndërmarrin masa për të siguruar komoditetin e ndriçimit që është esencial për një performancë të mirë dhe komoditet vizual të nxënësve dhe personelit të objektit parashkollor. Ato janë:

#### Ndriçimi natyror:

- Për të kufizuar përdorimin e ndriçimit të shtrenjtë artificial, plani (projekti) i ndërtesës dhe i dhomave mësimore duhet të maksimizojë përdorimin e dritës natyrore dhe në këtë mënyrë do të minimizohet rrezatimi i mundshëm që mund të ndodhë gjatë periudhave të caktuara të ditës;
- Niveli i mirë i ndriçimit është i rëndësishëm në zonat e qarkullimit për të minimizuar rrezikun nga aksidentet;
- Distancat mes balleve duhet të lejojnë depërtimin e mjaftueshëm të dritës nëpër ndërtesa. Këto rekomandime mbi këtë lloj distance zbatohen edhe për komoditetin klimatik;
- Numri, dimensionet, vendosja dhe aranzhimet e dritareve duhet të jenë në përputhje me sasinë e kërkuar të dritës (dhe rrjedhën e ajrit). Duke pas parasysh rëndësinë e ndriçimit natyror, rekomandohet që e tërë sipërfaqja e dritareve në hapësirat e mësimimit të jetë 15 deri 20% e sipërfaqes së dyshemesë;

- Thellësia e sallave mund të ndikojë në ndriçimin natyror për hapësirat në anën e kundërt të dritareve. Andaj, rekomandohet që të shmangen thellësitë e sallave që tejkalojnë 7.00 m;
- Kur kemi strehë, amortizatorë dritaresh apo grila për mbrojtjen e dritareve, efekti i tyre në dritën e ditës duhet të studiohet me kujdes;
- Mbjellja e drunjve dhe shkurreve mund të kufizojë intensitetin e dritës, varësisht nga përmasat dhe format, si dhe llojet e gjetheve dhe distanca nga ndërtesat.

#### **Ndriçimi artificial:**

- Disa aktivitete të çerdhes e në veçanti të kopshtit, në mënyrë të domosdoshme kërkojnë ndriçim të duhur artificial, në veçanti gjatë kohës së dimrit dhe në fund të ditës apo gjatë ditëve me re.
- Lloji i pajisjeve të ndriçimit që duhet të instalohen varet nga intensiteti i dritës që kërkohet dhe nga lloji i aktivitetit përkatës. Megjithatë tubat fluoreshente, krahasuar me poçet inkandeshente, kanë përparësinë e reflektimit të ulët të sipërfaqeve, efikasitet të lartë, shpërndarje të mirë të dritës, prodhim të ulët të nxehtësisë;

## **12.9 Komoditeti akustik**

### **(a) Përkufizimet dhe terminologjia**

Para se të rekomandohen masa për të përmirësuar komoditetin akustik nëpër ndërtesat parashkollore, duhet të bëhet përkufizimi i termeve dhe nocioneve që kanë të bëjnë me akustikën:

Zëri është valë e shtypjes në një medium elastik. Nëse nuk kufizohet, ai përhapet nga burimi në të gjitha drejtimet dhe intensiteti bie me shtimin e distancës nga burimi. Zëri lëvizë rreth 0.344 m/sekondë në ajër dhe me një shpejtësi më të lartë në materialet me densitet më të lartë siç është druri, çeliku, betoni, etj.

Zhurma mund të vijë nga burimet e jashtme apo të brendshme. Mjedisi i brendshëm mund të jetë i zhurmshëm gjatë kohës kur fëmijët zhvillojnë aktivitete, ndërsa mjedisi i jashtëm ndikohet nga lokacioni i çerdhes/kopshtit.

**Transmetimi** i zërit përmes ndonjë materiali varet nga dendësia dhe njëtrajtësia e tij. Në materialet e njëtrajtshme, siç është çeliku, zëri transmetohet me një efikasitet më të lartë sesa në mjetet e tjera jo të njëtrajtshme siç është muri prej tullave;

**Intensiteti** i zërit është niveli i transmetimit të energjisë së zërit. Ky intensitet matet me decibelë (dB);

Frekuenca e zërit është matja e numrit të valëve të shtypjes në sekondë që prodhohen nga ky zë. Veshi mesatar i njeriut reagon ndaj 16 deri 16,000 valëve të frekuencave në sekondë;

**Absorbimi** paraqet pjesën e zërit që mbetet në material dhe asnjëherë nuk del nga aty. Sa më poroz të jetë materiali aq më i lartë është absorbimi dhe sipërfaqet strukturale, njerëzit apo orenditë gjithashtu absorbojnë një pjesë të zërit.

### **(b) Të gjeturat nga studimet paraprahe**

Mungesa e komoditetit akustik mund të vijë nga burimet e jashtme apo ato të brendshme. Mjedisi akustik në IP mund të jetë shumë i zëshëm, në veçanti gjatë kohës kur nxënësit

hyjnë, dalin apo janë aktiv në hapësirën për shumë qëllime. Kur nxënësit janë në klasa, ekziston nevoja për një nivel të kontrolluar të zërit në mënyrë që ajo që është për t'u dëgjuar të dëgjohet me qartësi. Fatkeqësisht, punimet tradicionale të shtresave të fundit dhe sipërfaqet në shumë prej IP të Kosovës janë të ngurta dhe reflektuese, ku krijohen jehona të zërit dhe koha e jehonës mund të jetë e gjatë, edhe pse në klasat e mësimi kjo jehonë nuk duhet të jetë e konsiderueshme, pasi që kemi të bëjmë me grupmosha të ndryshme të fëmijëve. Fëmijët e çerdhes e kanë të ndarë klasën nga hapësira për fjetje. Oraret e gjumit, në varësi të grup-moshës, mund edhe të jenë të ndryshme, kështu që komoditeti akustik është i nevojshëm.

Ekzistojnë tri burime të zërave të padëshirueshëm nga sfondi që duhet të kontrollohen:

- a) Nga hapësirat fqinje të klasës;
- b) Nga burimet e zhurmave madhore brenda IP, siç janë punëtorja, hapësirat e qëllimeve të shumëfishta dhe korridoret, nga fushat e lojës dhe nga hapësirat e jashtme të IP;
- c) Nga burimet e tjera jashtë lokacionit.

### Masat e rekomanduara

Për të siguruar një mjedis të përshtatshëm (akustik), pikat e paraqitura në vijim duhet të merren parasysh gjatë projektimit të çerdheve-kopshteve:

- **Lokacioni i çerdhes/kopshtit:** kur është e mundur duhet të përzgjidhet një lokacion me intensitet minimal të trafikut, por në rastet kur çerdhja/kopshti është vendosur në një lokacion të zhurmshëm atëherë duhet shtuar sipërfaqe me gjelbërim vertikal për të kufizuar depërtimin e zhurmës nga jashtë. (nga tregjet, autostradat, stacionet ...).
- **Izolimi i zërit:** duhet të ndërmerren masa për të siguruar një izolim të mjaftueshëm të zërit mes hapësirave (krasëve, hapësirës për shumë qëllime, zyrave...) për të parandaluar pengesat e shkaktuara nga zhurmat e jashtme apo ato të brendshme. Materiali i ngurtë, siç është muri prej tullave mes ndonjë burimi të zhurmës dhe ndonjë aktiviteti mësimor në afërsi do të rezultojë në ulje të decibelëve.
- **Materialet dhe teknikat:** duhet të përshtaten për kontrollimin e zhurmës mes hapësirave të jashtme dhe atyre të brendshme: përdorimi i materialeve absorbuese në tavan, ndërtimi i mureve të dyfishta të jashtme të ndara me një zbrazëti të mbushur me materiale izoluese (polistiren), materiali i shtresës përfundimtare nëpër dysheme që ndihmon në uljen e zhurmës, mbushja e nyjave mes gypave dhe tubave të ajrit... etj.

## 13.0 Projektimi për një mjedis higjienik

### 13.1 Hapësirat e brendshme të sanitarisë

Cilësia e mjedisit higjienik në një çerdhe/kopsht varet nga projektimi, përzgjedhja e pajisjeve për shfrytëzuesit por edhe nga mirëmbajtja dhe menaxhimi i shfrytëzimit të këtyre pajisjeve.

### 13.2 Trajtimi i ujërave të zeza dhe atmosferike

Ekzistojnë tri lloje të ujërave që duhet të trajtohen dhe të largohen nga objekti: ujërat e tualeteve, ujërat nga vaska, dushi, lavamanët dhe ujërat nga shiu.

Trajtimi i ujërave dallon nga vendi, varësisht nga disponueshmëria e rrjetit të kanalizimit të qytetit/fshatit dhe mundësia e lidhjes me sistem të ujësjellësit:

- Lokacionet e çerdheve/kopshteve me rrjet të ujësjellësit dhe kanalizimit publik;
- Lokacionet e çerdheve/kopshteve që kanë furnizim me ujë por që nuk janë të lidhura me rrjetin e kanalizimit;
- Lokacionet e çerdheve/kopshteve në zonat e largëta rurale që nuk kanë furnizim nga ujësjellësi;

### 13.3 Gypat për ujëra të zeza

Gypat për ujërat e zeza duhet t'i respektojnë kushtet sanitare dhe ekologjike. Gjatë instalimit të gypave duhet të merren parasysh këto parametra:

- Rënia e lirë e gypave 2-2.5% për ujërat atmosferike dhe 3-3.5% për ujërat e zeza;
- Diametri minimal i gypit të kanalizimit-100mm, i ujërave atmosferike- 80mm;
- Lidhjet e gypave duhet të jenë në formën Y dhe këndet e drejta pa peseta duhet të jenë më të vogla se 30 °;
- Secila pajisje sanitare duhet të ketë sifon për të eliminuar kundërmimet;
- Të gjitha shkarkimet e ujërave të zeza duhen të ajrosen me anë të gypit vertikal për ajrosje.

### 13.4 Furnizimi me ujë dhe rezervuarët e ujit

Cilësia e ujit duhet t'i plotësoj kriteret për ujë të pijshëm. Uji zakonisht vjen nga ujësjellësi, burimet, ujësjellësi me rënie të lirë, apo në viset rurale përmes transportit me kamion. Furnizimi mesatar i ujit bazohet në konsumin e ujit për një fëmijë gjatë ditës mirëpo 20-30% nga ky konsum, mund të rritet gjatë stinës së verës:

- 1.5l ujë të pijshëm/fëmijë dhe personel;
- 6.0l pastrim dhe tualet/fëmijë.

### 13.5 Drenazhimi i lokacionit

Përfshin sistemin e drenazhimit të ujërave pas shtrëngatave dhe atë të ujërave atmosferike. Nëse lokacioni nuk ka pjerrtësi natyrale, duhet të shkallëzohet në atë mënyrë që të gjitha sipërfaqet të jenë të pjerrëta në largësi prej ndërtesave sipas shkallës minimale prej 1%. Duhet të sigurohet sistemi i drenazhimit të ujërave atmosferikë si dhe drenazhimi i kulmit.

Kulmi i ndërtesave duhet të projektohet në atë mënyrë që të mundësojë drenazhimin e ujërave atmosferikë. Kulmet e rrafshëta duhet të kenë pjerrtësi minimale 1%, ndërsa kulmet e pjerrëta duhet të kenë ulluqe dhe gypa vertikal të drenazhimit.

### 13.6 Ajrosja e mjediseve

Ajrosja e mjediseve të çerdhe/kopshtit përmirëson higjienën brenda objektit, duke eliminuar lagështinë, si dhe duke larguar insektet që bartin sëmundje. Ajrosja e këtyre objekteve mund të bëhet përmes ajrosjes së natyrshme (e cila shfrytëzon erën dhe rrymimet e saj për futjen e ajrit të pastër brenda), si dhe ajrosjes mekanike (futje e ajrit të pastër brenda përmes ventilatorëve, tubacioneve, kondicionerëve).

### 13.7 Ngrohja

Gjatë llogaritjes së nxehtësisë për ndërtesat që ajrosen në mënyrë natyrore, duhet të merret parasysh ripërtëritja e ajrit prej 2 vëllimeve në orë. Temperatura e hapësirave të aktiviteve min. 18 °C dhe max. 26 °C. Në kuadër të ngrohjes duhet të ketë një depo për vendosjen e bojlerit.

### 13.8 Ajrosja

Pasi që mjediset parashkollore janë me densitet të lartë të fëmijëve dhe duke marrë parasysh sistemin imunitar të tyre, sistemi i ajrosjes ka rëndësi të madhe dhe kërkon kujdes të veçantë. Ajrosja mund të bëhet me: Ventilim natyral dhe Ventilim mekanik/artificial.

### 13.9 Uji i ngrohtë

Temperatura e ujit të ngrohtë për fëmijë nuk duhet të jetë më shumë se 48 °C.

### 13.10 Siguria

Duhet të ndërmerren masa të kujdesit për kufizimin e rreziqeve të aksidenteve, të zjarrit si dhe të lëndimeve trupore në çerdhe/kopshte. Duhet të merren parasysh masat vijuese të kujdesit lidhur me peshën e rreziqeve:

- Vendosja e ndërtesës dhe plani i lokacionit;
- Ndriçimi i mjediseve dhe i hapësirave të jashtme;
- Cilësia e materialeve të ndërtimit, ngjyrave dhe e pajisjeve.

### 13.11 Aksidentet

Masat që projektuesit e ndërtesave parashkollore duhet t'i ndërmarrin për të parandaluar aksidentet dhe lëndimet kanë të bëjnë me aspektet vijuese:

- Lokacionin e objektit parashkollor dhe qasjen e tij;
- Komponentët e qarkullimit;
- Hapësirat e mbjella;
- Teknikat dhe materialet ndërtimore.

### 13.12 Sistemet dhe rregullat për mbrojtje nga zjarri

Masat paraprake që duhet të ndërmerren nga projektuesit përfshijnë kufizimin e rreziqeve nga zjarri, lehtësimin e evakuimit dhe qasjen e ekipeve të shpëtimit. Lokacioni i çerdhes/kopshtit duhet të vendoset sa më larg zonave që paraqesin rrezik nga zjarri. Rruga e qasjes për në ndërtesë duhet të jetë së paku 8 metra e gjerë dhe duhet të jetë e përshtatshme për vetura dhe kamion përfshirë ambulancat dhe automjetet e zjarrfikësve.

#### Mënyrat e daljes:

- Distanca klasë-dalje urgjente duhet të jetë më e vogël se 30 metra;
- Kapaciteti i personave në dalje në rast të zjarri 50 persona/etazh;
- Korridoret duhet të jenë mjaft të gjera për të mundësuar evakuim të shpejtë min. 150 cm dhe gjatësi më të vogël se 23 metra, ndërsa korridoret pa dalje (krye) më të vogla se 6.1 metra;
- Dyert duhet të kenë gjerësi min. 95 cm, ndërsa dyert e dyfishta të sigurisë min. 1.50 metra dhe duhet të hapen nga brenda-jashtë;
- Në rastet e një çerdhe/kopshti shumëkatëshe duhet të vendosen dhoma të veçanta me qëllim të lehtësimit të evakuimit të fëmijëve në raste emergjente<sup>46</sup>;
- Një krevat evakuimi/4 fëmijë prej 0-18muaj(55kg) të vendosura në dhomën e gjumit, afër daljes<sup>47</sup>; dimensionet e krevatit 125x70cm<sup>48</sup>;

Vendosja e alarmeve kundër zjarrit do të ndihmojë në daljen e shpejtë të personave po ashtu edhe vendosja e shenjave dhe njoftimeve për identifikimin e rrugëve për dalje, gjetjen e pajisjeve zjarrfikëse etj.

### 13.13 Shkatërrimi me kalimin e kohës dhe fatkeqësitë natyrore

#### a) Shkatërrimi me kalimin e kohës

Duhet të parashihen dispozita edhe rreth kufizimit të rreziqeve nga dëmet dhe shkatërrimet e ndërtesave dhe pajisjeve, meqë mungesa e masave mbrojtëse mund të zvogëlojë

<sup>46</sup>Manual of standard building specifications, 2011, European Commission, office for infrastructure and logistics Brussels

<sup>47</sup> <https://www.gsa.gov/cdnstatic/designguidesmall.pdf>

<sup>48</sup> Po aty.



kohëzgjatjen e dobishme të të dyjave dhe/apo të shkaktojë riparime të shtrenjta. Dy shkaktarët kryesor të prishjeve, përveç amortizimit, janë moti dhe agjentët e ndryshëm biologjik.

- **Moti:** faktorët klimatik kanë një ndikim serioz në ndërtesat parashkollore nëse ata nuk trajtohen me kujdes në fazën e projektimit, në veçanti në tiparet e jashtme siç është izolimi, izolimi nga uji, drenazhi i ujit nga kulmi, pozita e dymave dhe dritareve, parvazet dhe strehët e dritareve, etj.
- **Agjentët biologjik:** insekte të caktuara, siç janë termitet, milingonat apo merimangat, kafshët e vogla, si zogjtë dhe brejtësit, si dhe kërpudhat që rezultojnë nga kombinimi i errësirës, nxehtësisë dhe lagështisë janë faktorë degradues për ndërtesat, materialet dhe pajisjet, dhe shkaktojnë zvogëlimin e kohëzgjatjes së dobishme të ndërtesave parashkollore. Përveç kësaj, këta agjentë kanë ndikime të dëmshme në shëndetin, sigurinë dhe komoditetin e fëmijëve.

#### b) Mbrojtja kundër shkatërrimit

Përfshin masat e thjeshta që lehtësisht mund të inkorporohet gjatë fazave të projektimit dhe ndërtimit. Këto masa përfshijnë:

- Pastrimin e lokacionit para fillimit të ndërtimit;
- Përdorimin e materialeve rezistente ndaj termiteve(druri) dhe ndaj ndryshkut (metali);
- Përzgjedhjen e sipërfaqeve të sipërme të ngurta dhe që mund të pastrohen;
- Trajtimin e elementeve të drurit me produkte kundër kërpudhave dhe insekteve;
- Mbylljen apo mbrojtjen e të gjitha hapësirave që mund të lejojnë qasjen e kafshëve dhe insekteve (nyjat, gypat, hapjet e ajrosjes, etj.);
- Ajrosjen e mirë dhe ndriçimin natyror të zonave të depove për të parandaluar rritjen e kërpudhave;
- Shtrengimin rigoroz të gypave për të shmangur rrjedhjet dhe akumulimin e ujit që mund të tërheqë kafshë dhe insekte.

#### c) Tërmetet

Ky paragraf trajton kushtet e parapara për ruajtjen e integritetit të strukturave të ndërtesës së çerdhe/kopshtit, kur ajo i nënshtrohet një tërmeti të intensitetit të mesëm ose të lartë. Normalisht, në përputhje me kodet dhe rregulloret e objektit, strukturat duhet projektuar në atë mënyrë që të “përballojnë” tërmetin më të madh që ka të ngjarë të ndodhë në lokacionin e dhënë. Kjo do të thotë se humbja e jetëve dhe e pronës duhet të minimizohet duke parandaluar shembjen e ndërtesave. Zakonisht, **kushtet sizmike të projektimit** caktohen në varësi të rregulloreve të lokacionit/lokalitetit ku realizohet projekti dhe të autoriteteve të saj të cilat përcaktojnë kodet dhe kriteret e aplikueshme të projektimit sizmik. Mirëpo, normat dhe rekomandimet për projektimin sizmik të ndërtesave ende nuk janë të përcaktuara në Kosovë, megjithëse vendi ndodhet në një zone sizmike, ndërsa profesionistët e sektorit të ndërtimit po mbështeten në normat e përcaktuara nga ligjet e mëhershme apo vendet e huaja, kryesisht nga vendet e BE-së dhe të OECD-së dhe/ose nga Shtetet e Bashkuara të Amerikës.

**d) Mbrojtja nga rrufetë**

Sistemi për mbrojtje nga rrufetë është një masë e rëndësishme mbrojtëse që duhet të kihet parasysh nga projektuesit e IP-ve. Sistemi është i projektuar për të mbrojtur ndërtesat dhe përmbajtjen e tyre nga dëmtimi për shkak të goditjeve, duke i ndërprerë ato dhe duke e përcjellë pa rrezik rrymat e tyre të tensionit të lartë në tokë.

**e) Mbrojtja nga vërshimet**

Mbrojtja nga vërshimet dhe rrëshqitjet e dheut fillon me përzgjedhjen e duhur të lokacionit që nuk përmban rrezik fare, ose rrezik minimal nga vërshimet ose rrëshqitjet e dheut dhe kjo mund të plotësohet me masa specifike që përshtaten për secilin lokacion, të bazuar në anketat lokale dhe testimet e dheut me numër, thellësi dhe lokacion adekuat të shpimeve të dheut.

Mirëpo, nëse lokacioni i IP është në një “zone A” (afër ndonjë lumi, përroske ose liqeni), dhe katet e ulëta të projektuara janë më poshtë se baza e ngritjes së vërshimit, mënyra më e mirë për t’u mbrojtur nga dëmi i shkaktuar nga vërshimi është që të ngritën ndërtesat ashtu që kati më i ulët të jetë i barabartë, ose të jetë mbi bazën e ngritjes së vërshimit. Projektuesi po ashtu mund t’i merr edhe këto masa për të shmangur ose zbutur dëmet nga vërshimi në një zonë të tillë si : Mund të shfrytëzohen materiale ndërtimore rezistuese ndaj ujit në zonat më poshtë se baza e ngritjes së vërshimit, apo të mbillen bimë dhe vegetacion tradicional që e mbrojnë tokën nga erozioni etj.

**13.14 Mirëmbajtja**

Mirëmbajtja e ndërtesave fizike është një problem universal dhe marrja parasysh e këtij problemi në fazën e projektimit është me rëndësi jetike. Në fazat e hershme të projektimit të cilësdo ndërtesë, duhet të vendoset, përveç sasisë së hapësirës së nevojshme, kohëzgjatja e dëshiruar e ndërtesës dhe shuma e parave që duhet të shpenzohet si për shpenzimin e gjithëmbarshtëm dhe në mirëmbajtje. Gjatë përgatitjes projektimit, duhet të merren vendime sa i përket shpenzimeve kapitale sa i përket riparimit vjetor dhe kostos së zëvendësimit, si dhe kohëzgjatjes përfundimtare që pritet të ketë një ndërtesë. Duhet të kuptohet qartë se kostoja më e ulët fillestare nuk është më ekonomike dhe afatgjatë, pasi që shumë materiale të lira kërkojnë shumë më shumë mirëmbajtje dhe mund të kenë afat më të shkurtër funksionimi sesa disa të tjera që janë më adekuate, por që janë alternativa më të shtrenjta. Për shembull, kjo është posaçërisht e vërtetë për mbarimet e mureve dhe të kateve të cilat i nënshtrohen harxhimit dhe brejtjes së vazhdueshme.

**13.15 Orenditë dhe pajisjet**

Planifikimi dhe projektimi i orendive dhe i pajisjeve të objekteve parashkollore nuk është pjesë e këtyre udhëzimeve të përgjithshme, por meqë karakteristikat dhe dimensionet e tyre luajnë një rol të madh në përcaktimin e dimensioneve dhe në konfigurimin e dhomave, është e nevojshme t’i kushtohet kujdes aspektit dimensional të tyre si një element i projektimit të ndërtesës, sidomos për definimin e dimensioneve të dhomave dhe të hapësirës së sipërfaqes, vendndodhjes dhe dimensioneve të dyerve dhe të dritareve...etj.

### 13.16 Dimensionet e orendive

Dimensionet aktuale të orendive parashkollore bazohen në anketat e mëparshme të shteteve të zhvilluara dhe atyre fqinje. Në rastin tonë, kemi marrë ato të Italisë.

Masat antropometrike të marra nga standardet <sup>49</sup>

	1-3vjeç	3-5vjeç
<b>Niveli i syrit (pozita: ulur)</b>	480-680mm	680-750mm
<b>Niveli i syrit (pozita: këmbë)</b>	670-810mm	810-970mm

Dimensionet standarde të ulëseve dhe tavolinave për fëmijë<sup>50</sup>

Nr	Mosha e fëmijës	Lartësia e tavolinës	Lartësia e ulëses
<b>01</b>	1-4vjeç	50.8-55.88cm	25.4-30.48cm
<b>02</b>	5-7vjeç	55.88-63.5cm	30.48-35.56cm

**Tabela 4: Dimensionet standarde të ulëseve**

### 13.17 Dritaret dhe dyert

#### a. Dritaret

Depërtimi i dritës natyrale në mjediset e brendshme, fushëpamja e lirë nga brenda jashtë ndërtesës dhe fushëpamja e lirë brenda të gjithë ndërtesës janë elemente mjaft të rëndësishme në mjediset për fëmijë.

Dritare duhet të ketë: në muret perimetrike, në mes të mureve të klasave, në rrugët e qarkullimit. Për të përmbushur këto kërkesa duhet të merren parasysh si fëmijët ashtu edhe kujdestarët e rritur. Duhet t'u kushtohet rëndësi elementeve si lartësia dhe kornizat e dritareve, lloji i xhamit, qartësia e pamjes (të mos të bllokohet horizontalisht si nga të rriturit ashtu edhe nga fëmijët), kontrolli i dritës, si dhe faktorët e sigurisë. Projektuesi duhet të përpiket që të planifikojë të paktën një dritare të jashtme për klasë. Në rast kur kjo nuk është e mundur, projektimi duhet të parashikojë depërtimin më të mirë të dritës dhe pamjes nëpërmjet laternave, dritareve anësore, dritareve dhe dyerve me xham (të sigurta). Hapjet në raport me dyshemenë duhet të jenë (orientimisht) sa 1/6 e sipërfaqes së dyshemesë. **Hapësirat e fëmijëve në ndërtimet e reja duhet të kenë një sipërfaqe totale me dritare prej së paku:**

- 8 % të sipërfaqes së dyshemesë, nëse dritaret janë nga jugu dhe lidhen drejtpërdrejt me mjediset e jashtme;

<sup>49</sup> <https://www.gsa.gov/cdnstatic/designguidesmall.pdf>

<sup>50</sup> Po aty.

- 10% e sipërfaqes së dhomës nëse dritaret orientohen nga lindja apo perëndimi;
- 15% të sipërfaqes së dyshemesë së dhomës nëse dritaret shohin nga veriu;
- 20% e sipërfaqes së dhomës nëse dritaret nuk janë në një mur të jashtëm.

***Parapeti i dritareve duhet të jetë së paku:***

- 450 mm nga niveli i dyshemesë për foshnjat;
- 600 mm nga niveli i dyshemesë për fëmijët nga 1-3 vjet;
- 750 mm nga niveli i dyshemesë për fëmijët e kopshtit.

Dritaret me lartësi të parapetit më të vogël se 900 mm nga niveli i dyshemesë duhet të jenë statike. Në rastet kur këto dritare kanë mekanizëm për hapje, atëherë duhet të sigurohet gardhi mbrojtës nga ana e jashtme me lartësi minimale 900 mm (për çerdhet dhe kopshtet që shtrihen deri në dy kate). Gardhi duhet të dizajnohet në atë mënyrë që mos të paraqet rrezik për fëmijët, nuk duhet të ketë horizontale ndërsa distanca në mes të vertikaleve duhet të jetë më e vogël se 10 cm.

Sipërfaqet që nuk kanë nevojë për dritare janë tualetet, zonat e kuzhinës, hapësirat teknike, hapësirat administrative dhe hollet.

**b. Dyert**

Dyert lidhin dy hapësira të ndryshme të çerdhe/kopshtit. Duhet t'i kushtohet rëndësi: madhësisë, materialit, ngjyrave, mekanizmit punues etj. Levat e dyerve duhet të jenë të përshtatshme për përdorim nga të gjithë personat duke përfshirë edhe personat me nevoja të veçanta. Dyert duhet të kenë leva që mund të përdoren nga të dyja anët, me përbërës që kanë skaj të butë. Hapja e dyerve duhet të kryhet nga brenda-jashtë. Në lartësinë 600-1000 mm, duhet të ketë material transparent, që u mundëson fëmijëve pamjen në anën tjetër. Preferohet të jetë xham me veti plastike, rezistent ndaj goditjeve dhe transparent. Të gjitha dyert që shfrytëzohen për evakuim duhet të kenë gjerësi min. 915mm<sup>51</sup>. Të gjitha dyert që shfrytëzohen nga fëmijët duhet të kenë lartësi të dorezës 750mm nga niveli i dyshemesë, dyert që shfrytëzohen vetëm nga të rriturit kanë lartësi të dorezës 1500 mm nga dyshemeja<sup>52</sup>.

<sup>51</sup> City Council - city of Vancouver, 1993; Department of Education and Early Childhood Development, 2007; GSA, 2003

<sup>52</sup> [https://www.sagepub.com/sites/default/files/upm-binaries/53567\\_ch\\_10.pdf](https://www.sagepub.com/sites/default/files/upm-binaries/53567_ch_10.pdf)

KËRKESAT E VEÇANTA





## 14.0 KËRKESAT E VEÇANTA

### 14.1 Projektimi i hapësirave për personat me nevoja të veçanta

Projektimi/dizajnimi i ndërtesave parashkollore duhet të siguroj qasjen e papenguar, të lëvizjes, qëndrimit dhe mësim-nxënies së fëmijëve me nevoja të veçanta. Ministria e Mjedisit dhe Planifikimit Hapësinor me 18.06.2007 ka aprovuar Udhëzimin administrativ për “Kushtet teknike të objekteve ndërtimore për qasjen e personave me aftësi të kufizuara”, prandaj, projektuesit duhet të bazohen në këtë udhëzim por edhe në këtë udhëzues do të përmbliidhen kushtet teknike më specifike për ndërtesat parashkollore.

Personat me nevoja të veçanta mund të jenë fëmijët, mysafirët ose personeli. Problemi i tyre kryesor është reduktuar në lëvizshmërinë e tyre për arsye se ata shfrytëzojnë karrocet e invalidëve, patericat ose bastunët. Ky problem kërkon dimension të veçantë të zonave të qarkullimit, hapësirave të dyerve, pajisjeve sanitare, shtigjeve të evakuimit dhe hapësirave të klasave për t'i akomoduar personat me nevoja të veçanta. Dimensionet e personave me nevoja të veçanta nëpër karrocet e invalidëve duhet të kihen parasysh nga projektuesit gjatë caktimit të madhësisë së hapësirave të IP-së dhe qarkullimit. Karrocet e invalidëve kanë dimensione të ndryshme, sipas moshës së nxënësve dhe llojit të artikullit. Megjithatë, dimensionet e mëposhtme, përkojnë me dimensionet mesatare të personave të rritur, e që duhet të merren parasysh

- Gjerësia e karriges përgjithësisht është mes 600 dhe 700 mm;
- Gjatësia është mes 1000 dhe 1250 mm;
- Rrezja e jashtme është mes 1300 dhe 1500 mm;

**Hapësira deri ku mbërrinë personat me nevoja të veçanta në karrocet e invalidëve definohet:**

- Mes 230 dhe 300 mm mbi nivelin e dyshemesë;
- Mes 1100 dhe 1300 në lartësi;
- Mes 300 dhe 400 mm nga pjesët anësore të karriges;



**Figura 25: Fëmijët me nevoja të veçanta**

Hartimi i objekteve të reja duhet të marrë në konsideratë fëmijët me nevoja të veçanta. Kjo shkon sidomos për dimensionimin e elementeve siç janë dyert dhe distancat midis elementëve të ndryshëm si mobileje dhe pajisje të tjera. Nëse ndërtesa është dy kate, duhet të përfshihet një ashensor.

## 14.2 Qasja në hapësirat dhe ndërtesat e jashtme

### (a) Qarkullimi i jashtëm

Hyrja në oborrin e çerdhes/kopshtit nga rruga duhet të jetë pa shkallë. Parkim i posaçëm për automjete duhet të parashihet me një hapësirë më të madhe në njërin anë (3.80 m në vend se të jetë 2.5 m gjerësi).

Kufijtë e shtigjeve të këmbësorëve duhet gjithmonë të kenë skaje të ndërprera dhe hapësirat për këmbësorë gjithmonë duhet të jenë të ndara nga trafiku i automjeteve me gurë (blloqe) trotuaresh. Shtigjet duhet të respektojnë minimumin e kërkuar me gjerësi prej 1.5 m për një karrocë standard invalidësh, sipërfaqja për kthim dhe mbulesat e dyshemesë duhet të jenë bërë nga materiale kundër- rrëshqitëse dhe të jenë të lira nga pengesat ndaj lëvizjes së lehtë.

- Lakorja e pjerrtësisë në rrugicën ku ecet nuk duhet të jetë më e pjerrtë se 1:12 ose 5% dhe pjerrinat e gjata duhet të jenë të ndara në faza. Trotualet duhet të kenë minimum gjerësinë prej 0.90 m nëse janë të projektuara për një kahe dhe 1.80 m për të dyja kahet. Sinjalizimi duhet të jetë i dukshëm dhe racionalist i vazhdueshëm. Qasja në të gjitha ndërtesat duhet të jetë e arritshme për personat me nevoja të veçanta, mundësisht me platforma, pjerrina e të cilave nuk duhet të tejkalojnë 1:12 (5%), me pushimore të rrafshët pas çdo 9 m gjatësi të platformës;

- Të gjitha kalimet nëpër fushat e lojërave dhe fushat sportive duhet të jenë të projektuara me platforma sa herë që një gjë e tillë është e nevojshme. Pjesa përfundimtare e këtyre platformave duhet të jetë e bërë nga materiale kundër-rrëshqitëse siç janë blloqet e betonit, gurët ose asfalti. Platformat duhet të jenë të pajisura me nga një parrmak anësor dhe/ose bllok trotuari përgjatë gjatësisë së platformës;

### (b) Hapësirat e brendshme

- Hyrjet kryesore të ndërtesave duhet të jenë qartazi të dallueshme, të lehta për t'u hapur dhe të thjeshta për të kaluar përmes tyre;
- Pragjet e dyerve duhet të evitohen ose të kenë lartësinë maksimale prej 20 mm dhe të aplikohen dyer automatike
- Në hapësirat e klasave, hapësira e punës me diametër prej 1.5 m duhet të mbahet e lirë dhe e pangarkuar, ashtu që karroca e fëmijëve me nevoja të veçanta të mund të kthehet dhe të pozicionohet para tavolinës;
- Në rast të objektit me 2 etazhe ashensori (ët) duhet të vendosen afër hyrjes së ndërtesës, hapësira e ashensorit duhet të jetë mjaft e madhe për karroca të fëmijëve me nevoja të veçanta, ndërsa shenjat dhe kontrolli duhet të jenë të arritshme nga personat me nevoja të veçanta. Kabina e ashensorit duhet të përmbajë edhe shenjëzimet si: alfabeti i Braille, pranimi akustik dhe vizual i thirrjes dhe lajmërimi me zë në kat.



### 14.3 Pajisjet sanitare dhe elektrike

Çelësat dhe kontrolluesit e rrymës elektrike duhet të jenë të mëdhenj dhe të vendosur në lartësi prej 0.8 deri 0.9 m. Duhet t'u kushtohet kujdes personave me nevoja të veçanta me rubinet që arrihen me lehtësi dhe lavamanë të vendosur në lartësi prej 700 mm deri 800mm. Tualete të tipit të ulët duhet të plotësohen me parrakë metalikë vertikal të vendosur anash dhe pakëz përpara tualetit. Çdo çerdhe/kopsht duhet të ketë një dhomëz tualeti për nxënësit me nevoja të veçanta me dimensione të posaçme (1.70 x 1.70 m) me një derë mjaft të gjerë (1.0 m) dhe me parrakë metalik të vendosur në mënyrë të sigurt.



**DETYRA PROJEKTUESE**

**5**



## 15.0 DETYRA PROJEKTUESE

### INSTITUCIONI I KOMBINUAR PARASHKOLLOR

EMRI I PROJEKTIT:	KOMUNA: PRISHTINË	Z. KADASTRALE: PRISHTINË	PARCELA: 01-234	LAGJJA: KALABRI
PLANI: PRRH	ISHPKZH: 30 %	KAPACITETI: 60 FËMIJË	ÇERDHE: 24 KOPSHT: 36	ETAZHITETI: P+1

#### KRITERET URBANE:

- Në kuadër të parcelës, duhet të sigurohet: 25-30 m<sup>2</sup>/fëmijë
- Sipërfaqja e ndërtuar/bruto për 1 fëmijë duhet: 11 m<sup>2</sup>/fëmijë
- Sipërfaqja e oborrit për lojë për 1 fëmijë duhet: 7 m<sup>2</sup>/fëmijë
- Lokacioni duhet të ketë hapësirë të mjaftueshme për parking: 1VP/100 m<sup>2</sup>

Në rastet kur parku publik është në afërsi prej 110-230m të IP-së, nuk është e nevojshme që të sigurohet terreni për lojëra dhe ai sportiv i fëmijëve në kuadër të institucionit.

#### HAPËSIRAT E ÇERDHE/KOPSHTIT:

##### Grup-moshat e fëmijëve

MOSHA	NUMRI NË BAZË TË GRUP-MOSHËS	NR. I EDUKATOREVE NË RAPORT ME NR TË FËMIJËVE.
9 Muaj – në 2 Vjeç	8 DERI 12	2:10 / 2:12
2- 3 Vjeç	12 DERI 16	2:14 / 2:16

#### Tërësia

#### INSTITUCION PARASHKOLLOR PËR 60 FËMIJË

	Min 2000 m <sup>2</sup>	m <sup>2</sup> /fëmijë
Lokacioni/Parcela	25-30 m <sup>2</sup> /fëmijë	
	ISHPKZH çerdhe:30 %	ISHPKZH kopsht:25 %
Etazhiteti	P+0 : P+1	(Tërësia)
Oborri	7.0 m <sup>2</sup> / fëmijë	420
Parkingu	1VP/ 100 m <sup>2</sup> të bruto sipërfaqes së ndërtuar	118.65
Terrenet për lojëra/aktivitete ditore	2.3 m <sup>2</sup> / fëmijë	138
Tarraca	15m <sup>2</sup> / grup	80.00
Objekti	11m <sup>2</sup> / fëmijë	791
Hapësira tjera	10-13% e tërësisë	275.86

1823.51

Kthina/Funksioni	Parametrat matës	Nr i fëmijëve:	Sipërfaqet katrore (m <sup>2</sup> )
<b>Kriteret Urbane</b>		60	791
<b>Nga numri i banorëve</b>	Çerdhe- 0.3m <sup>2</sup> / banorë Kopsht-1.0 m <sup>2</sup> / banorë		
<b>Rrezja optimale shërbyese : ndërtesat e çerdheve</b>	Vb Rurale	300 m	
	Vb Urbane	300 m	
	Vb Rurale	900 m	
	Vb Urbane	500 m	
<b>Distanca nga lokacionet me rrezikshmëri nga zjarret</b>		150 m	
<b>Distanca nga ndërtesat industriale</b>		800 m	
<b>Hapësirat e jashtme</b>			
<b>Lokacioni/Parcela</b>	Min 2000 m <sup>2</sup>		
	30 m <sup>2</sup> /fëmijë		2000
	ISHPKZH çerdhe:30 %	ISHPKZH kopsht:25 %	
<b>Etazhiteti</b>	P+0 : P+1		
<b>Oborri</b>	7.0 m <sup>2</sup> / fëmijë		420
<b>Parkingu</b>	1VP/ 100 m <sup>2</sup> të bruto sipërfaqes së ndërtuar.		7.91
<b>Terrenet për lojëra/aktivitete ditore</b>	2.3 m <sup>2</sup> / fëmijë		138
<b>Tarraca</b>	15m <sup>2</sup> / grup	1.33	80.00
<b>Rrethoja</b>	H=1.25m		
	H= 2.44 m – në lagje me rrezikshmëri të lartë		
<b>Hapësirat e brendshme</b>			
<b>Hyrja dhe pranimi i fëmijëve</b>	10 m <sup>2</sup> / çdo hyrje		
	Pranimi i fëmijëve=4 m <sup>2</sup> / çdo grup		12
<b>Hapësira për shumë qëllime</b>	80m <sup>2</sup> / Për 4 grupe.		
	Për çdo grup të ri, rritet 10m <sup>2</sup> / për grup		60
	Kur IP ka më shumë se dy grupe		
<b>Klasa</b>	4 m <sup>2</sup> / fëmijë		240
<b>Dhoma e gjumit</b>	2m <sup>2</sup> /fëmijë të çerdhes		80
<b>Depo e karrigeve të foshnjave</b>	0.2 m <sup>2</sup> / fëmijë		12

<b>Garderoba e fëmijëve</b>	1m <sup>2</sup> / fëmijë	60
<b>Depo e rekuizitave</b>	6m <sup>2</sup> / për 4 grupe	4.5
<b>Depo e materialit të mësimi</b>	0.2 m <sup>2</sup> / fëmijë	12
<b>Tualetet e fëmijëve/ shërbimet higjienike:</b>	0.39 m <sup>2</sup> / fëmijë	23.4
<b>Hapësira për ndërrimin e pelenave</b>	3+0.33m <sup>2</sup> / fëmijë	7.92
<b>Dhoma e qumështit</b>	16 m <sup>2</sup>	16
<b>Kuzhina</b>	0.28-0.43m <sup>2</sup> / fëmijë Ose: 0.4m <sup>2</sup> / për shujtë	16.8
<b>Tryezari</b>	0.4 m <sup>2</sup> /fëmijë	24
<b>Korridorët</b>	10-15% të sipërfaqes së përgjithshme	79.1

**Hapësirat administrativ**

<b>Zyra e drejtorit</b>	15 m <sup>2</sup>	10
<b>Zyra e sekretarit</b>	6 m <sup>2</sup> / IP më shumë se 75 fëmijë	
<b>Hapësira për takimet Prind-edukatore</b>	12 m <sup>2</sup> /100 fëmijë	10
<b>Zyra e pedagogut/psikologut</b>	8 m <sup>2</sup> /IP më shumë se 12 grupe/ mbi 6 grupe në çerdhe	
<b>Zyra e pediatrit</b>	10 m <sup>2</sup>	
<b>Infermiera</b>	10 m <sup>2</sup>	10
<b>Tualetet dhe Gardëroba e personelit</b>	10 m <sup>2</sup>	10

**Hapësirat teknike**

<b>Kthina teknike e nxehjes</b>	40 m <sup>2</sup>	40
<b>Depo e bojlerit</b>	6 m <sup>2</sup>	6
<b>Depo e lëndës së parë</b>	50 m <sup>2</sup>	20
<b>Depo për perime</b>	20 m <sup>2</sup>	20
<b>Kthinë për larjen e enëve</b>	30 m <sup>2</sup>	
<b>Hapësirat e destinuara për larje rrobash</b>	0.11 m <sup>2</sup> /për fëmijë	6.6
<b>Depo për material të pastruesve</b>	10 m <sup>2</sup>	10

790.32

### INSTITUCIONI I KOMBINUAR PARASHKOLLOR

EMRI I PROJEKTIT:	KOMUNA: PRISHTINË	Z. KADASTRALE: PRISHTINË	PARCELA: 01-234	LAGJIA: KALABRI
PLANI: PRRH	ISHPKZH: 30 %	KAPACITETI: 200 FËMIJË	CERDHE: 80 KOPSHT: 120	ETAZHITETI: P+1

#### KRITERET URBANE:

- Në kuadër të parcelës, duhet të sigurohet: 25-30 m<sup>2</sup>/fëmijë
- Sipërfaqja e ndërtuar/bruto për 1 fëmijë duhet: 11 m<sup>2</sup>/fëmijë
- Sipërfaqja e oborrit për lojë për 1 fëmijë duhet: 7 m<sup>2</sup>/fëmijë
- Lokacioni duhet të ketë hapësirë të mjaftueshme për parking: 1VP/100 m<sup>2</sup>
- Në rastet kur parku publik është në afërsi prej 110-230m të IP-së, nuk është e nevojshme që të sigurohet terreni për lojëra dhe ai sportiv i fëmijëve në kuadër të institucionit.

### HAPËSIRAT E ÇERDHES:

#### Grupmoshat e fëmijëve

MOSHA	NUMRI NË BAZË TË GRUPMOSHËS	NR I EDUKATOREVE NË RAPORT ME NR TË FËMIJËVE.
9 Muaj – në 2 Vjeç	8 DERI 12	2:10 / 2:12
2- 3 Vjeç	12 DERI 16	2:14 / 2:16

#### Tërësia

#### INSTITUCION PARASHKOLLOR PËR 200 FËMIJË

	Min 2000 m <sup>2</sup>	m <sup>2</sup> /fëmijë
Lokacioni/parcela	25-30 m <sup>2</sup> /fëmijë	
	ISHPKZH çerdhe:30 %	ISHPKZH kopsht:25 %
Etazhiteti	P+0 : P+1	(Tërësia)
Oborri	7.0 m <sup>2</sup> / fëmijë	1400
Parkingu	1VP/ 100 m <sup>2</sup> të bruto sipërfaqes së ndërtuar.	318.3
Terrenet për lojëra/aktivitete ditore	2.3 m <sup>2</sup> / fëmijë	460
Tarraca	15m <sup>2</sup> / grup	266.67
Objekti	11m <sup>2</sup> / fëmijë	2122
Hapësira tjera	10-13% e tërësisë	275.86



4842.83

Kthina/Funksioni	Parametrat matës	Nr i fëmijëve:	Sipërfaqet katrore (m <sup>2</sup> )
<b>Kriteret Urbane</b>		200	2122
<b>Nga numri i banorëve</b>	Çerdhe- 0.3m <sup>2</sup> / banorë Kopsht-1.0 m <sup>2</sup> / banorë		
<b>Rrezja optimale shërbyese : ndërtesat e çerdheve</b>	Vb Rurale 300 m Vb Urbane 300 m Vb Rurale 900 m Vb Urbane 500 m		
<b>Distanca nga lokacionet me rrezikshmëri nga zjarret</b>	150 m		
<b>Distanca nga ndërtesat industriale</b>	800 m		
<b>Hapësirat e jashtme</b>			
<b>Lokacioni/parcela</b>	Min 2000 m <sup>2</sup> 30 m <sup>2</sup> /fëmijë		6000
<b>Etazhiteti</b>	ISHPKZH çerdhe:30 %	ISHPKZH kopsht:25 %	
<b>Oborri</b>	P+0 : P+1 7.0 m <sup>2</sup> / fëmijë		1400
<b>Parkingu</b>	1VP/ 100 m <sup>2</sup> të bruto sipërfaqes së ndërtuar.		21.22
<b>Terrenet për lojëra/aktivitete ditore</b>	2.3 m <sup>2</sup> / fëmijë		460
<b>Tarraca</b>	15m <sup>2</sup> / grup	1.33	266.67
<b>Rrethoja</b>	H=1.25m H= 2.44 m – në lagje me rrezikshmëri të lartë		
<b>Hapësirat e brendshme</b>			
<b>Hyrja dhe pranimi i fëmijëve</b>	10 m <sup>2</sup> / çdo hyrje Pranimi i fëmijëve=4 m <sup>2</sup> / çdo grup		40
<b>Hapësira për shumë qëllime</b>	80m <sup>2</sup> / Për 4 grupe. Për çdo grup të ri, rritet 10m <sup>2</sup> / për grup.		200
<b>Klasa</b>	Kur IP ka më shumë se dy grupe 4 m <sup>2</sup> / fëmijë		800
<b>Dhoma e gjumit</b>	2m <sup>2</sup> /fëmijë të çerdhes		80

<b>Depo e karrigeve të foshnjave</b>	0.2 m <sup>2</sup> / fëmijë	40
<b>Garderoba e fëmijëve</b>	1m <sup>2</sup> / fëmijë	200
<b>Depo e rekuizitave</b>	6m <sup>2</sup> / për 4 grupe	15
<b>Depo e materialit të mësimi</b>	0.2 m <sup>2</sup> / fëmijë	40
<b>Tualetet e fëmijëve/ shërbimet higjienike:</b>	0.39 m <sup>2</sup> / fëmijë	78
<b>Hapësira për ndërrimin e pelenave</b>	3+0.33m <sup>2</sup> / fëmijë	7.92
<b>Dhoma e qumështit</b>	16 m <sup>2</sup>	16
<b>Kuzhina</b>	0.28-0.43m <sup>2</sup> / fëmijë Ose: 0.4m <sup>2</sup> / për shujtë	56
<b>Tryezari</b>	0.4 m <sup>2</sup> /fëmijë	80
<b>Korridorët</b>	10-15% të sipërfaqes së përgjithshme	212.2

#### Hapësirat administrati

<b>Zyra e drejtorit</b>	15 m <sup>2</sup>	15
<b>Zyra e sekretarit</b>	6 m <sup>2</sup> / IP më shumë se 75 fëmijë	6
<b>Hapësira për takimet prind-edukatore</b>	12 m <sup>2</sup> /100 fëmijë	20
<b>Zyra e pedagogut/psikologut</b>	8 m <sup>2</sup> /IP më shumë se 12 grupe/ mbi 6 grupe në çerdhe	8
<b>Zyra e pediatrit</b>	10 m <sup>2</sup>	10
<b>Infermiera</b>	10 m <sup>2</sup>	10
<b>Tualetet dhe garderoba e personelit</b>	10 m <sup>2</sup>	10

#### Hapësirat teknike

<b>Kthina teknike e nxehjes</b>	40 m <sup>2</sup>	40
<b>Depo e bojlerit</b>	6 m <sup>2</sup>	6
<b>Depo e lëndës së parë</b>	50 m <sup>2</sup>	50
<b>Depo për perime</b>	20 m <sup>2</sup>	20
<b>Kthinë për larjen e enëve</b>	30 m <sup>2</sup>	30
<b>Hapësirat e destinuarat për larje rrobash</b>	0.11 m <sup>2</sup> /për fëmijë	22
<b>Depo për material të pastruesve</b>	10 m <sup>2</sup>	10

2122.12

## REFERENCAT

- <https://masht.rks-gov.net/uploads/2016/09/19-ua-nr-19-2016-për-përfshirjen-e-fëmijëve-në-institucionet-parashkollore-në-kosovë-rotated.pdf>
- [https://masht.rks-gov.net/uploads/2017/02/20161006-psak-2017-2021\\_1.pdf](https://masht.rks-gov.net/uploads/2017/02/20161006-psak-2017-2021_1.pdf)
- UA 18/2017, Normat Teknike të Planifikimit Hapësinor, MMPH.
- Manual of standard building specifications, 2011, European Commission, office for infrastructure and logistics Brussels
- Normativi i uputstva za planiranje, programiranje, projektiranje i opremanje dječjih jaslica i dječjih vrtića (Narodne novine 45/77 i Prosvjetni vjesnik 4-5 od 15.12.1977.)
- <https://www.gsa.gov/cdnstatic/designguidesmall.pdf>
- <http://www.fpa.com.au/media/229515/d1-fse-p3-burton.ppt.pdf>
- Metrick handbook Planning and Design Data, Second Edition, Edited by David Adler BSc DiC Deng Mice Civil engineering Consultant.
- [https://www.sagepub.com/sites/default/files/upm-binaries/53567\\_ch\\_10.pdf](https://www.sagepub.com/sites/default/files/upm-binaries/53567_ch_10.pdf)
- <https://education.govt.nz/assets/Documents/Early-Childhood/Starting-an-centre-based-ECE-service/DevelopingPlaygroundsGuide.pdf>
- Ernst and Peter Neufert, Architect's Data, Third Edition
- City Council - city of Vancouver, 1993; Department of Education and Early Childhood Development, 2007; GSA, 2003
- [http://ns3036873.ip-149-202-208.eu/websites/ministria.turizmit/wp-content/uploads/2017/09/Standardet\\_e\\_projektimit\\_të\\_kopshteve.pdf](http://ns3036873.ip-149-202-208.eu/websites/ministria.turizmit/wp-content/uploads/2017/09/Standardet_e_projektimit_të_kopshteve.pdf)

### Katalogimi në botim – (CIP)

Biblioteka Kombëtare e Kosovës “Pjetër Bogdani”

624:373.2(036)

Udhëzues : për normat dhe standardet e hapësirave të objekteve parashkollore / Ministria e Arsimit, Shkencës dhe Teknologjisë. - Prishtinë : MASHT, 2019. - 91 f. ; 21 cm.

**ISBN 978-9951-16-120-6**