

Ministria e Arsimit, e Shkencës dhe e Teknologjisë
Sistemi për Menaxhimin e Informatave në Arsim

Statistikat e Arsimit në Kosovë

2007 – 08



Prishtinë, prill 2008

Përmbajtja

Parathënie	3
1. Nivelet e sistemit të arsimit në Kosovë	4
2. Arsimi parashkollor publik	5
2.1. Institucionet parashkollore	5
2.2. Fëmijët sipas përkatësisë kombëtare në arsimin parashkollor (çerdhe/kopshte)	6
2.3. Numri i grupeve dhe fëmijëve në arsimin parafillor	7
2.4. Fëmijët sipas përkatësisë kombëtare në arsimin parafillor	8
2.5. Numri i grupeve dhe fëmijëve në parashkollor dhe parafillor	9
2.6. Personeli në institucionet parashkollore	10
3. Arsimi fillor dhe i mesëm i ulët	12
3.1. Shkollat fillore të mesme të ulëta	12
3.2. Numri i shkollave fillore dhe të mesme të ulëta sipas gjuhëve	13
3.3. Nxënës në arsimin fillor dhe të mesëm të ulët	14
3.4. Nxënës sipas përkatësisë kombëtare në komuna	17
3.5. Personeli në arsimin fillor dhe të mesëm të ulët	19
4. Arsimi i mesëm i lartë	22
4.1. Shkollat e mesme të larta	22
4.2. Numri i nxënësve në arsimin e mesëm të lartë	24
4.3. Numri i nxënësve në arsimin e mesëm të lartë sipas klasave në komuna	25
4.4. Nxënësit në arsimin e mesëm të lartë sipas komunave	26
4.5. Nxënësit sipas përkatësisë kombëtare në arsimin e mesëm të lartë	27
4.6. Nxënësit në shkollat e përgjithshme dhe profesionale	28
4.7. Nxënësit dhe tipet e shkollave profesionale	29
4.8. Personeli në arsimin e mesëm të lartë	30
4.9. Raporti nxënës/mësimdhënës	32
5. Arsimi special	34
5.1. Shkollat në arsimin special	34
5.2. Nxënësit në arsimin special	35
5.3. Personeli në arsimin special	37
5.4. Nxënësit në klasat e bashkangjitura	38
Shtojcë	
Nxënësit sipas gjinisë në komuna	39
Nxënësit sipas gjinisë dhe grup-moshave	40
Nxënësit sipas gjinisë në nivele	41
Personeli arsimor	42
Shkollat qendrore dhe satelite	43
Arsimi special	44

Parathënie

*Arsimimi është proces shoqëror.
Arsimimi është zhvillim
Arsimimi nuk është thjeshtë përgatitje
për jetën-arsimimi është vet jeta.*

J. Dewey

Shoqëritë bashkëkohore arsimin e konsiderojnë ndër pasuritë më të rëndësishme të njerëzimit, sepse arsimit përfaqëson fushëveprimtarinë prirëse të zhvillimeve shoqërore, politike dhe ekonomike të çdo vendi.

Për krijimin e një arsimimi bashkëkohor me standarde ndërkombëtare është e nevojshme mbledhja, përpunimi dhe shfrytëzimi i të dhënave statistikore. Prandaj, edhe MASHT-i i kushton një vëmendje të veçantë të dhënave statistikore, duke bërë publikime me të dhëna të shumta statistikore për arsimin në Kosovë të përshtatura me, Klasifikimin e Standardeve Ndërkombëtare të Arsimit (ISCED-97), e që janë të krahasueshme me të dhënat dhe treguesit e vendeve tjera.

Edhe ky publikim i radhës nga njësia SMIA/MASHT, paraqet të dhëna të shumta statistikore për arsimin në Kosovë sipas komunave nëpër nivele shkollore.

Ky publikim është i bazuar në mbledhjen e të dhënave të dërguara nga zyrtarët e drejtorive komunale të arsimit, në bashkëpunim me drejtorët e shkollave.

Nga mosbashkëpunimi i shkollave serbe, edhe në këtë publikim mungojnë të dhënat për këtë komunitet.

Prishtinë, 2008

Njësia SMIA
Enver Mekolli
Shqipe Bruqi
Hazbije Lahu

1. Nivelet e sistemit të arsimit në Kosovë

Nivelet e sistemit të arsimit në Kosovë të klasifikuara në kategoritë e Klasifikimit Standard Ndërkombëtar të Arsimit 97- ISCED 97

Përshkrimi i kategorive të ISCED 97	Kategoritë e ISCED 97	Grup-mosha/klasa	Nivelet e sistemit të arsimit në Kosovë (të zgjeruara)
Arsimi parashkollor	0	1 - 3 vjeç 3 - 5 vjeç 5 - 6 vjeç	Arsimi parashkollor 3 deri 6 vjeç
Arsimi fillor	1	Klasa 1 Klasa 2 Klasa 3 Klasa 4 Klasa 5	Arsimi fillor, 5 vite (6 deri 12 vjeç)
Arsimi i ulët i mesëm	2	Klasa 6 Klasa 7 Klasa 8 Klasa 9	Arsimi i ulët i mesëm, 4 vite (12 deri 15 vjeç)
Arsimi i mesëm i lartë	3	Klasa 10 Klasa 11 Klasa 12 Klasa 13	Arsimi i mesëm i lartë, gjimnaze dhe shkolla. profesionale 3 dhe 4 vjeç (15 deri 19 vjeç)
Arsimi post-sekondar jo terciar	4	Studimet e shkallës së parë	Niveli i lartë i arsimit profesional post sekondar (19 deri 24 vjeç)
Faza e parë e arsimit terciar	5	Studimet master	Për të definuar këtë nivel është përdorur vetëm definicioni i ISCED 97 (22 deri 26 vjeç)
Faza e dytë e arsimit terciar	6	Studimet e doktoraturës	Për të definuar këtë nivel është përdorur vetëm definicioni i ISCED 97 (22 deri 26 vjeç)

Skema 1. Përshkrimi i niveleve të sistemit të arsimit në Kosovë

2. Arsimi parashkollor publik

Arsimi parashkollor e paraqet nivelin 0 sipas niveleve të Klasifikimit të Standardeve Ndërkombëtare të Arsimit (ISCED – 97), dhe është i organizuar në:

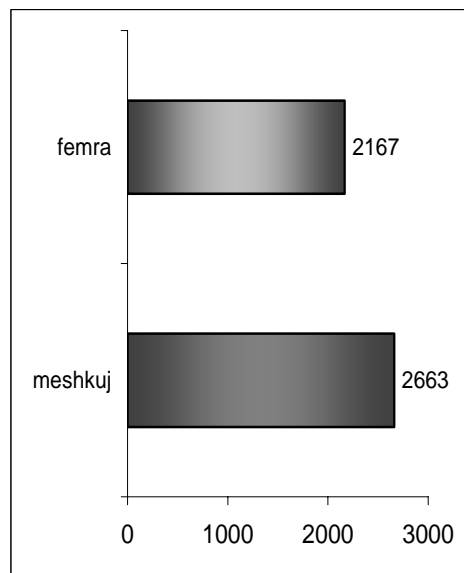
Edukimi parashkollor/parafillor organizohet në:

- Çerdhe/kopshte që përfshin fëmijët e moshës 1 deri në 5 vjeç
 - a. grupi foshnjor prej moshës 1 deri 3 vjeç
 - b. grupi edukativ prej moshës 3 deri 6 vjeç
- Parafillor që përfshin fëmijët e moshës 5 deri në 6 vjeç

2.1. Institucionet parashkollore

Tabela 2.1.1. Numri i institucioneve dhe fëmijëve në çerdhe/kopshte

Nr.	Komuna	Nr. i inst.	Nr. i fëmijëve			% femra
			gjithsej	meshkuj	femra	
1	Prishtinë	9	1596	855	741	46.43
2	Podujevë	1	69	45	24	34.78
3	Glllogoc	1	149	82	67	44.97
4	F. Kosovë	1	167	83	84	50.30
5	Obiliq	1	57	29	28	49.12
6	Mitrovicë	1	347	173	174	50.14
7	Skënderaj	1	48	27	21	43.75
8	Vushtrri	1	169	99	70	41.42
9	Z. Potok	0	0	0	0	0
10	Leposaviq	0	0	0	0	0
11	Zveçan	0	0	0	0	0
12	Pejë	1	258	125	133	51.55
13	Istog	3	174	91	83	47.70
14	Klinë	1	41	18	23	56.10
15	Deçan	0	0	0	0	0
16	Junik	0	0	0	0	0
17	Gjakovë	6	575	341	234	40.70
18	Rahovec	1	26	15	11	42.31
19	Malishevë	0	0	0	0	0
20	Prizren	1	186	106	80	43.01
21	Suharekë	1	101	61	40	39.60
22	Dragash	0	0	0	0	0
23	Mamushë	0	0	0	0	0
24	Ferizaj	1	226	143	83	36.73
25	Lipjan	1	30	24	6	20.00
26	Shtime	0	0	0	0	0
27	Shtërpcë	0	0	0	0	0
28	Kaçanik	1	176	102	74	42.05
29	H. i Elezit	0	0	0	0	0
30	Gjilan	3	273	152	121	44.32



Graf. 1.1 Struktura gjinore në çerdhe/kopshte

31	Kamenicë	1	104	63	41	39.42
32	Novobërdë	0	0	0	0	0
33	Viti	1	58	29	29	50.00
Gjithsej		38	4830	2663	2167	44.87

Tabela 2.1.1 tregon se në vitin shkollor 2007/08 janë gjithsej 38 institucione parashkollore me 4830 fëmijë, ku prej tyre 2167 ose 44.87 % janë femra, ndërsa 2663 ose 55.13 % janë meshkuj.

2.2. Fëmijët sipas përkatësisë kombëtare në arsimin parashkollor (çerdhe/kopshte)

Tab. 2.2.1. Fëmijët sipas përkatësisë kombëtare në arsimin parashkollor (çerdhe/kopshte)

Nr.	Komuna	Fëmijët sipas përkatësisë kombëtare								
		Shqiptarë	Boshnj.	Ashkalinj	Romë	Kroatë	Turq	Goran	Tjerë	Gjithsej
1	Prishtinë	1591	2	0	0	0	3	0	0	1596
2	Podujevë	69	0	0	0	0	0	0	0	69
3	Glllogoc	149	0	0	0	0	0	0	0	149
4	F. Kosovë	167	0	0	0	0	0	0	0	167
5	Obiliq	57	0	0	0	0	0	0	0	57
6	Mitrovicë	338	6	0	0	0	2	1	0	347
7	Skënderaj	48	0	0	0	0	0	0	0	48
8	Vushtrri	169	0	0	0	0	0	0	0	169
9	Z. Potok	0	0	0	0	0	0	0	0	0
10	Leposaviq	0	0	0	0	0	0	0	0	0
11	Zveçan	0	0	0	0	0	0	0	0	0
12	Pejë	251	7	0	0	0	0	0	0	258
13	Istog	174	0	0	0	0	0	0	0	174
14	Klinë	41	0	0	0	0	0	0	0	41
15	Deçan	0	0	0	0	0	0	0	0	0
16	Junik	0	0	0	0	0	0	0	0	0
17	Gjakovë	548	0	0	25	0	0	0	2	575
18	Rahovec	26	0	0	0	0	0	0	0	26
19	Malishevë	0	0	0	0	0	0	0	0	0
20	Prizren	156	14	0	1	0	15	0	0	186
21	Suharekë	101	0	0	0	0	0	0	0	101
22	Dragash	0	0	0	0	0	0	0	0	0
23	Mamushë	0	0	0	0	0	0	0	0	0
24	Ferizaj	226	0	0	0	0	0	0	0	226
25	Lipjan	30	0	0	0	0	0	0	0	30
26	Shtime	0	0	0	0	0	0	0	0	0
27	Shtërpcë	0	0	0	0	0	0	0	0	0
28	Kaçanik	176	0	0	0	0	0	0	0	176
29	H. i Elezit	0	0	0	0	0	0	0	0	0
30	Gjilan	273	0	0	0	0	0	0	0	273
31	Kamenicë	104	0	0	0	0	0	0	0	104
32	Novobërdë	0	0	0	0	0	0	0	0	0
33	Viti	58	0	0	0	0	0	0	0	58
Gjithsej		4752	29	0	26	0	20	1	2	4830

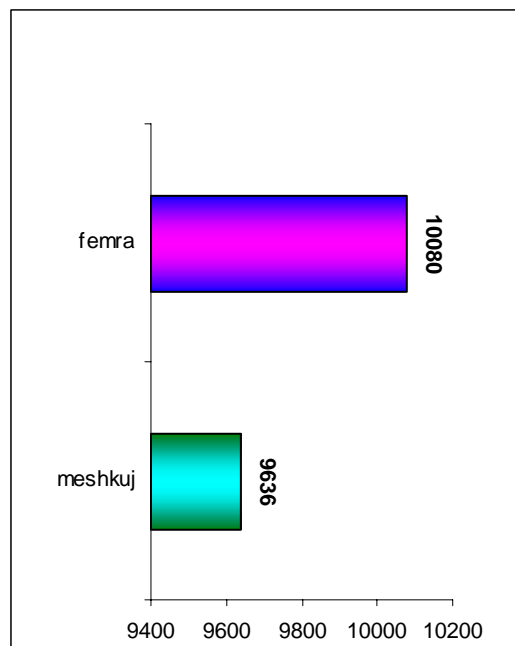
Tabela 2.2.1 paraqet strukturën kombëtare të fëmijëve të përfshirë në arsimin parashkollor sipas komunave, ku shihet se 98.39 % janë shqiptarë ndërsa 1.61 % janë grupe tjera etnike.

2.3 Numri i grupeve dhe fëmijëve në arsimin parafillor

Me qëllim të përgatitjes së fëmijëve për vazhdimin e shkollës fillore, organizohet arsimi parafillor i cili funksionon në kuadër të objekteve të shkollave fillore.

Tab. 2.3.1 Numri i grupeve dhe fëmijëve në ars. parafillor

Nr.	Komuna	Nr. i grupeve	Nr.i fëmijëve			nr. fëm./grupe
			gjithsej	meshkuj	femra	
1	Prishtinë	38	1540	779	761	41
2	Podujevë	37	1164	579	585	31
3	Glogoc	29	841	418	423	29
4	F. Kosovë	3	115	55	60	38
5	Obiliq	18	325	142	183	18
6	Mitrovicë	18	592	306	286	33
7	Skënderaj	23	699	370	329	30
8	Vushtrri	0	0	0	0	0
9	Z. Potok	1	16	5	11	16
10	Leposaviq	0	0	0	0	0
11	Zveçan	0	0	0	0	0
12	Pejë	33	995	515	480	30
13	Istog	16	449	212	237	28
14	Klinë	14	436	218	218	31
15	Deçan	19	512	286	226	27
16	Junik	3	71	40	31	24
17	Gjakovë	26	711	357	354	27
18	Rahovec	32	1117	552	565	35
19	Malishevë	37	1451	438	1013	39
20	Prizren	40	1302	698	604	33
21	Suharekë	27	857	399	458	32
22	Dragash	18	376	191	185	21
23	Mamushë	0	0	0	0	0
24	Ferizaj	61	1701	760	941	28
25	Lipjan	68	760	360	400	11
26	Shtime	15	468	224	244	31
27	Shtërpcë	0	0	0	0	0
28	Kaçanik	16	386	187	199	24
29	H. i Elezit	5	107	61	46	0
30	Gjilan	47	1560	855	705	33
31	Kamenicë	21	351	193	158	17
32	Novobërdë	0	0	0	0	0
33	Viti	23	814	436	378	35
Gjithsej		688	19716	9636	10080	29



Graf. 2.1. Struktura gjinore në arsimin parafillor

Tabela 2.3.1 tregon se në vitin shkollor 2007/08 janë gjithsej 688 grupe me 19716 fëmijë në arsimin parafillor, ku prej tyre 9636 ose 48.87 % janë meshkuj, ndërsa 10080 ose 51.13 % janë femra.

Mesatarja e fëmijëve për grup është 29.

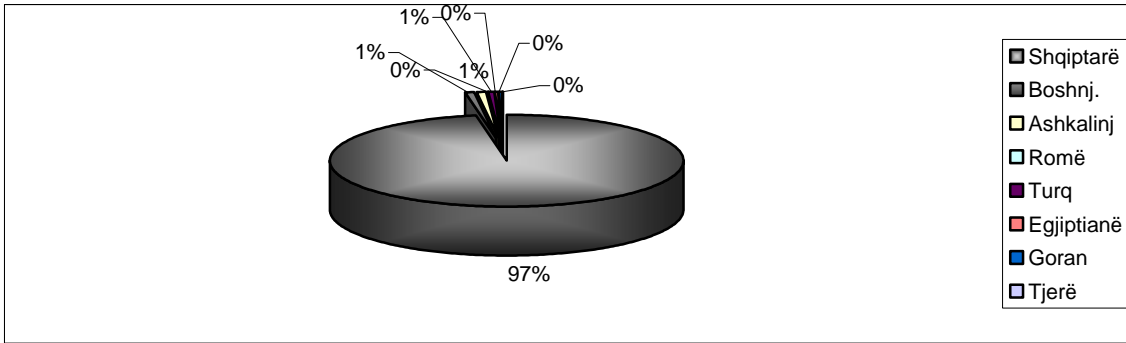
2.4. Fëmijët sipas përkatësisë kombëtare në arsimin parafillor

Tab. 2.4.1 Fëmijët sipas përkatësisë kombëtare në arsimin parafillor

Nr.	Komuna	Fëmijët sipas përkatësisë kombëtare								
		Shqiptarë	Boshnj.	Ashkalinj	Romë	Turq	Egjiptianë	Goran	Tjerë	Gjithsej
1	Prishtinë	1518	0	2	0	20	0	0	0	1540
2	Podujevë	1163	0	1	0	0	0	0	0	1164
3	Glogoc	841	0	0	0	0	0	0	0	841
4	F. Kosovë	115	0	0	0	0	0	0	0	115
5	Obiliq	319	0	6	0	0	0	0	0	325
6	Mitrovicë	588	4	0	0	0	0	0	0	592
7	Skënderaj	699	0	0	0	0	0	0	0	699
8	Vushtrri	0	0	0	0	0	0	0	0	0
9	Z. Potok	16	0	0	0	0	0	0	0	16
10	Leposaviq	0	0	0	0	0	0	0	0	0
11	Zveçan	0	0	0	0	0	0	0	0	0
12	Pejë	954	23	7	10	0	1	0	0	995
13	Istog	436	0	0	1	0	12	0	0	449
14	Klinë	427	0	9	0	0	0	0	0	436
15	Deçan	508	0	3	0	0	1	0	0	512
16	Junik	70	0	1	0	0	0	0	0	71
17	Gjakovë	667	0	23	11	0	10	0	0	711
18	Rahovec	1101	0	9	7	0	0	0	0	1117
19	Malishevë	1451	0	0	0	0	0	0	0	1451
20	Prizren	1083	133	2	7	77	0	0	0	1302
21	Suharekë	845	0	12	0	0	0	0	0	857
22	Dragash	300	0	0	0	0	0	76	0	376
23	Mamushë	0	0	0	0	0	0	0	0	0
24	Ferizaj	1661	0	40	0	0	0	0	0	1701
25	Lipjan	753	0	7	0	0	0	0	0	760
26	Shtime	458	0	10	0	0	0	0	0	468
27	Shtërpcë	0	0	0	0	0	0	0	0	0
28	Kaçanik	386	0	0	0	0	0	0	0	386
29	H. i Elezit	107	0	0	0	0	0	0	0	107
30	Gjilan	1556	0	0	0	4	0	0	0	1560
31	Kamenicë	350	0	0	1	0	0	0	0	351
32	Novobërdë	0	0	0	0	0	0	0	0	0
33	Viti	814	0	0	0	0	0	0	0	814
Gjithsej		19186	160	132	37	101	24	76	0	19716

Tabela 2.4.1 paraqet strukturën kombëtare të fëmijëve të përfshirë në arsimin parafillor sipas komunave.

Nga të dhënat e tabelës shihet se 97.3 % janë shqiptarë ndërsa 2.7 % janë grupe tjera etnike.



Grafiku 2.4.1 Fëmijët sipas përkatësisë kombëtare në arsimin parafillor

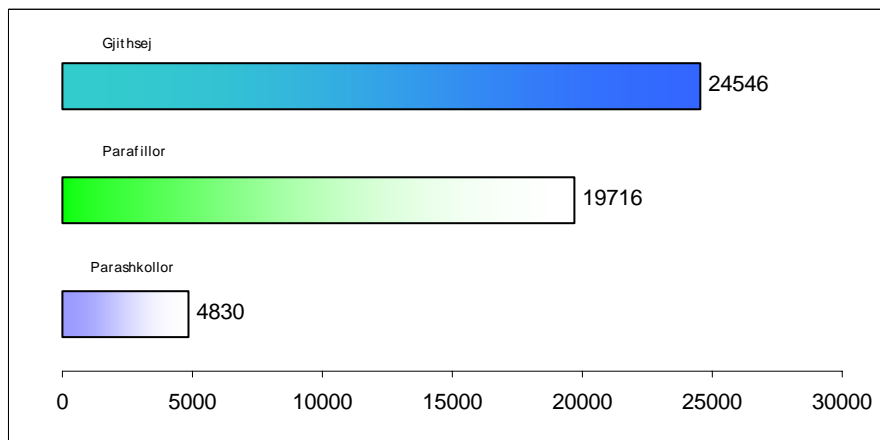
2.5. Numri i grupeve dhe fëmijëve në arsimin parashkollor dhe parafillor

Numri i fëmijëve që i përkasin nivelit 0, (ISCED-97) për vitin 2007/08 është 24546, prej tyre në arsimin parashkollor janë 4830 ndërsa në arsimin parafillor janë 19716.

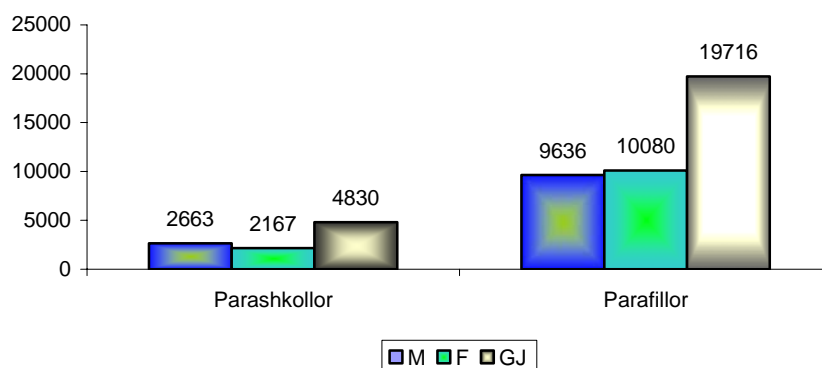
Tab. 2.5.1 Numri i grupeve dhe fëmijëve në arsimin parashkollor dhe parafillor

Grup- mosha	Nr.i grupeve	Nr.i fëmijëve			% femra
		gjithsej	meshkuj	femra	
<-1 vjet	0	0	0	0	0.000
1-<2 vjet	48	544	291	253	46.51
2-<3 vjet	54	846	435	411	48.58
3-<4 vjet	48	890	515	375	42.13
4-<5 vjet	53	1029	569	460	44.70
5 deri 6 vj	65	1521	853	668	43.92
5- 6 vj (parafill.)	688	19716	9636	10080	51.13
Gjithsej	956	24546	12299	12247	49.89

Nga tabela 2.5.1 shihet se 12299 ose 50.11 % janë meshkuj ndërsa 12247 ose 49.89 % janë femra.



Grafiku 2.5.1. Nr. i fëmijëve në arsimin parashkollor dhe në atë parafillor



Grafiku 2.5.2. Struktura gjinore e fëmijëve në arsimin parashkollor dhe parafillor

2.6. Personeli në institucionet parashkollore

Numri i personelit arsimor ne vitin 2007/08 në institucionet parashkollore është 845, prej tyre 493 ose 58.3 % janë mësimdhënës, 73 ose 8.7 janë personel administrativ dhe 279 ose 33 % janë personel ndihmës.

Tab. 2.6.1. Personeli arsimor në institucione parashkollore

Nr.	Komuna	Gjithsej personel		Mësimdhënës		Pers.admin.		Pers. ndihmës	
		Gjithsej	Femra	Gjithsej	Femra	Gjithsej	Femra	Gjithsej	Femra
1	Prishtinë	319	280	186	184	24	21	109	75
2	Podujevë	13	11	7	7	2	2	4	2
3	Glllogoc	22	19	15	15	2	0	5	4
4	F. Kosovë	25	24	16	16	3	3	6	5
5	Obiliq	9	9	5	5	2	2	2	2
6	Mitrovicë	45	41	28	27	5	4	12	10
7	Skënderaj	12	8	5	5	2	1	5	2
8	Vushtrri	28	26	16	16	4	3	8	7
9	Z. Potok	0	0	0	0	0	0	0	0
10	Leposaviq	0	0	0	0	0	0	0	0
11	Zveçan	0	0	0	0	0	0	0	0
12	Pejë	54	51	39	39	3	3	12	9
13	Istog	39	30	16	16	3	3	20	11
14	Klinë	10	8	4	4	1	1	5	3
15	Deçan	0	0	0	0	0	0	0	0
16	Junik	0	0	0	0	0	0	0	0
17	Gjakovë	72	62	43	43	4	3	25	16
18	Rahovec	8	6	3	3	1	1	4	2
19	Malishevë	0	0	0	0	0	0	0	0
20	Prizren	33	28	23	23	2	1	8	4
21	Suharekë	11	8	5	5	2	1	4	2
22	Dragash	0	0	0	0	0	0	0	0

23	Mamushë	0	0	0	0	0	0	0	0
24	Ferizaj	38	33	24	24	3	2	11	7
25	Lipjan	13	9	6	6	1	0	6	3
26	Shtime	0	0	0	0	0	0	0	0
27	Shtërpçë	0	0	0	0	0	0	0	0
28	Kaçanik	10	7	6	6	1	0	3	1
29	H. i Elezit	0	0	0	0	0	0	0	0
30	Gjilan	51	46	29	29	3	3	19	14
31	Kamenicë	17	14	9	9	2	2	6	3
32	Novobërdë	0	0	0	0	0	0	0	0
33	Viti	16	13	8	8	3	1	5	4
Gjithsej		845	733	493	490	73	57	279	186

3. Arsimi fillor dhe i mesëm i ulët

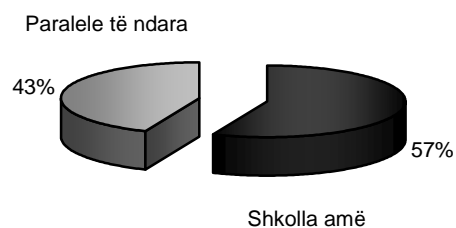
Niveli 1 dhe 2 sipas Klasifikimit Standard Ndërkombëtar të Arsimit 97- (ISCED 97) përfshin arsimin fillor dhe atë të mesëm të ulët. Sipas këtij klasifikimi niveli 1 përfshin klasat 1-5 gjegjësisht moshat 6 deri në 12 vjeç, ndërsa niveli 2 përfshin klasat 6-9 gjegjësisht moshat 12 deri në 15. Ky arsim është i obliguar dhe zgjat 9 vite.

3.1. Shkollat fillore-të mesme të ulëta

Nga gjithsej 959 shkolla fillore- të mesme të ulëta, 542 janë shkolla amë ndërsa 417 janë paralele të ndara fizike.

Tab. 3.1.1. Numri i shkollave fillore-të mesme të ulëta

Nr.	Komuna	Gjithsej shkolla	Sh. amë	Par. të ndara
1	Prishtinë	61	38	23
2	Podujevë	61	32	29
3	Glllogoc	30	25	5
4	F. Kosovë	14	7	7
5	Obiliq	17	5	12
6	Mitrovicë	37	27	10
7	Skënderaj	41	20	21
8	Vushtri	47	22	25
9	Z. Potok	1	1	
10	Leposaviq	1	1	
11	Zveçan	2	1	1
12	Pejë	44	28	16
13	Istog	26	11	15
14	Klinë	26	15	11
15	Deçan	20	15	5
16	Junik	2	2	
17	Gjakovë	51	39	12
18	Rahovec	32	22	10
19	Malishevë	39	28	11
20	Prizren	70	41	29
21	Suharekë	41	22	19
22	Dragash	35	12	23
23	Mamushë	1	1	
24	Ferizaj	44	30	14
25	Lipjan	48	21	27
26	Shtime	19	7	12
27	Shtërpcë	7	3	4
28	Kaçanik	28	12	16



Graf. 3.1.1. Numri i shkollave amë dhe paral. të ndara fizike në %.

29	H. i Elezit	5	3	2
30	Gjilan	45	20	25
31	Kamenicë	26	14	12
32	Novobërdë	5	2	3
33	Viti	33	15	18
Gjithsej		959	542	417

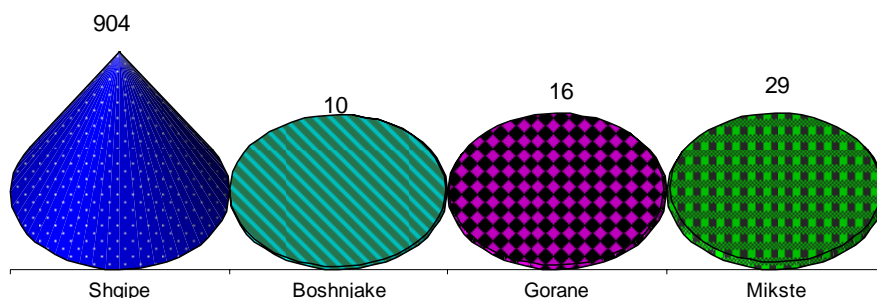
3.2. Numri i shkollave fillore-të mesme të ulëta sipas gjuhëve

Tab. 3.2.1 Numri i shkollave fillore-të mesme të ulëta sipas gjuhëve

Nr.	Komuna	Gjithsej	Shqip	Boshnjak.	Goranë	Të përziera
1	Prishtinë	61	60	0	0	1
2	Podujevë	61	61	0	0	0
3	Glllogoc	30	30	0	0	0
4	F. Kosovë	14	14	0	0	0
5	Obiliq	17	17	0	0	0
6	Mitrovicë	37	35	0	0	2
7	Skënderaj	41	41	0	0	0
8	Vushtrri	47	47	0	0	0
9	Z. Potok	1	1	0	0	0
10	Leposaviq	1	1	0	0	0
11	Zveçan	2	2	0	0	0
12	Pejë	44	34	0	0	10
13	Istog	26	24	0	0	2
14	Klinë	26	26	0	0	0
15	Deçan	20	20	0	0	0
16	Junik	2	2	0	0	0
17	Gjakovë	51	51	0	0	0
18	Rahovec	32	32	0	0	0
19	Malishevë	39	39	0	0	0
20	Prizren	70	49	10	0	11
21	Suharekë	41	41	0	0	0
22	Dragash	35	18	0	16	1
23	Mamushë	1	0	0	0	1
24	Ferizaj	44	44	0	0	0
25	Lipjan	48	47	0	0	1
26	Shtime	19	19	0	0	0
27	Shtërpçë	7	7	0	0	0
28	Kaçanik	28	28	0	0	0

29	H. i Elezit	5	5	0	0	0
30	Gjilan	45	45	0	0	0
31	Kamenicë	26	26	0	0	0
32	Novobërdë	5	5	0	0	0
33	Viti	33	33	0	0	0
Gjithsej		959	904	10	16	29

Tabela 3.2.1 tregon se nga 959 shkolla mësimi në gjuhën shqipe zhvillohet në 904 ose 94.26 %, në gjuhën boshnjake 10 shkolla ose 1.04 %, në gjuhën gorane 16 ose 1.67 % dhe të përziera (mikste) 29 shkolla ose 3.02 %.



Grafiku 3.2.1. Numri i shkollave fillore-mesme të ulëta sipas gjuhëve

3.3. Nxënës në arsimin fillor dhe të mesëm të ulët

Numri i nxënësve për këtë vit shkollor në arsimin fillor dhe të mesëm të ulët është 326911, prej tyre 169272 (51.78 %) janë meshkuj ndërsa 157639 (48.22 %) janë femra.

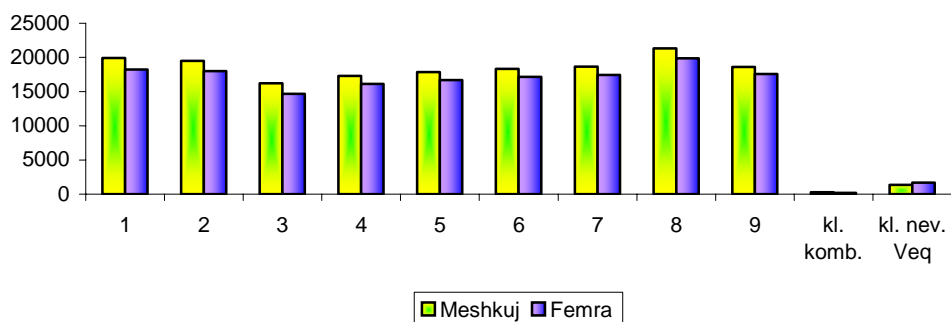
Tab. 3 .3.1. Numri i nxënësve dhe paraleleve në arsimin fillor dhe të mesëm të ulët sipas klasave

Klasa	Paralele	Nr.i nxënësve			% femra
		Gjithsej	Meshkuj	Femra	
1	1459	38128	19921	18207	47.75
2	1481	37453	19466	17987	48.03
3	1364	30912	16218	14694	47.53
4	1440	33452	17309	16143	48.26
5	1414	34547	17871	16676	48.27
6	1388	35480	18312	17168	48.39
7	1422	36079	18632	17447	48.36
8	1566	41174	21308	19866	48.25

9	1374	36169	18576	17593	48.64
kl. komb.	336	488	302	186	38.11
kl. nev. veç	66	3029	1357	1672	55.20
Gjithsej	13310	326911	169272	157639	48.22

Grafiku 3.3.1 Numri i nxënësve sipas klasave dhe gjinisë

Tab. 3.3.2. Numri i nxënësve në arsimin fillor dhe të mesëm të ulët sipas komunave



Nr.	Komuna	Paralele	Nr.i nxënësve			Mes. e nx.në paral.
			Gjithsej	Meshkuj	Femra	
1	Prishtinë	1241	34970	18062	16908	28.18
2	Podujevë	710	17347	8659	8688	24.43
3	Glllogoc	435	11082	5769	5313	25.48
4	F. Kosovë	203	5512	2901	2611	27.15
5	Obiliq	201	3841	1979	1862	19.11
6	Mitrovicë	576	13574	6984	6590	23.57
7	Skënderaj	422	10916	5659	5257	25.87
8	Vushtrri	550	13853	7345	6508	25.19
9	Z. Potok	10	176	85	91	17.60
10	Leposaviq	7	18	9	9	2.57
11	Zveçan	9	62	36	26	6.89
12	Pejë	679	16702	8753	7949	24.60
13	Istog	325	7818	4095	3723	24.06
14	Klinë	345	8517	4473	4044	24.69
15	Deçan	284	6390	3345	3045	22.50
16	Junik	43	1135	592	543	26.40
17	Gjakovë	716	18921	10236	8685	26.43
18	Rahovec	491	12029	6232	5797	24.50
19	Malishevë	533	12840	6693	6147	24.09

20	Prizren	1175	30737	16074	14663	26.16
21	Suharekë	529	13091	6822	6269	24.75
22	Dragash	287	5108	2668	2440	17.80
23	Mamushë	37	917	470	447	24.78
24	Ferizaj	855	21666	11062	10604	25.34
25	Lipjan	463	10948	5695	5253	23.65
26	Shtime	250	5889	3095	2794	23.56
27	Shtërpcë	53	677	355	322	12.77
28	Kaçanik	278	5886	2618	3268	21.17
29	H. i Elezit	63	1562	832	730	24.79
30	Gjilan	777	18492	9286	9206	23.80
31	Kamenicë	314	5840	3037	2803	18.60
32	Novobërdë	26	317	172	145	12.19
33	Viti	423	10078	5179	4899	23.83
Gjithsej		13310	326911	169272	157639	24.56

Nga tabela 3.3.2 shihet se mesatarja e nxënësve për paralele në arsimin fillor dhe të mesëm të ulët është 24.56.

Tab. 3.3.3. Numri i nxënësve sipas klasave në komuna

Nr.	Komuna	Nxënësit sipas klasave										
		1	2	3	4	5	6	7	8	9	kl.n.v.	kl.komb.
1	Prishtinë	4095	4055	3535	3603	3773	3807	3819	4261	3716	25	281
2	Podujevë	2292	1997	1702	1749	1741	1758	1841	2241	1798	24	204
3	Glllogoc	1281	1291	1028	1064	1167	1166	1178	1571	1323	13	0
4	F. Kosovë	662	634	549	604	582	584	590	700	600	7	0
5	Obiliq	460	463	391	377	444	435	417	447	372	12	23
6	Mitrovicë	1740	1588	1403	1343	1494	1491	1434	1490	1480	14	97
7	Skënderaj	1262	1297	957	1174	1124	1217	1227	1337	1296	25	0
8	Vushtrri	1584	1614	1418	1426	1358	1528	1459	1847	1568	16	35
9	Z. Potok	18	15	15	15	18	19	23	35	18	0	0
10	Leposaviq	0	0	0	0	1	1	3	6	0	0	7
11	Zveçan	0	0	7	0	6	6	6	11	6	0	20
12	Pejë	1894	1782	1578	1699	1730	1786	1868	2057	1924	22	362
13	Istog	824	882	741	832	909	841	865	984	842	17	81
14	Klinë	987	936	720	893	938	909	986	1039	1067	32	10
15	Deçan	641	623	540	702	697	707	687	877	902	8	6

16	Junik	126	106	106	125	120	114	140	150	144	4	0
17	Gjakovë	2135	2117	1805	1991	2092	2096	2141	2310	2173	61	0
18	Rahovec	1400	1456	1092	1213	1323	1360	1361	1400	1358	13	53
19	Malishevë	1606	1624	1207	1283	1356	1332	1445	1553	1385	21	28
20	Prizren	3530	3432	2942	3296	3295	3433	3455	3792	3228	23	311
21	Suharekë	1516	1469	1130	1398	1409	1424	1390	1743	1482	0	130
22	Dragash	578	550	461	455	496	563	548	812	437	4	204
23	Mamushë	107	105	112	104	103	107	83	108	79	9	0
24	Ferizaj	2578	2707	2033	2220	2181	2307	2407	2866	2236	43	88
25	Lipjan	1255	1313	975	1060	1096	1123	1124	1378	1221	18	385
26	Shtime	710	711	510	582	576	612	622	795	698	8	65
27	Shtërpcë	79	92	69	73	94	68	62	76	64	0	0
28	Kaçanik	709	656	517	599	583	688	701	467	669	15	282
29	H. i Elezit	181	161	144	149	161	199	171	202	145	0	49
30	Gjilan	2043	2062	1735	1780	2013	2051	2151	2412	2101	25	119
31	Kamenicë	580	590	488	554	581	652	696	889	713	17	80
32	Novobërdë	40	42	32	22	34	29	30	38	33	0	17
33	Viti	1215	1083	970	1067	1052	1067	1149	1280	1091	12	92
Gjithsej		38128	37453	30912	33452	34547	35480	36079	41174	36169	488	3029

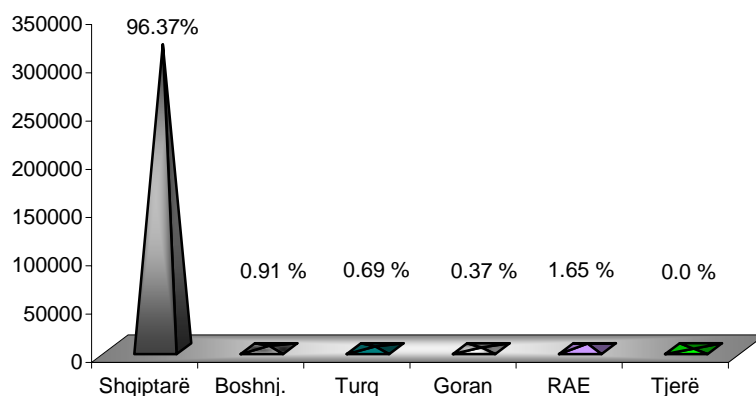
3.4. Nxënësit sipas përkatësisë kombëtare në komuna

Tab. 3.4.1. Nxënësit sipas përkatësisë kombëtare

Nr.	Komuna	Nxënësit sipas përkatësisë kombëtare								
		Shqiptarë	Boshnj.	Ashkalinj	Romë	Turq	Egjiptianë	Goranë	Tjerë	Gjithsej
1	Prishtinë	34708	32	30	1	199	0	0	0	34970
2	Podujevë	17196	0	151	0	0	0	0	0	17347
3	Glogoc	11082	0	0	0	0	0	0	0	11082
4	F. Kosovë	5097	2	411	2	0	0	0	0	5512
5	Obiliq	3567	0	154	120	0	0	0	0	3841
6	Mitrovicë	13415	78	70	0	8	0	0	3	13574
7	Skënderaj	10916	0	0	0	0	0	0	0	10916
8	Vushtrri	13841	0	12	0	0	0	0	0	13853
9	Z. Potok	176	0	0	0	0	0	0	0	176
10	Leposaviq	18	0	0	0	0	0	0	0	18

11	Zveçan	62	0	0	0	0	0	0	0	62
12	Pejë	15587	547	158	184	1	221	1	3	16702
13	Istog	7254	178	79	14	0	293	0	0	7818
14	Klinë	8233	0	250	27	0	7	0	0	8517
15	Deçan	6344	6	19	0	0	21	0	0	6390
16	Junik	1116	0	10	0	0	9	0	0	1135
17	Gjakovë	17797	5	399	314	0	406	0	0	18921
18	Rahovec	11922	0	91	16	0	0	0	0	12029
19	Malishevë	12829	0	0	11	0	0	0	0	12840
20	Prizren	26855	2141	271	229	1118	110	13	0	30737
21	Suharekë	12966	0	125	0	0	0	0	0	13091
22	Dragash	3920	0	0	0	0	0	1188	0	5108
23	Mamushë	76	0	0	0	841	0	0	0	917
24	Ferizaj	20869	0	768	18	0	0	6	5	21666
25	Lipjan	10684	0	264	0	0	0	0	0	10948
26	Shtime	5752	0	137	0	0	0	0	0	5889
27	Shtërpçë	677	0	0	0	0	0	0	0	677
28	Kaçanik	5886	0	0	0	0	0	0	0	5886
29	H. i Elezit	1562	0	0	0	0	0	0	0	1562
30	Gjilan	18404	0	0	0	80	0	8	0	18492
31	Kamenicë	5835	0	0	5	0	0	0	0	5840
32	Novobërdë	317	0	0	0	0	0	0	0	317
33	Viti	10078	0	0	0	0	0	0	0	10078
Gjithsej		315041	2989	3399	941	2247	1067	1216	11	326911

Tab. 3.4.1 tregon se nga gjithsej 326911 nxënës në arsimin e obliguar 315041 ose 96.37 % janë shqiptarë, 2989 ose 0.91 % janë boshnjakë, 3399 ose 1.04 % janë ashkalinj, 941 ose 0.29 % janë romë, 2247 ose 0.69 % janë turq, 1067 ose 0.33 % janë egjiptianë, 1216 ose 0.37 % janë goranë dhe 11 ose 0.0 % të tjerë.



Grafiku .3.4.1 . Nxënësit sipas përkatësisë kombëtare në shkollat fillore dhe të mesme të ulëta

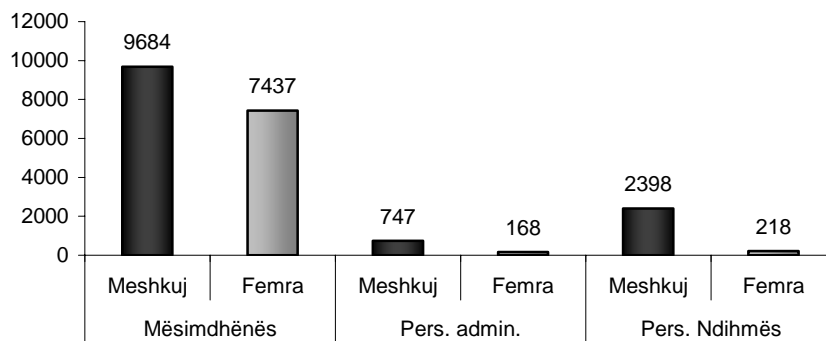
3.5. Personeli në arsimin fillor dhe të mesëm të ulët

Personeli në arsimin fillor dhe të mesëm të ulët përbëhet nga mësimdhënësit, personeli administrativ dhe personeli ndihmës. Nga gjithsej 20652 personel arsimor, 17121 ose 82.9 % e përbëjnë mësimdhënësit, 915 ose 4.4 % janë personel administrativ dhe 2616 ose 12.7 % janë personel ndihmës.

Tab. 3.5.1. Personel në arsimin fillor dhe të mesëm të ulët

Nr.	Komuna	Gjithsej personel		Mësimdhënës		Pers.admin.		Pers. ndihmës	
		Gjithsej	Femra	Gjithsej	Femra	Gjithsej	Femra	Gjithsej	Femra
1	Prishtinë	2045	1229	1647	1113	109	52	289	64
2	Podujevë	1155	357	978	347	46	7	131	3
3	Glogoc	725	139	566	136	32	3	127	0
4	F. Kosovë	305	161	250	148	13	6	42	7
5	Obiliq	268	125	229	119	9	3	30	3
6	Mitrovicë	868	411	701	398	47	11	120	2
7	Skënderaj	686	135	541	130	35	2	110	3
8	Vushtrri	827	268	668	263	41	5	118	0
9	Z. Potok	20	9	13	8	2	1	5	0
10	Leposaviq	9	0	6	0	1	0	2	0
11	Zveçan	18	4	12	4	1	0	5	0
12	Pejë	1081	561	889	516	53	12	139	33
13	Istog	505	205	410	195	20	6	75	4
14	Klinë	523	156	439	155	25	1	59	0
15	Deçan	460	151	374	146	24	2	62	3
16	Junik	65	26	54	26	3	0	8	0
17	Gjakovë	1142	545	942	505	58	9	142	31

18	Rahovec	708	207	604	205	23	1	81	1
19	Malishevë	821	157	685	156	31	0	105	1
20	Prizren	1776	763	1484	719	80	17	212	27
21	Suharekë	826	292	697	288	41	2	88	2
22	Dragash	431	48	357	47	14	0	60	1
23	Mamushë	52	25	45	25	2	0	5	0
24	Ferizaj	1322	542	1136	520	55	10	131	12
25	Lipjan	728	242	609	233	23	3	96	6
26	Shtime	377	112	316	112	9	0	52	0
27	Shtërpcë	68	18	56	17	3	1	9	0
28	Kaçanik	437	120	367	118	17	2	53	0
29	H. i Elezit	116	40	100	40	5	0	11	0
30	Gjilan	1113	460	966	449	36	3	111	8
31	Kamenicë	517	126	416	121	22	3	79	2
32	Novobërdë	37	17	26	14	4	1	7	2
33	Viti	621	172	538	164	31	5	52	3
Gjithsej		20652	7823	17121	7437	915	168	2616	218



Grafiku 3.5.1 Personeli arsimor sipas përkatësisë gjinore

Tab. 3.5.2 Raporti nxënës/ mësimdhënës

Nr.	Komuna	Nxënës	Mësimdhënës	Raporti mësim./nxënës
1	Prishtinë	34970	1647	21.23
2	Podujevë	17347	978	17.74
3	Glllogoc	11082	566	19.58
4	F. Kosovë	5512	250	22.05
5	Obiliq	3841	229	16.77
6	Mitrovicë	13574	701	19.36
7	Skënderaj	10916	541	20.18
8	Vushtrri	13853	668	20.74

9	Z. Potok	176	13	13.54
10	Leposaviq	18	6	3.00
11	Zveçan	62	12	5.17
12	Pejë	16702	889	18.79
13	Istog	7818	410	19.07
14	Klinë	8517	439	19.40
15	Deçan	6390	374	17.09
16	Junik	1135	54	21.02
17	Gjakovë	18921	942	20.09
18	Rahovec	12029	604	19.92
19	Malishevë	12840	685	18.74
20	Prizren	30737	1484	20.71
21	Suharekë	13091	697	18.78
22	Dragash	5108	357	14.31
23	Mamushë	917	45	20.38
24	Ferizaj	21666	1136	19.07
25	Lipjan	10948	609	17.98
26	Shtime	5889	316	18.64
27	Shtërpçë	677	56	12.09
28	Kaçanik	5886	367	16.04
29	H. i Elezit	1562	100	15.62
30	Gjilan	18492	966	19.14
31	Kamenicë	5840	416	14.04
32	Novobërdë	317	26	12.19
33	Viti	10078	538	18.73
Gjithsej		326911	17121	19.09

Tabela 3.5.2 tregon se në nivelin e arsimit fillor dhe të mesëm të ulët raporti nxënës për mësimdhënës, në shkallë vendi për këtë vit shkollor është 19 nxënës.

4. Arsimi i mesëm i lartë

Arsimi i mesëm i lartë është i organizuar në:

- Arsimin e përgjithshëm (gjimnaze)
- Arsimin profesional.

Kohëzgjatja e këtij niveli është 3 ose 4 vjet varësisht nga programet arsimore të përcaktuara nga MASHT-i dhe përfshin moshat prej 15 deri në 19 vjeç.

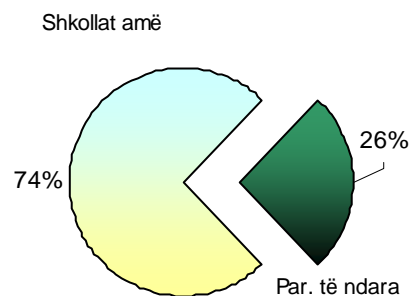
4.1. Shkollat e mesme të larta

Edhe në shkollat e mesme të larta sikurse ato fillore-mesme të ulëta mësimi është i organizuar në shkolla amë dhe paralele të ndara fizike. Nga gjithsej 108 shkolla të mesme të larta, 80 ose 74 % janë shkolla amë dhe 28 ose 26 % janë paralele të ndara fizike.

Tab. 4.1.1 Numri i shkollave të mesme të larta

Nr.	Komuna	Gjithsej shkolla	Sh. qendrore	Paral. të ndara
1	Prishtinë	12	12	0
2	Podujevë	4	3	1
3	Glllogoc	3	2	1
4	F. Kosovë	3	1	2
5	Obiliq	1	1	0
6	Mitrovicë	6	5	1
7	Skënderaj	3	2	1
8	Vushtrri	3	3	0
9	Z. Potok	0		0
10	Leposaviq	0		0
11	Zveçan	0		0
12	Pejë	5	5	0
13	Istog	3	2	1
14	Klinë	2	2	0
15	Deçan	3	3	0
16	Junik	1	0	1
17	Gjakovë	9	5	4
18	Rahovec	3	1	2
19	Malishevë	2	2	0
20	Prizren	11	5	6
21	Suharekë	2	2	0
22	Dragash	1	1	0
23	Mamushë	1	0	1
24	Ferizaj	6	6	0
25	Lipjan	5	2	3
26	Shtime	1	1	0
27	Shtërpcë	1	1	0

28	Kaçanik	2	2	0
29	H. i Elezit	1	1	0
30	Gjilan	7	6	1
31	Kamenicë	4	2	2
32	Novobërdë	0	0	0
33	Viti	3	2	1
Gjithsej		108	80	28

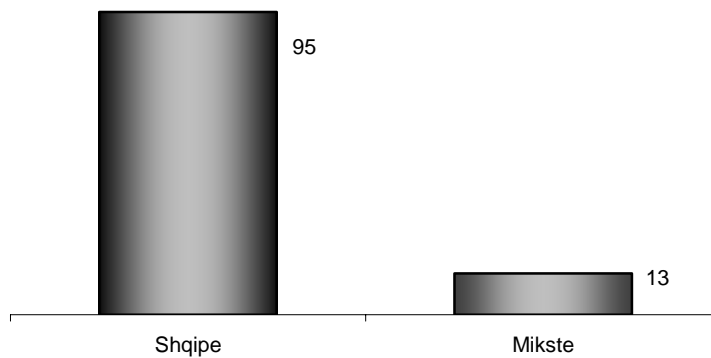


Graf. 4.1.1. Numri i shkollave amë dhe paral. të ndara fizike.

Tab .4.1.2. Numri i shkollave të mesme të larta sipas gjuhëve

Nr.	Komuna	Gjithsej	Shqip	Të përziera
1	Prishtinë	12	10	2
2	Podujevë	4	4	0
3	Glogoc	3	3	0
4	F. Kosovë	3	3	0
5	Obiliq	1	1	0
6	Mitrovicë	6	5	1
7	Skënderaj	3	3	0
8	Vushtrri	3	3	0
9	Z. Potok	0	0	0
10	Leposaviq	0	0	0
11	Zveçan	0	0	0
12	Pejë	5	1	4
13	Istog	3	3	0
14	Klinë	2	2	0
15	Deçan	3	3	0
16	Junik	1	1	0
17	Gjakovë	9	9	0
18	Rahovec	3	3	0
19	Malishevë	2	2	0
20	Prizren	11	7	4
21	Suharekë	2	2	0
22	Dragash	1	0	1
23	Mamushë	1	0	1
24	Ferizaj	6	6	0
25	Lipjan	5	5	0
26	Shtime	1	1	0
27	Shtërpcë	1	1	0
28	Kaçanik	2	2	0
29	H. i Elezit	1	1	0
30	Gjilan	7	7	0
31	Kamenicë	4	4	0
32	Novobërdë	0	0	0
33	Viti	3	3	0
Gjithsej		108	95	13

Shihet se në tabelën 4.1.2 nga gjithsej 108 shkolla, mësimi në gjuhën shqipe zhvillohet në 95 (88 %), ndërsa në 13 (12 %) të shkollave mësimi zhvillohet në disa gjuhë.



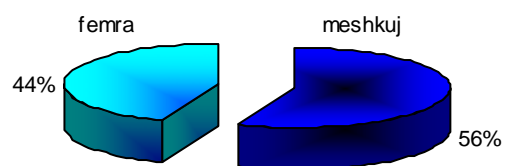
Grafiku 4.1.2 Numri i shkollave sipas gjuhës

4.2. Numri i nxënësve në arsimin e mesëm të lartë

Nga gjithsej 90207 nxënës, 50250 ose 55.7 % janë meshkuj, ndërsa 39957 ose 44.3 % janë femra.

Tab. 4.2.1. Numri i nxënësve në arsimin e mesëm të lartë sipas klasave

Klasa	Paralele	Nr.i nxënësve			% femra
		Gjithsej	Meshkuj	Femra	
10	854	28982	16621	12361	42.7
11	813	25629	13911	11718	45.7
12	812	23366	12915	10451	44.7
13	458	12230	6803	5427	44.4
Gjithsej	2937	90207	50250	39957	44.3

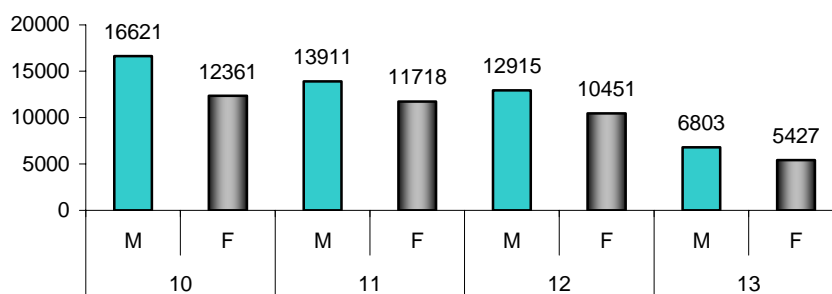


Grafiku .4.2.1. Struktura gjinore në arsimin e mesëm të lartë

4.3. Numri i nxënësve në arsimin e mesëm të lartë sipas klasave në komuna

Tab. 4.3.1. Numri i nxënësve në arsimin e mesëm të lartë sipas klasave

Nr.	Komuna	10		11		12		13		Gjithsej	
		M	F	M	F	M	F	M	F	M	F
1	Prishtinë	2061	1788	1781	1589	1742	1513	896	832	6480	5722
2	Podujevë	860	711	678	570	647	532	351	300	2536	2113
3	Glogoc	605	515	558	500	521	433	195	167	1879	1615
4	F. Kosovë	220	238	195	192	204	150	85	98	704	678
5	Obiliq	214	82	172	95	135	76	134	22	655	275
6	Mitrovicë	801	679	712	580	710	573	319	260	2542	2092
7	Skënderaj	515	270	451	336	467	335	259	200	1692	1141
8	Vushtrri	774	413	633	429	596	453	298	194	2301	1489
9	Z. Potok	0	0	0	0	0	0	0	0	0	0
10	Leposaviq	0	0	0	0	0	0	0	0	0	0
11	Zveçan	0	0	0	0	0	0	0	0	0	0
12	Pejë	957	738	847	742	834	693	475	343	3113	2516
13	Istog	439	267	363	182	309	179	165	63	1276	691
14	Klinë	356	199	268	204	254	169	58	58	936	630
15	Deçan	316	182	375	195	326	189	186	138	1203	704
16	Junik	21	15	27	27	28	30	11	14	87	86
17	Gjakovë	947	643	748	606	767	619	548	319	3010	2187
18	Rahovec	450	276	426	278	326	242	108	88	1310	884
19	Malishevë	586	378	358	350	345	312	214	160	1503	1200
20	Prizren	1327	985	1147	963	1028	823	579	494	4081	3265
21	Suharekë	616	404	350	482	406	343	121	48	1493	1277
22	Dragash	165	57	128	57	94	48	73	25	460	187
23	Mamushë	31	15	20	18	16	2	0	0	67	35
24	Ferizaj	1192	984	929	950	932	846	492	481	3545	3261
25	Lipjan	569	338	545	421	250	140	230	242	1594	1141
26	Shtime	273	174	267	187	179	158	71	103	790	622
27	Shtërpcë	30	24	19	20	21	18	13	8	83	70
28	Kaçanik	317	229	253	210	244	218	119	102	933	759
29	H. i Elezit	104	82	62	49	42	50	10	17	218	198
30	Gjilan	1083	1054	931	916	876	858	434	435	3324	3263
31	Kamenicë	296	252	279	249	249	216	182	107	1006	824
32	Novobërdë	0	0	0	0	0	0	0	0	0	0
33	Viti	496	369	389	321	367	233	177	109	1429	1032
Gjithsej		16621	12361	13911	11718	12915	10451	6803	5427	50250	39957



Grafiku 4 3.1. Struktura gjinore sipas klasave

4.4. Nxënësit në arsimin e mesëm të lartë sipas komunave

Numri i nxënësve në paralelet e arsimit të mesëm të lartë është dukshëm më i madh se në arsimin e obliguar.

Tab. 4.4.1. Numri i nxënësve, paraleleve dhe mesatarja e nxënësve në arsimin e mesëm të lartë sipas komunave.

Nr.	Komuna	Paralele	Nr.i nxënësve			Mes. e nx.ne paral.
			Gjithsej	Meshkuj	Femra	
1	Prishtinë	364	12202	6480	5722	33.52
2	Podujevë	135	4649	2536	2113	34.44
3	Glllogoc	96	3494	1879	1615	36.40
4	F. Kosovë	40	1382	704	678	34.55
5	Obiliq	28	930	655	275	33.21
6	Mitrovicë	163	4634	2542	2092	28.43
7	Skënderaj	93	2833	1692	1141	30.46
8	Vushtrri	120	3790	2301	1489	31.58
9	Z. Potok	0	0	0	0	0.00
10	Leposaviq	0	0	0	0	0.00
11	Zveçan	0	0	0	0	0.00
12	Pejë	233	5629	3113	2516	24.16
13	Istog	71	1967	1276	691	27.70
14	Klinë	60	1566	936	630	26.10
15	Deçan	67	1907	1203	704	28.46
16	Junik	8	173	87	86	21.63
17	Gjakovë	170	5197	3010	2187	30.57
18	Rahovec	64	2194	1310	884	34.28
19	Malishevë	77	2703	1503	1200	35.10
20	Prizren	240	7346	4081	3265	30.61
21	Suharekë	87	2770	1493	1277	31.84
22	Dragash	30	647	460	187	21.57
23	Mamushë	5	102	67	35	20.40
24	Ferizaj	201	6806	3545	3261	33.86
25	Lipjan	86	2735	1594	1141	31.80
26	Shtime	45	1412	790	622	31.38
27	Shtërpcë	7	153	83	70	21.86
28	Kaçanik	57	1692	933	759	29.68
29	H. i Elezit	13	416	218	198	32.00

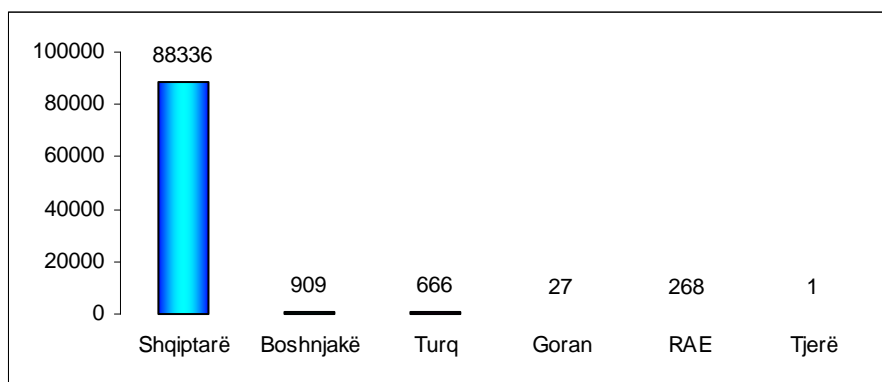
30	Gjilan	219	6587	3324	3263	30.08
31	Kamenicë	67	1830	1006	824	27.31
32	Novobërdë	0	0	0	0	0.00
33	Viti	91	2461	1429	1032	27.04
Gjithsej		2937	90207	50250	39957	30.71

Nga tabela 4.4.1. shihet se mesatarja e nxënësve për paralele është 30.71 nxënës.

4.5. Nxënësit sipas përkatësisë kombëtare në arsimin e mesëm të lartë

Nr.	Komuna	Nxënësit sipas përkatësisë kombëtare								
		Shqiptarë	Boshnjakë	Ashkalinj	Romë	Turq	Egjiptianë	Goranë	Tjerë	Gjithsej
1	Prishtinë	12083	22	2	0	95	0	0	0	12202
2	Podujevë	4646	0	3	0	0	0	0	0	4649
3	Glllogoc	3494	0	0	0	0	0	0	0	3494
4	F. Kosovë	1376	0	6	0	0	0	0	0	1382
5	Obiliq	929	0	1	0	0	0	0	0	930
6	Mitrovicë	4613	21	0	0	0	0	0	0	4634
7	Skënderaj	2833	0	0	0	0	0	0	0	2833
8	Vushtrri	3790	0	0	0	0	0	0	0	3790
9	Z. Potok	0	0	0	0	0	0	0	0	0
10	Leposaviq	0	0	0	0	0	0	0	0	0
11	Zveçan	0	0	0	0	0	0	0	0	0
12	Pejë	5376	209	15	9	0	18	2	0	5629
13	Istog	1929	1	0	0	0	37	0	0	1967
14	Klinë	1565	0	1	0	0	0	0	0	1566
15	Deçan	1906	0	1	0	0	0	0	0	1907
16	Junik	173	0	0	0	0	0	0	0	173
17	Gjakovë	5124	0	12	35	0	26	0	0	5197
18	Rahovec	2194	0	0	0	0	0	0	0	2194
19	Malishevë	2703	0	0	0	0	0	0	0	2703
20	Prizren	6189	656	1	31	469	0	0	0	7346
21	Suharekë	2765	0	5	0	0	0	0	0	2770
22	Dragash	627	0	0	0	0	0	20	0	647
23	Mamushë	35	0	0	0	67	0	0	0	102
24	Ferizaj	6756	0	37	7	0	0	5	1	6806
25	Lipjan	2722	0	13	0	0	0	0	0	2735
26	Shtime	1404	0	8	0	0	0	0	0	1412
27	Shtërpcë	153	0	0	0	0	0	0	0	153
28	Kaçanik	1692	0	0	0	0	0	0	0	1692
29	H. i Elezit	416	0	0	0	0	0	0	0	416
30	Gjilan	6552	0	0	0	35	0	0	0	6587
31	Kamenicë	1830	0	0	0	0	0	0	0	1830
32	Novobërdë	0	0	0	0	0	0	0	0	0
33	Viti	2461	0	0	0	0	0	0	0	2461
Gjithsej		88336	909	105	82	666	81	27	1	90207

Nga tabela 4.5.1 vërehet se nga gjithsej 90207 nxënës, 88336 ose 97.9 % janë shqiptarë, 909 ose 1.01 % janë boshnjakë, 105 ose 0.12% janë ashkalinj, 82 ose 0.09 % janë romë, 666 ose 0.74 % janë turq, 81 ose 0.09 % janë egjiptian dhe 27 ose 0.03 % janë goranë.



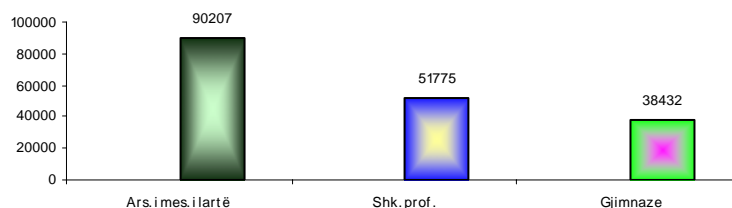
Grafiku 4.5.1 Nxënësit sipas përkatësisë kombëtare

4.6 Nxënësit në shkollat e përgjithshme dhe profesionale

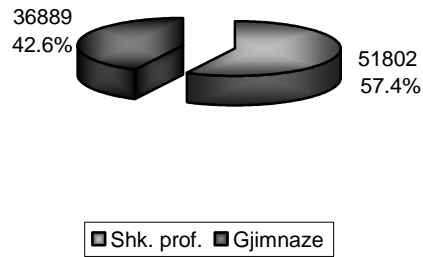
Nga gjithsej 90207 nxënës, 51775 ose 57.4 % u takojnë shkollave profesionale, ndërsa 38432 ose 42.6 % janë në gjimnaze.

Tab. 4.6.1. Numri i nxënësve në shkollat e përgjithshme dhe profesionale

Tipi i shkollës	Nxënës				
	10	11	12	13	Gjithsej
Shk. prof.	15965	13477	12947	9386	51775
Gjimnaze	13017	12152	10419	2844	38432
Gjithsej	28982	25629	23366	12230	90207



Grafiku 4.6.1. Nxënësit në gjimnaze dhe shkolla profesionale



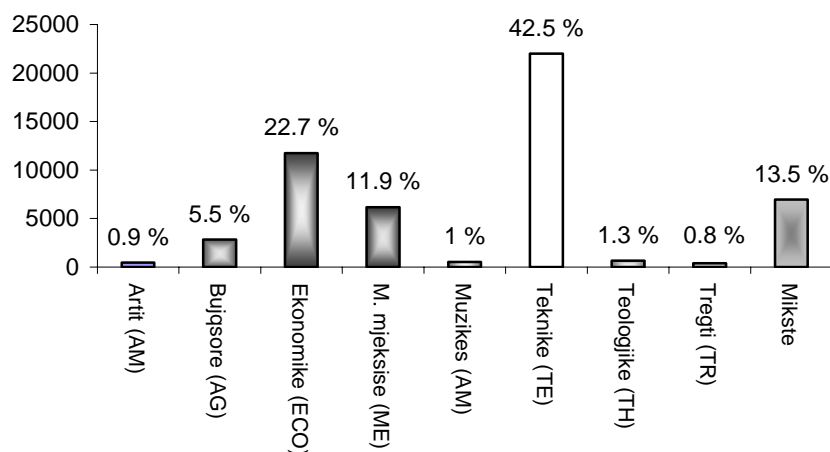
Grafiku .4.6.2 Përqindja e nxënësve sipas tipit të shkollës

4.7. Nxënësit dhe tipet e shkollave profesionale

Në Kosovë arsimit profesional është i organizuar në tetë tipe të shkollave, ku mësimi zhvillohet në disa profile. Përqindja e nxënësve që vijojnë mësimin në këto shkolla është 57.4 % e numrit të përgjithshëm të nxënësve në arsimin e lartë.

Tab.4.7.1. Numri i nxënësve në shkolla profesionale

Nr.	Tipi i shkollës	Numri i shkollave	Nxënësit				
			10	11	12	13	Gjithsej
1	Artit (AM)	1	105	112	132	113	462
2	Bujq.(AG)	3	1009	723	733	360	2825
3	Ekon. (ECO)	9	3482	2902	2982	2362	11728
4	Mjek. (ME)	7	1820	1525	1479	1360	6184
5	Muz. (AM)	5	163	161	139	68	531
6	Tek. (TE)	19	6942	5785	5545	3743	22015
7	Teologj. (TH)	1	173	174	153	165	665
8	Treg. (TR)	1	170	121	78	32	401
9	Të përziera	10	2101	1974	1706	1183	6964
Gjithsej		56	15965	13477	12947	9386	51775



Grafiku 4.7.1 Nxënësit sipas tipit të shkollës

4.8. Personel në arsimin e mesëm të lartë

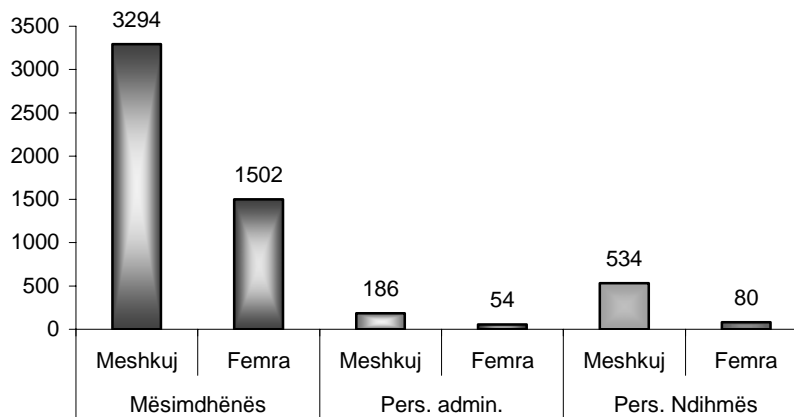
Përbërja e personelit arsimor në arsimin e mesëm të lartë për këtë vit shkollor është 5650, prej të cilëve 4796 ose 84.9 % janë mësimdhënës, 240 ose 4.2 % janë personel administrativ si dhe 614 ose 10.9 % janë personel ndihmës.

Tab. 4.8.1. Personel në arsimin e mesëm të lartë

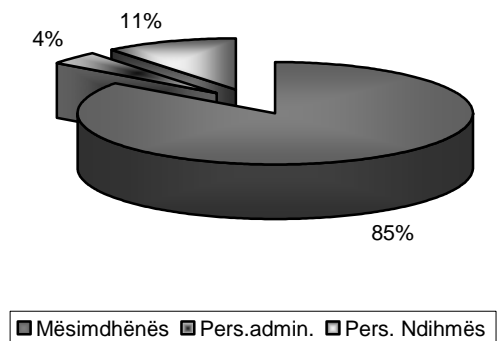
Nr.	Komuna	Gjithsej personel		Mësimdhënës		Pers.admin.		Pers. ndihmës	
		Gjithsej	Femra	Gjithsej	Femra	Gjithsej	Femra	Gjithsej	Femra
1	Prishtinë	789	349	619	314	40	13	130	22
2	Podujevë	248	47	209	42	12	5	27	0
3	Glogoc	180	31	156	31	7	0	17	0
4	F. Kosovë	74	18	63	17	4	0	7	1
5	Obiliq	67	24	60	23	3	1	4	0
6	Mitrovicë	307	111	261	106	13	3	33	2
7	Skënderaj	199	41	169	39	11	1	19	1
8	Vushtrri	210	35	181	33	11	2	18	0
9	Z. Potok	0	0	0	0	0	0	0	0
10	Leposaviq	0	0	0	0	0	0	0	0
11	Zveçan	0	0	0	0	0	0	0	0
12	Pejë	424	153	361	130	16	7	47	16
13	Istog	108	22	89	20	6	1	13	1
14	Klinë	119	15	101	14	4	1	14	0
15	Deçan	124	24	101	22	6	1	17	1

16	Junik	12	4	11	4	0	0	1	0
17	Gjakovë	308	148	260	131	14	4	34	13
18	Rahovec	103	11	88	11	4	0	11	0
19	Malishevë	135	14	115	13	5	1	15	0
20	Prizren	525	152	464	143	16	6	45	3
21	Suharekë	144	51	135	50	7	1	2	0
22	Dragash	67	2	58	1	2	0	7	1
23	Mamushë	0	0	0	0	0	0	0	0
24	Ferizaj	388	121	335	114	15	3	38	4
25	Lipjan	179	45	152	44	8	1	19	0
26	Shtime	78	16	64	16	2	0	12	0
27	Shtërpcë	16	1	13	1	1	0	2	0
28	Kaçanik	107	21	92	21	4	0	11	0
29	H. i Elezit	21	7	18	7	1	0	2	0
30	Gjilan	407	116	356	106	15	0	36	10
31	Kamenicë	132	11	108	9	5	0	19	2
32	Novobërdë	0	0	0	0	0	0	0	0
33	Viti	179	46	157	40	8	3	14	3
Gjithsej		5650	1636	4796	1502	240	54	614	80

Tabela .4.8.1 paraqet numrin e personelit shkollor sipas komunave.



Grafiku .4.8.1 Personeli shkollor sipas strukturës gjinore



Grafiku .4.8.2 Personeli arsimor në %

4.9. Raporti nxënës/mësimdhënës

Raporti nxënës/mësimdhënës paraqet numrin mesatar të mësimdhënësve në një nivel të caktuar të arsimit në një vit shkollor.

Tab. 4.9.1. Raporti nxënës/mësimdhënës

Nr.	Komuna	Nxënës	Mësimdhënës	Raporti nxënës./mësim.
1	Prishtinë	12202	619	19.7
2	Podujevë	4649	209	22.2
3	Glogoc	3494	156	22.4
4	F. Kosovë	1382	63	21.9
5	Obiliq	930	60	15.5
6	Mitrovicë	4634	261	17.8
7	Skënderaj	2833	169	16.8
8	Vushtri	3790	181	20.9
9	Z. Potok	0	0	0.0
10	Leposaviq	0	0	0.0
11	Zveçan	0	0	0.0
12	Pejë	5629	361	15.6
13	Istog	1967	89	22.1
14	Klinë	1566	101	15.5
15	Deçan	1907	101	18.9
16	Junik	173	11	15.7
17	Gjakovë	5197	260	20.0
18	Rahovec	2194	88	24.9
19	Malishevë	2703	115	23.5
20	Prizren	7346	464	15.8

21	Suharekë	2770	135	20.5
22	Dragash	647	58	11.2
23	Mamushë	102	0	0.0
24	Ferizaj	6806	335	20.3
25	Lipjan	2735	152	18.0
26	Shtime	1412	64	22.1
27	Shtërpcë	153	13	11.8
28	Kaçanik	1692	92	18.4
29	H. i Elezit	416	18	23.1
30	Gjilan	6587	356	18.5
31	Kamenicë	1830	108	16.9
32	Novobërdë	0	0	0.0
33	Viti	2461	157	15.7
Gjithsej		90207	4796	18.8

Tabela 4.9.1 jep të dhëna më të hollësishme për raportin nxënës/mësimdhënës sipas komunave nga ku shihet se ky raport për këtë nivel shkollor është 18.8.

5. Arsimi Special

Në bazë të Ligjit mbi arsimin fillor-të mesëm të ulët dhe të mesëm të lartë, në Kosovë të drejtën për arsim special e kanë ata fëmijë që nuk përfitojnë ose nuk kanë mundësi të përfitojnë mësimdhënie të zakonshme.

5.1. Shkollat në arsimin special

Gjithsej në Kosovë janë 7 shkolla të arsimit special dhe 64 paralele me klasë të bashkangjitura të cilat mësimin e zhvillojnë në shkollat e rregullta.

Harta 1. Shtrirja e shkollave të arsimit special.



Shkolla speciale

Tab. 5. 1.1. Emrat e shkollave speciale nëpër komuna.

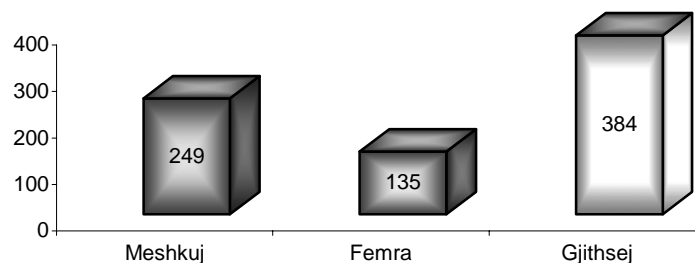
Nr.	Komuna	Emri i shkollave
1	Mitrovicë	Nënë Tereza
2	Mitrovicë	Shk. spec. (serbe)
3	Pejë	Shk. speciale për të verbër
4	Prishtinë	Përparimi
5	Prizren	Nënë Tereza
6	Prizren	Lef Nosi
7	Shtime	Shpresa

5.2. Nxënësit në arsimin special

Tab. 5.2.1. Numri i paraleleve dhe nxënësve

Nr.	Komuna	Paralele	Nr. i nxënësve		
			M	F	GJ
1	Mitrovicë	12	41	20	61
2	Mitrovicë				0
3	Pejë	13	34	21	55
4	Prishtinë	13	54	46	100
5	Prizren	14	68	29	97
6	Prizren	12	50	16	66
7	Shtime	2	2	3	5
Gjithsej		66	249	135	384

Në tabelën 5.2.1. është paraqitur numri i paraleleve dhe fëmijëve me nevoja të veçanta të përfshirë në shkollat speciale sipas strukturës gjinore.



Grafiku 5.2.1. Struktura gjinore e nxënësve

Tab. 5 2.3. Numri i nxënësve sipas grup-moshave/klasave.

Nr.	Gr. moshat	Gjithsej	Meshkuj	Femra	% femra
1	3-<4 vjet	4	4	0	42.9
2	4-<5 vjet	0	0	0	0.0
3	5 - <6 vjet	12	6	6	38.5
4	klasa 1	32	19	13	28.9
5	klasa 2	23	15	8	41.9
6	klasa 3	30	19	11	61.5
7	klasa 4	32	22	10	29.7
8	klasa 5	37	24	13	35.3
9	klasa 6	28	15	13	45.0
10	klasa 7	32	23	9	28.6
11	klasa 8	40	26	14	33.3
12	klasa 9	38	26	12	42.1
13	klasa 10	26	16	10	27.8
14	klasa 11	18	13	5	31.6
15	klasa 12	32	21	11	33.3
Gjithsej		384	249	135	35.2

Tab. 5 2.4. Numri i nxënësve sipas llojit të dëmtimeve

Lloji i dëmtimit	Meshkuj	Femra	Gjithsej
D. intelektual	78	36	114
D. në të dëgjuar	57	25	82
D. në të parë	34	21	55
D. fizike	4	0	4
D. të shumfishta	76	53	129
Gjithshëj	249	135	384

Në tabelën 5.2.4. është paraqitur numri i fëmijëve/nxënësve me nevoja të veçanta sipas llojit të dëmtimeve.

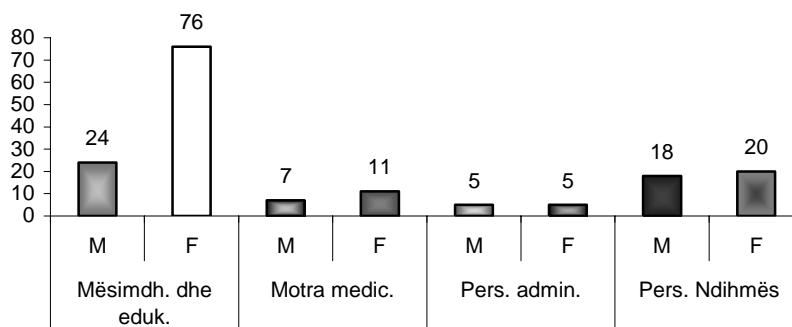
5.3. Personeli në arsimin special

Gjithsej personel arsimor në vitin shkollor 2007/08 janë 166, prej të cilëve 100 ose 60.2 % janë mësimdhënës, 18 ose 10.8% janë motra medicinale, 17 ose 10.2 % janë personel administrativ dhe 36 ose 21.7 % janë personel ndihmës.

Tab. 5.3.1. Personeli në arsimin special dhe raporti nxënës/ mësimdhënës

Nr.	Komuna	Mësimdh. dhe eduk.			Motra medicinale			Pers. admin.			Pers. ndihmës.			Rap. nxën/mësim.
		M	F	GJ	M	F	GJ	M	F	GJ	M	F	GJ	
1	Mitrovicë	4	10	14	1	1	2	1	1	2	4	1	5	4.4
2	Mitrovicë	0	0	0	0	0	0	0	0	0	0	0	0	0.0
3	Pejë	9	14	23	3	3	6	1	0	1	5	8	13	2.4
4	Prishtinë	0	13	13	0	0	0	1	1	2	0	1	1	7.7
5	Prizren	9	22	31	2	5	7	1	2	3	6	7	13	3.1
6	Prizren	1	16	17	1	2	3	1	0	1	3	2	5	3.9
7	Shtime	1	1	2	0	0	0	0	1	1	0	1	1	2.5
Gjithsej		24	76	100	7	11	18	5	5	10	18	20	38	3.8

Në tabelën 5.3.1 shihet numri i personelit dhe raporti nxënës/mësimdhënës, i cili është 3.8 nxënës për mësimdhënës.



Grafiku 5.3.1. Personeli sipas strukturës gjinore

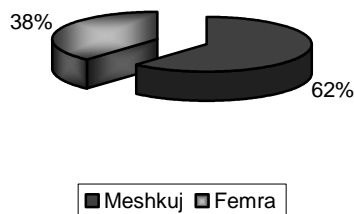
5.4. Nxënësit në klasë të bashkangjitura

Klasë të bashkangjitura janë ato klasë ku mësimin e zhvillojnë fëmijët me nevoja të veçanta dhe janë të organizuara në kuadër të shkollave të rregullta.

Tab. 5 4.1. Numri i nxënësve sipas klasave

Nr.	Klasa	Gjithsej	Meshkuj	Femra	% femra
1	klasa 1	44	21	23	57.1
2	klasa 2	74	53	21	56.9
3	klasa 3	41	20	21	45.2
4	klasa 4	72	43	29	42.6
5	klasa 5	131	83	48	42.7
6	klasa 6	77	47	30	38.5
7	klasa 7	27	17	10	31.6
8	klasa 8	12	9	3	30.0
9	klasa 9	9	7	2	60.0
Gjithsej		487	300	187	45.9

Në tabelën 5.4.1. është paraqitur numri i nxënësve me nevoja të veçanta sipas strukturës gjinore



Grafiku 5.4.1. Struktura gjinore e nxënësve e paraqitur në përqindje

Tab. 5 4.2. Numri i nxënësve sipas llojit të dëmtimeve

Lloji i dëmtimit	Meshkuj	Femra	Gjithsej
D. intelektual	154	78	232
D. në të dëgjuar	16	22	38
D. në të parë	6	4	10
D. fizike	17	15	32
D. të shumfishta	113	68	181
Gjithsej	306	187	493

Në tabelën 5.4.2. është paraqitur numri i nxënësve me nevoja të veçanta sipas llojit të dëmtimeve në klasë të bashkangjitura.

Nxënësit sipas gjinisë në komuna

VENDI

Kosova

Viti 07/08

Gjithsej	gjinia		Përqindja e nxënëseve femra
	Meshkuj	Femra	

Komunat

	gjithsej	441664	231821	209843	47.51
1	Prishtinë	50308	26176	24132	47.97
2	Podujevë	23229	11819	11410	49.12
3	Glllogoc	15566	8148	7418	47.66
4	F. Kosovë	7176	3743	3433	47.84
5	Obiliq	5153	2805	2348	45.57
6	Mitrovicë	19147	10005	9142	47.75
7	Skenderaj	14496	7748	6748	46.55
8	Vushtrri	17812	9745	8067	45.29
9	Z. Potok	192	90	102	53.13
10	Leposaviq	18	9	9	50.00
11	Zveçan	62	36	26	41.94
12	Pejë	23584	12506	11078	46.97
13	Istog	10408	5674	4734	45.48
14	Klinë	10560	5645	4915	46.54
15	Deçan	8809	4834	3975	45.12
16	Junik	1379	719	660	47.86
17	Gjakovë	25404	13944	11460	45.11
18	Rahovec	15366	8109	7257	47.23
19	Malishevë	16994	8634	8360	49.19
20	Prizren	39571	20959	18612	47.03
21	Suharekë	16819	8775	8044	47.83
22	Dragash	6131	3319	2812	45.87
23	Mamushë	1019	537	482	47.30
24	Ferizaj	30399	15510	14889	48.98
25	Lipjan	14473	7673	6800	46.98
26	Shtime	7769	4109	3660	47.11
27	Shtërpcë	830	438	392	47.23
28	Kaçanik	8140	3840	4300	52.83
29	H. i Elezit	2085	1111	974	46.71
30	Gjilan	26912	13617	13295	49.40
31	Kamenicë	8125	4299	3826	47.09
32	Novobërdë	317	172	145	45.74
33	Viti	13411	7073	6338	47.26

Nxënësit sipas gjinisë dhe grup moshave

Vendi

Kosova

Viti 07/08

Gjithsej	Gjinia		Përqindja e nxënseve femra
	Meshkuj	Femra	

Grup Moshë	441664	231821	209843	47.5
<-1 vjet	0	0	0	#DIV/0!
1-<2 vjet	544	291	253	46.5
2-<3 vjet	846	435	411	48.6
3-<4 vjet	890	515	375	42.1
4-<5 vjet	1029	569	460	44.7
KF5 deri <6 vj	1521	853	668	43.9
Para fill.	19716	9636	10080	51.1
klasa 1	38128	19921	18207	47.8
klasa 2	37453	19466	17987	48.0
klasa 3	30912	16218	14694	47.5
klasa 4	33452	17309	16143	48.3
klasa 5	34547	17871	16676	48.3
klasa 6	35480	18312	17168	48.4
klasa 7	36079	18632	17447	48.4
klasa 8	41174	21308	19866	48.2
klasa 9	36169	18576	17593	48.6
klasa 10	28982	16621	12361	42.7
klasa 11	25629	13911	11718	45.7
klasa 12	23366	12915	10451	44.7
klasa 13	12230	6803	5427	44.4
kl. nev. veq.	488	302	186	38.1
kl. e kom.	3029	1357	1672	55.2

Nxënësit sipas gjinisë ne nivele

Vendi **Kosova**

Viti 07/08

Gjithsej	Gjinia		% e femrave
	Meshkuj	Femra	

ISCED 97*

	Gjithsej	441664	231821	209843	47.5
0	Gjith. para shk.	4830	2663	2167	44.9
0	Gjith. par. fill.	19716	9636	10080	51.1
1+2	Gjiths. 1 - 9	326911	169272	157639	48.2
3	Gjiths. 10- 13	90207	50250	39957	44.3
0	Gjith. para shk.	4830	2663	2167	44.9
	<-1 vjeç	0	0	0	
	1-2 vjeç	544	291	253	46.5
	2-3 vjeç	846	435	411	48.6
	3-4 vjeç	890	515	375	42.1
	4-5 vjeç	1029	569	460	44.7
	5 - 6 vjeç	1521	853	668	43.9
0	Gjiths. par. fill.	19716	9636	10080	51.1
	Pa. fill.	19716	9636	10080	51.1
1+2	Gjiths. 1 deri 9	326911	169272	157639	48.2
	klasa 1	38128	19921	18207	47.8
	klasa 2	37453	19466	17987	48.0
	klasa 3	30912	16218	14694	47.5
	klasa 4	33452	17309	16143	48.3
	klasa 5	34547	17871	16676	48.3
	klasa 6	35480	18312	17168	48.4
	klasa 7	36079	18632	17447	48.4
	klasa 8	41174	21308	19866	48.2
	klasa 9	36169	18576	17593	48.6
	kl. nev. veq.	488	302	186	38.1
	kl. e kom.	3029	1357	1672	55.2
3	Gjith. 10 - 13	90207	50250	39957	44.3
	klasa 10	28982	16621	12361	42.7
	klasa 11	25629	13911	11718	45.7
	klasa 12	23366	12915	10451	44.7
	klasa 13	12230	6803	5427	44.4

* Klasifikimi Standart Ndërkombëtar i Arsimit

Personel Arsimor viti 07/08

VENDI

Kosova

Viti 07/08

Gjithsej

gjinia

Meshkuj

Femra

Komunat

	gjithsej	27147	16955	10192
1	Prishtinë	3153	1295	1858
2	Podujevë	1416	1001	415
3	Glllogoc	927	738	189
4	F. Kosovë	404	201	203
5	Obiliq	344	186	158
6	Mitrovicë	1220	657	563
7	Skenderaj	897	713	184
8	Vushtrri	1065	736	329
9	Z. Potok	20	11	9
10	Leposaviq	9	9	0
11	Zveçan	18	14	4
12	Pejë	1559	794	765
13	Istog	652	395	257
14	Klinë	652	473	179
15	Deçan	584	409	175
16	Junik	77	47	30
17	Gjakovë	1522	767	755
18	Rahovec	819	595	224
19	Malishevë	956	785	171
20	Prizren	2334	1391	943
21	Suharekë	981	630	351
22	Dragash	498	448	50
23	Mamusha	52	27	25
24	Ferizaj	1748	1052	696
25	Lipjan	920	624	296
26	Shtime	455	327	128
27	Shtërpcë	84	65	19
28	Kaçanik	554	406	148
29	H. i Elezit	137	90	47
30	Gjilan	1571	949	622
31	Kamenicë	666	515	151
32	Novobërdë	37	20	17
33	Viti	816	585	231

Shkollat amë dhe paralele te ndara 07/08

VENDI **Kosova**

Viti 07/08

Gjithsej	Shkolla			
	Ins. Parash.	fillore	mesme	speciale

Komunat

	Gjithsej	1111	38	959	108	6
1	Prishtinë	83	9	61	12	1
2	Podujevë	66	1	61	4	0
3	Glllogoc	34	1	30	3	0
4	F. Kosovë	18	1	14	3	0
5	Obiliq	19	1	17	1	0
	Raj. i Prishtines	220	13	183	23	1
1	Mitrovicë	45	1	37	6	1
2	Skenderaj	45	1	41	3	0
3	Vushtrri	51	1	47	3	0
4	Z. Potok	1	0	1	0	0
5	Leposaviq	1	0	1	0	0
6	Zveçan	2	0	2	0	0
	Raj. i Mitrovices	145	3	129	12	1
1	Pejë	51	1	44	5	1
2	Istog	32	3	26	3	0
3	Klinë	29	1	26	2	0
4	Deçan	23	0	20	3	0
	Juik	3	0	2	1	0
	Raj. i Pejes	138	5	118	14	1
1	Gjakovë	66	6	51	9	0
2	Rahovec	36	1	32	3	0
3	Malishevë	41	0	39	2	0
	Raj. i Gjakoves	143	7	122	14	0
1	Prizren	84	1	70	11	2
2	Suharekë	44	1	41	2	0
3	Dragash	36	0	35	1	0
	Mamushë	2	0	1	1	0
	Raj. i Prizrenit	166	2	147	15	2
1	Ferizaj	51	1	44	6	0
2	Lipjan	54	1	48	5	0
3	Shtime	21	0	19	1	1
4	Shtërpçë	8	0	7	1	0
5	Kaçanik	31	1	28	2	0
	H. i Elezit	6	0	5	1	0
	Raj. i Ferizajit	171	3	151	16	1
1	Gjilan	55	3	45	7	0
2	Kamenicë	31	1	26	4	0
3	Novobërdë	5	0	5	0	0
4	Viti	37	1	33	3	0
	Raj. i Gjilanit	128	5	109	14	0

INFORMACION PËR

Nxënësit sipas gjinisë dhe klasëve në arsimin special

Vendi **Kosova**

Data e referuar (mm/vv):
tetor 07

Viti shkollor 07/08

Gjithsej	gjinia		% femra
	Meshkuj	Femra	

VITI DHE KLASA

1	Gjithsej	877	555	322	37
2	3 - >4 vjeç	4	4	0	0
3	4 - >5 vjeç	0	0	0	0
4	5 - >6 vjeç	12	6	6	50
5	klasa 1	76	40	36	47
6	klasa 2	97	68	29	30
7	klasa 3	76	44	32	42
8	klasa 4	104	65	39	38
9	klasa 5	168	107	61	36
10	klasa 6	105	62	43	41
11	klasa 7	60	41	19	32
12	klasa 8	52	35	17	33
13	klasa 9	47	33	14	30
14	klasa 10	26	16	10	38
15	klasa 11	18	13	5	28
16	klasa 12	32	21	11	34